

МИНИСТЕРСТВО СЕЛЬСКОГО ХОЗЯЙСТВА РОССИЙСКОЙ ФЕДЕРАЦИИ
ФЕДЕРАЛЬНОЕ ГОСУДАРСТВЕННОЕ БЮДЖЕТНОЕ ОБРАЗОВАТЕЛЬНОЕ
УЧРЕЖДЕНИЕ ВЫСШЕГО ОБРАЗОВАНИЯ «РЯЗАНСКИЙ ГОСУДАРСТВЕННЫЙ
АГРОТЕХНОЛОГИЧЕСКИЙ УНИВЕРСИТЕТ ИМЕНИ П.А.КОСТЫЧЕВА»



«РОССИЙСКАЯ ЭКОНОМИКА: ОТ КРИЗИСА К МОДЕРНИЗАЦИИ»

*Материалы межвузовской студенческой научно-
практической конференции
(12 мая 2016 г.)*



УДК 63(08):33С5

ББК 65.04:4я431

Российская экономика: от кризиса к модернизации: Материалы межвузовской студенческой научно-практической конференции 12 мая 2016 года. – Рязань: Издательство Рязанского государственного агротехнологического университета, 2016. – 132 с.

В сборник вошли материалы Межвузовской студенческой научно-практической конференции «Российская экономика: от кризиса к модернизации».

Сборник включает в себя материалы докладов, представленных на межвузовской студенческой научно-практической конференции.

СОДЕРЖАНИЕ

Каплина И.Е., Баршевская А.Ю., Куприянова М.В. Теория нечетких множеств в диагностике кризисов.....	5
Кречетова И. М., Ваулина О.А. Состояние и пути совершенствования учета затрат по выращиванию молодняка крупного рогатого скота в ООО «Рассвет-1» Шацкого района Рязанской области.....	11
Орлова Я.В., Поляков М.В. Оценка инвестиционной привлекательности Рязанской области.....	15
Якимова С., Пикушина М.Ю. Оценка финансового состояния предприятий с целью привлечения инвестиций.....	21
Покручина В.В., Пашканг Н.Н. Приоритетные направления для инвестирования в АПК Рязанской области.....	26
Селин Е.А., Поляков М.В. Внедрение системы оценки квалификационных требований муниципальных служащих в управление кадровыми процессами в муниципальной службе администрации города Рязани.....	33
Власова Е.А., Мартынушкин А.Б. Классификация и оценка рисков в аграрном производстве.....	40
Данилина Л.О., Дедова Е.М., Конкина В.С. Оценка эффективности системы управления социально-экономическим развитием муниципального образования (на примере МО - Рыбновский муниципальный район Рязанской области).....	45
Дядик А.Н., Чихман М.А. Управление денежными потоками предприятия в системе финансового менеджмента.....	52
Кондрашов С. Ю. Теоретические аспекты антикризисного управления финансами компании.....	56
Макарчева Д.С., Мартынушкин А.Б. Организационно-экономический механизм аграрного производства в условиях импортозамещения и формирования экспортно ориентированной экономики.....	61
Орлова Я.В., Шашкова И.Г. Формирование стратегии развития регионального рынка молока и молочной продукции.....	66

Шепелева О., Пикушина М.Ю. Совершенствование анализа оплаты труда в бюджетной организации.....	74
Вирясова К.А., Сомова Т.Ю. Методы начисления амортизации основных средств и их влияние на финансовый результат организации.....	80
Пушкина Е.Ю., Сомова Т.Ю. Роль бухгалтерского баланса в анализе диагностики банкротства организации.....	87
Фроловская А.С., Бакулина Г.Н. Эффективное управление запасами предприятия на современном этапе развития экономических отношений.....	94
Тарагина Л.В., Ваулина О.А. Аспекты организации управленческого учета по бизнес-процессам.....	102
Панчихина А.С., Гришина О.Ю. Совершенствование мотивации труда как фактор повышения его производительности.....	106
Воропаева А.И., Федоров А.В. Современные методы маркетинга в работе предприятий уголовно-исполнительной системы.....	110
Литвинова Д.А., Байдова, Н.В. Коррупция как фактор экономической угрозы.....	114
Ангеловская А.М., Конкина В.С. Современное состояние экономики россии - рутинная рецессия.....	117
Сошкина Д.С, Щербакова А.С., Конкина В.С. Российская экономика: от кризиса к модернизации.....	122
Бунов В.С. Шашкова И.Г. Применение информационных технологий в деятельности организаций АПК.....	129

Каплина И.Е., Баршевская А.Ю., студентки
Научный руководитель: к.э.н., доцент Куприянова М.В.
Рязанский филиал ФГБОУ ВО «РЭУ имени Г.В. Плеханова»,
г. Рязань, Россия

ТЕОРИЯ НЕЧЕТКИХ МНОЖЕСТВ В ДИАГНОСТИКЕ КРИЗИСОВ

Любая организация, начиная с момента своего возникновения, сталкивается с целым рядом проблем, которые могут спровоцировать острый кризис. В практике финансового анализа очень хорошо известен ряд показателей, характеризующих отдельные стороны текущего финансового положения предприятия. Сюда относятся показатели ликвидности, рентабельности, устойчивости, оборачиваемости капитала, прибыльности и т.д. По ряду показателей известны некие нормативы, характеризующие их значение положительно или отрицательно. Рыночные формы хозяйствования в условиях жесткой конкуренции приводят к несостоятельности отдельных субъектов хозяйствования или к их временной неплатежеспособности.

Целью данной статьи является описание вопросов использования показателей текущего финансового состояния для решения задач кризис-диагностики с применением нечеткой логики. Специфика применяемого метода такова, что он позволяет анализировать риск банкротства и представляет из себя своего рода конструктор который может быть использован (собран) любым экспертом по своему усмотрению.

Идея применить нечеткие множества к финансовому анализу предприятий впервые была опубликована в работах Заде Л., как способ бороться с неопределенностью не только статистической, но и лингвистической, т.е. с неопределенностью высказываний на естественном языке.

Использование нечеткой логики в задачах кризис-диагностики позволяет избежать недостатков «универсальных» моделей и адаптировать про-

цесс диагностики под конкретные условия работы исследуемого предприятия.

Отсутствие четкого разграничения между стадиями кризиса, невозможность определения момента возникновения/окончания кризиса, многообразие трактовок в методиках финансового анализа, - все это создало предпосылки для разработки «комплексного финансового анализа на основе нечетких представлений», предложенного А.О. Недосекиным.

Последовательность проведения анализа разбивается на девять этапов:

1. Введение базовых множеств и подмножеств состояний, описанных на естественном языке. Базовые множества для анализа – это полное множество состояний предприятия, полное множество степеней риска банкротства, полное множество значений произвольного финансового или управленческого показателя.

2. Построение набора показателей, влияющих на оценку риска банкротства. Выбираемые показатели могут включать количественные и качественные, но оцененные в балльной шкале, характеристики, существенные для объекта исследования.

3. Сопоставление каждому показателю уровня его значимости для анализа. Значимость показателей определяется экспертом в зависимости от условий финансово-хозяйственной деятельности предприятия. Если система показателей проранжирована в порядке убывания их значимости, то значимость i -го показателя r_i следует определять по правилу Фишберна (1):

$$r_i = \frac{2 * (N - i + 1)}{(N - 1) * N} , \quad (1)$$

где r_i – значимость показателя; N – число показателей; i – ранг показателя. Если все показатели одинаково значимы, то их значимость определяется в равных долях единицы.

4. Определение уровней риска банкротства, от незначительного до предельного. Для классификации степени риска предлагается относить текущий уровень риска g к соответствующему подмножеству множества степеней риска G (табл.1):

Таблица 1 - Критерии разбиения множества степеней риска G (А.О. Недосекин)

<i>Интервал значений G</i>	<i>Наименование подмножества</i>
0,8<g<1	G1 - предельный риск банкротства
0,6<g<0,8	G3 - степень риска банкротства высокая
0,4<g<0,6	G4 - степень риска банкротства средняя
0,2<g<0,4	G5 - низкая степень риска банкротства
0,2<g<0	G6 - риск банкротства незначителен

5. Построение классификации текущих значений показателей как критерия разбиения полного множества их значений на подмножества. Классификация показателей по подмножествам предполагает установление граничных значений, по которым можно однозначно определить их принадлежность к тому или иному подмножеству значений финансового или управленческого показателя.

6. Проведение оценки текущего уровня показателей и сведение полученных результатов в таблицу. Определение величин финансовых показателей может быть проведено, например, по данным бухгалтерской отчетности.

7. Проведение классификации текущих значений по ранее заданным критериям. Полученные на этапе 6 значения классифицируются по подмножествам: если показатель попадает в граничный интервал, ему присваивается значение «1» ($\lambda_{ij}=1$), в противном случае – «0» ($\lambda_{ij}=0$).

8. С учетом весов по значимости показателей, определение интегрального уровня риска. Вычисляется степень риска банкротства g (2):

$$g = \sum_{j=1}^5 g_j * \sum_{i=1}^N r_i * \lambda_{ij}, \quad (2)$$

где g_j вычисляется по формуле (3):

$$g_j = 0,9 - 0,2 * (j - 1) \quad (3)$$

9. Классификация полученных значений степени риска по ранее заданным критериям, получив заключение на естественном языке. Полученное по формуле (2) значение g получает лингвистическую оценку.

Далее проведем расчет с использованием описанного выше метода анализа риска банкротства. В качестве исходных данных возьмем финансовые результаты деятельности организаций (без субъектов малого предпринимательства) Российской Федерации [Электронный ресурс – Сайт Федеральной службы государственной статистики] – статистику по данным бухгалтерской отчетности за 20 лет с 1995г. по 2014г.

Согласно методу, предложенному А.О. Недосекиным, множество степеней риска банкротства, следует разбить на пять подмножеств:

- G1 - подмножество «пределный риск банкротства»,
- G2 - подмножество «степень риска банкротства высокая»,
- G3 - подмножество «степень риска банкротства средняя»,
- G4 - подмножество «низкая степень риска банкротства»,
- G5 - подмножество «риск банкротства незначителен».

Для более подробного исследования предложим модифицированный вариант шкалы, более чувствительный к градации риска на высоком уровне

- G1 - подмножество «пределный риск банкротства»,
- G2 - подмножество «степень риска банкротства крайне высокая»,
- G3 - подмножество «степень риска банкротства высокая»,
- G4 - подмножество «степень риска банкротства средняя»,
- G5 - подмножество «низкая степень риска банкротства»,
- G6 - подмножество «риск банкротства незначителен».

Построим для анализа набор из трех показателей:

- X1 - коэффициент текущей ликвидности (отношение совокупной величины оборотных активов к величине краткосрочных обязательств);
- X2 - коэффициент обеспеченности собственными оборотными средствами (отношение чистого оборотного капитала к оборотным активам);
- X3 - коэффициент автономии (отношение собственного капитала к валюте баланса).

Принимаем, что все показатели являются равнозначными для анализа ($g_i = 1/3$).

Устанавливаем модифицированные критерии разбиения множества степеней риска (табл.2).

Таблица 2 – Модифицированные критерии разбиения множества степеней риска

<i>Интервал значений G</i>	<i>Наименование подмножества</i>
$0,83 < g < 1$	G1 - предельный риск банкротства
$0,83 < g < 0,67$	G2 - степень риска банкротства крайне высокая
$0,67 < g < 0,5$	G3 - степень риска банкротства высокая
$0,5 < g < 0,33$	G4 - степень риска банкротства средняя
$0,33 < g < 0,17$	G5 - низкая степень риска банкротства
$0,17 < g < 0$	G6 - риск банкротства незначителен

Устанавливаем с учетом дополнительной градации на верхнем уровне граничные значения показателей (табл.3).

Таблица 3 - Граничные значения показателей

Показатель	Критерий разбиения по подмножествам					
	Bi1	Bi2	Bi3	Bi4	Bi5	Bi6
X1	$X1 < 100$	$100 < X1 < 125$	$125 < X1 < 150$	$150 < X1 < 200$	$200 < X1 < 250$	$250 < X1$
X2	$X2 < 0$	$0 < X2 < 4,5$	$4,5 < X2 < 9$	$9 < X2 < 30$	$30 < X2 < 45$	$45 < X2$
X3	$X3 < 15$	$15 < X3 < 20$	$20 < X3 < 25$	$25 < X3 < 45$	$45 < X3 < 65$	$65 < X3$

Значения исследуемых показателей приведены в табл. 4. Результаты определения интегрального уровня риска по формуле (2) приведены в табл. 5.

Таблица 4 - Значения исследуемых показателей

Период(год)	Показатель		
	X1	X2	X3
1995	115,6	14,2	76,5
1996	98,8	-1,0	80,7
1997	95,5	-5,6	73,9
1998	91,2	-17,0	65,5
1999	99,5	-11,9	62,2
2000	102,5	-7,4	59,9
2001	106,1	-7,0	60,9
2002	109,7	-6,6	60,1
2003	116,2	-8,2	57,7
2004	113,1	-10,6	54,4
2005	122,2	-12,5	56,2
2006	123,7	-13,3	57,1
2007	130,7	-10,5	55,9
2008	129,2	-14,1	50,5
2009	129,4	-18,8	51,6
2010	134,3	-14,1	52,4

Таблица 5 – Степень риска

Период (год)	Степень риска, g
1995	0,402
1996	0,623
1997	0,623
1998	0,623
1999	0,679
2000	0,623
2001	0,623
2002	0,623
2003	0,623
2004	0,623
2005	0,623
2006	0,623
2007	0,568
2008	0,568
2009	0,568
2010	0,568

2011	136,2	-17,8	50,8
2012	128,1	-25,5	48,2
2013	125,3	-30,7	45,3
2014	121,1	-41,2	40,1

2011	0,568
2012	0,568
2013	0,568
2014	0,679

Лингвистическое распознавание значений g по таблице 2 показывает, что степень риска банкротства предприятий следующая (Рисунок 1):

- в 1999г. и в 2014 г. крайне высокая;
- в периоды с 1996г. по 1998г. и с 2000г. по 2013г. - высокая;
- в 1995 г. – средняя.

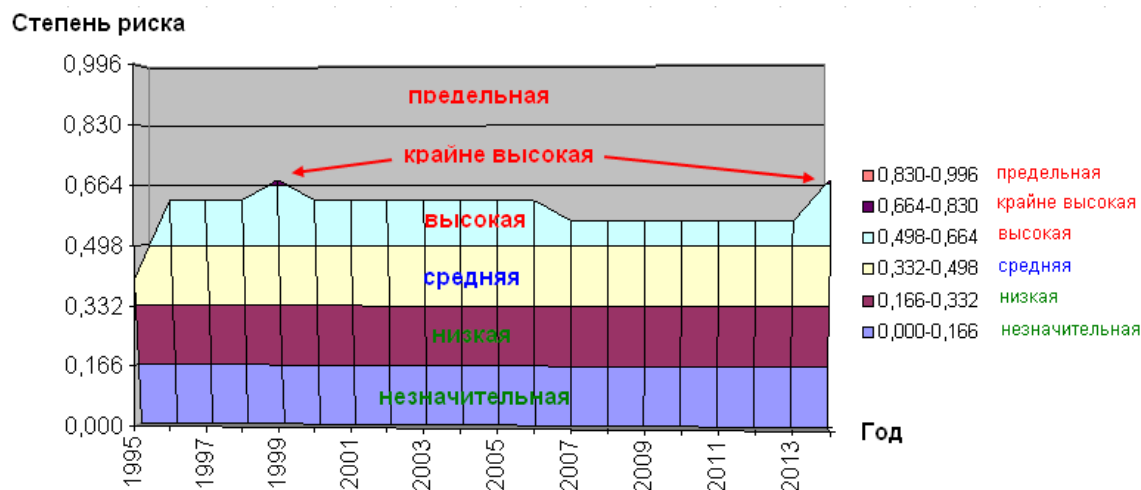


Рис. 1. Степень риска

Подводя итог, следует заметить, что полученные результаты вполне соответствуют экономической ситуации, сложившейся в России после кризисов 1998г. и 2013 – 2014г.г.

Это значит, что методика, основанная на теории нечетких множеств, с применением модифицированной шкалы А.Недосекина, предложенная в данной работе, применима к решению задач по кризис-диагностике

Библиографический список

1. Калайдин Е.Н. Учебно-методическое указание для проведения практических занятий по теме: «Анализ риска банкротства предприятия» [Электронный ресурс] / URL : <http://www.studfiles.ru/preview/3601875/>
2. Финансовые результаты деятельности организаций (без субъектов малого предпринимательства) Российской Федерации [Электронный ресурс – Сайт Федеральной службы государственной статистики] / URL :

http://www.gks.ru/wps/wcm/connect/rosstat_main/rosstat/ru/statistics/finance/#

3. Недосекин А.О. Применение теории нечетких множеств к задачам управления финансами // Вопросы анализа риска, №2, 2000.

4. Конкина В.С. Анализ временных рядов и прогнозирование. Рязань: ИРИЦ РГАТУ, 2008. С. 124.

УДК 33.338.2

Кречетова И. М., студентка

Научный руководитель: к.э.н., доцент Ваулина О.А.

ФГБОУ ВО РГАТУ

г.Рязань, Рязань

СОСТОЯНИЕ И ПУТИ СОВЕРШЕНСТВОВАНИЯ УЧЕТА ЗАТРАТ ПО ВЫРАЩИВАНИЮ МОЛОДНЯКА КРУПНОГО РОГАТОГО СКОТА В ООО «РАССВЕТ-1» ШАЦКОГО РАЙОНА РЯЗАНСКОЙ ОБЛАСТИ

Управление себестоимостью продукции сельскохозяйственных предприятий — планомерный процесс формирования затрат на производство продукции и себестоимости отдельных изделий, контроль за выполнением заданий по снижению себестоимости продукции, выявление резервов ее снижения. Значимыми элементами системы управления себестоимостью продукции являются планирование и прогнозирование, нормирование затрат, учет и калькулирование, анализ и контроль за себестоимостью. Все они функционируют в тесной взаимосвязи друг с другом [1, с. 218].

Животноводство - одна из ведущих отраслей сельского хозяйства, занимающаяся разведением животных для производства продукции. Животноводство обеспечивает необходимым сырьем перерабатывающую промышленность такую, как пищевую, текстильную и другие отрасли. Оно разносто-

ронне связано с различными отраслями народного хозяйства и имеет важное значение в развитии производительных сил региона.

Основной задачей учета в животноводстве является разделение затрат и полученной продукции по отдельным отраслям. Себестоимость отдельных видов продукции животноводства определяют, исходя из затрат, отнесенных на данный вид (группу) животных за вычетом затрат на незавершенное производство. Затраты, учтенные по дебету счета 20, складываются как из прямых затрат на соответствующие виды животных, так и косвенных затрат, распределяемых по учетным объектам [2, с. 54].

Одно из основных условий получения достоверной информации о себестоимости продукции — четкое определение состава производственных затрат. Затраты в животноводстве делятся по отраслям и видам производства.

Целью исследования является разработка направлений совершенствования учета затрат по выращиванию молодняка крупного рогатого скота и исчисления себестоимости в ООО «Рассвет-1» Шацкого района Рязанской области.

Объектом исследования является ООО «Рассвет-1» Шацкого района Рязанской области.

Предметом исследования выступает учет затрат по выращиванию молодняка крупного рогатого скота и исчисления себестоимости продукции.

На основании проведенного анализа ООО «Рассвет-1» можно сделать вывод об устойчивом производственно-финансовом состоянии организации. ООО «Рассвет-1» находится в стабильном состоянии. Кроме того, предприятие является прибыльным, не смотря на то, что за исследуемый период прибыль и рентабельность предприятия снизилась.

В ходе исследования порядка организации и ведения учета затрат по выращиванию молодняка крупного рогатого скота в ООО «Рассвет-1» важно не только выявить недостатки, но и наметить пути совершенствования данной группы операций.

При изучении учета выявлены следующие недостатки:

1. во-первых, это устаревшие формы ведения учета затрат,

2. во-вторых, все заполняется вручную,
3. в-третьих, отсутствует отчет использования затрат на выращивание молодняка животных крупного рогатого скота.

Исходя из выявленных в процессе исследования нарушений в системе внутреннего контроля предлагаются следующие рекомендации, направленные на совершенствование организации и учета затрат по выращиванию молодняка крупного рогатого скота.

В рамках данной статьи, мы разработали «отчет использования затрат» для осуществления контроля использования затрат на выращивание молодняка животных. Отчет представляет собой таблицу, которая позволяет анализировать данные. Отчет должен быть подписан руководителем и главным бухгалтером организации (подписи расшифровываются) и заверен печатью.

Образец отчета использования затрат представлен в таблице 1.

Таблица 1 - Отчет по затратам на выращивание молодняка животных крупного рогатого скота

Организация _____ ООО «Рассвет-1» _____

Ферма _____

Период __ 2015год __

Статьи затрат	январь	февраль	март	Общий итог
Заработная плата	12555	13655	12365	165993
Отчисления на социальные нужды	3767	4097	3710	49798
Корма	2566	2887	2756	52111
Содержание основных средств	-	-	-	15369
В том числе: нефтепродукты	569	300	159	2365
амортизация основных средств	789	765	734	7994
ремонт основных средств	-	-	9321	123654
Водоснабжение	1239	1696	1236	15369
Электроснабжение	2569	2156	2369	18695
Прочие основные затраты	35	56	14	1488
Итого	24089	25612	32664	452836

Главный бухгалтер _____ (Давыдова Н.П.)

Руководитель _____ (Лопырев П.П.)

При заполнении отчета привлекается большое количество первичных и сводных документов. Для заполнения данных о расходе кормов используют ведомость учета расхода кормов ф. № 202-АПК. Данные о затратах труда и оплате труда проставляют на основании табеля учета рабочего времени и начисления заработка работникам животноводства (ф. № 501-АПК) и т. д. Суммы начисленной амортизации по основным средствам, используемым в животноводстве, и отнесенные на конкретные объекты учета подтверждаются ведомостью амортизационных отчислений по основным средствам [3, с. 310].

В ООО «Рассвет-1» мы рекомендуем использовать электронную форму отчета по затратам на выращивание молодняка животных крупного рогатого скота, разработанную в ЕСХЕ. Это значительно ускорит работу бухгалтерии и облегчит проверку правильности учета затрат.

Библиографический список

1. Текучев, В.В., Возможности формирования финансовых ресурсов в ближайшей перспективе [Текст] / В.В.Текучев, О.А. Ваулина // Сб.: Проблемы экономики, организации и управления в России и мире: Материалы VI международной науч.-практ. конф. - Прага, Чешская республика, 2014. С. 216-218.
2. Ваулина, О.А. Оценка деятельности центра затрат на предприятии. [Текст] / О.А.Ваулина, Л.А.Морозова // Сб.: Проблемы экономики, организации и управления в России и мире: Материалы IX международной науч.-практ. конф. - Прага, Чешская республика, 2015. С. 53-55.
3. Черкашина, Л.В. Особенности расчетов электронными денежными средствами [Текст] / Л.В.Черкашина, Л.А. Морозова, В.В. Текучев // Сб.: Проблемы экономики, организации и управления в России и мире: Материалы IX международной науч.-практ. конф. - Прага, Чешская республика, 2015. С. 308-310.
4. Конкина, В.С. Теоретические основы управления затратами на сельскохозяйственных предприятиях. Рязань, 2010.

5. Конкина, В.С. Изменение экономического риска сельскохозяйственного предприятия при управлении его затратами. В сборнике: Развитие экономического анализа и его роль в условиях трансформирующейся рыночной экономики Сборник материалов Всероссийской научно-практической конференции, посвященной 10-летию кафедры экономического анализа и статистики РГАТУ им. П.А. Костычева. 2008. С. 95-98.

УДК 336.714

*Орлова Я.В., студентка
Научный руководитель: старший
преподаватель Поляков М.В.
ФГБОУ ВО РГАТУ,
г. Рязань, Россия*

ОЦЕНКА ИНВЕСТИЦИОННОЙ ПРИВЛЕКАТЕЛЬНОСТИ РЯЗАНСКОЙ ОБЛАСТИ

Инвестиции – это денежные средства, ценные бумаги, иное имущество, в том числе имущественные права, иные права, имеющие денежную оценку, вкладываемые в объекты предпринимательской и (или) иной деятельности в целях получения прибыли и (или) достижения иного полезного эффекта [1].

Формирование механизма повышения инвестиционной привлекательности является важным и неотъемлемым условием обеспечения устойчивого развития любого региона и повышения качества жизни населения.

Инвестиционная привлекательность определяется двумя основными характеристиками: инвестиционным потенциалом и инвестиционным риском, которые в свою очередь зависят от различных факторов.

С точки зрения инвестирования Рязанская область имеет ряд преимуществ:

1. Удобное географическое положение (центр европейской части России, 180 км до Москвы).
2. Развитая транспортная инфраструктура (включает 4 железные дороги и 2 автомагистрали федерального значения, магистральные нефте- и газопроводы, транспортный терминал, аэропорт, речной порт).
3. Наличие научного и кадрового потенциала (научно-исследовательские и конструкторские организации, высшие учебные заведения, профессионально-технические учебные заведения).
4. Энергетическая насыщенность (4 крупных теплоэлектростанции, в том числе филиал ОАО «ОГК-2» Рязанская ГРЭС - один из крупнейших в Европе).
5. Наличие свободных мощностей.
6. Низкая стоимость трудовых ресурсов [3,4].

На начало 2016 года международное рейтинговое агентство Fitch Ratings, нацеленное на предоставление мировым кредитным рынкам независимых и ориентированных на перспективу оценок кредитоспособности, аналитических исследований и данных, подтвердило долгосрочные рейтинги Рязанской области в иностранной и национальной валюте на уровне «B+», краткосрочный в иностранной валюте «B» и национальный долгосрочный рейтинг «A(rus)» со «Стабильным прогнозом». Одновременно агентство подтвердило рейтинги находящихся в обращении на внутреннем рынке приоритетных необеспеченных облигаций области: долгосрочный рейтинг в национальной валюте «B+» и национальный долгосрочный рейтинг «A(rus)» [4].

Данные рейтинги отражают прогнозируемую агентством Fitch стабилизацию прямого риска области и приемлемые бюджетные показатели в среднесрочной перспективе.

Если обратить внимание на рисунок 1, то следует отметить, что после мирового финансового кризиса 2008 года, инвестиции в основной капитал Рязанской области ежегодно увеличивались. Такая тенденция продлилась до 2013 года. За этот промежуток времени вложения выросли на 32,8 млрд. руб.

или 86%. К сожалению финансово-экономический кризис в России, начавшийся в 2014 году, привел к сокращению инвестиций в экономику Рязанской области – за 2013-2015года спад на 16,8 млрд. руб. или 24%.

Инвестиции в основной капитал, млрд.руб.

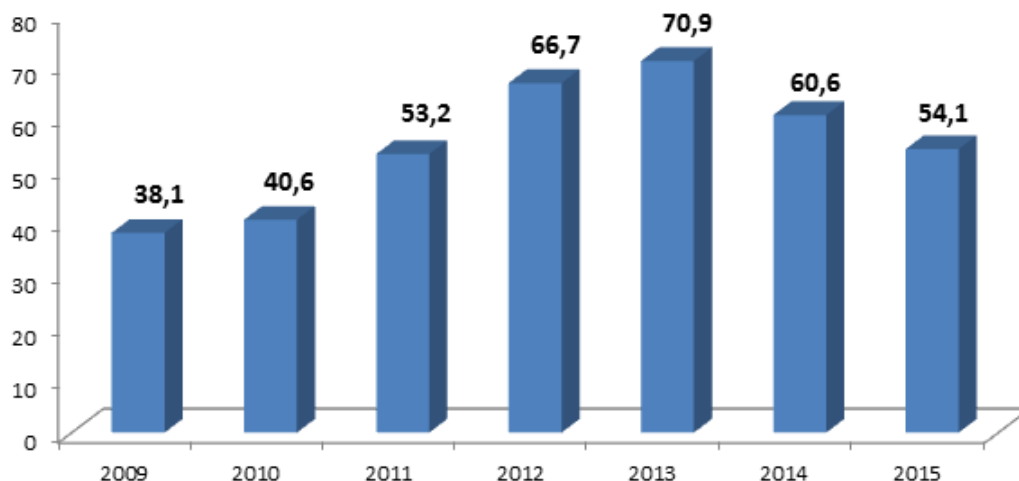


Рис. 1. Объем инвестиционных вложений в основной капитал, млрд. руб.

Из вложенных в 2015г. 54 млрд. руб., 47,5% или около 25,7 млрд. пришлось на здания и сооружения, 24,8 миллиарда на машины и оборудование.

**Структура инвестиций в основной капитал в 2015 году
(без субъектов малого предпринимательства)**

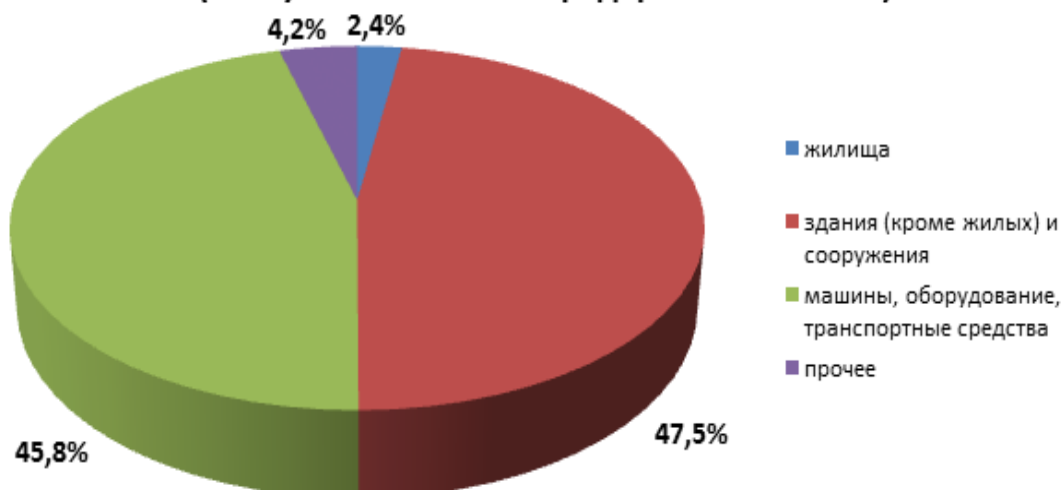


Рис. 2. Структура инвестиционных вложений в основной капитал в 2015г., %.

Если говорить о видах экономической деятельности, то наибольшая доля инвестиционных расходов в 2015г. была потрачена на обрабатывающие

производства – 14,6%, на втором месте транспорт и связь – 7%. На сельское и лесное хозяйства в сумме пришлось чуть менее 4%.

Поддержка инвестиционной деятельности является одним из ключевых направлений государственной политики, реализуемой Федеральными и региональными органами власти Российской Федерации. Создание благоприятных условий для реинвестирования и удержания капитала внутри страны формирует основу для успешной реализации проектов, направленных на социально-экономическое развитие Российской Федерации и её субъектов. Это особенно актуально в условиях экономического кризиса.

Общими принципами государственной поддержки инвестиционной деятельности в Рязанской области являются:

1. сбалансированность государственных и частных интересов;
2. унифицированность публичных процедур;
3. эффективность и экономность использования средств областного бюджета, экономическая обоснованность капитальных вложений;
4. законность, объективность и неизменность принимаемых решений;
5. открытость и доступность для всех субъектов инвестиционной деятельности информации о государственной поддержке инвестиционной деятельности;
6. равноправие субъектов инвестиционной деятельности, претендующих на государственную поддержку.

Приоритетный инвестиционный проект в Рязанской области должен соответствовать следующим требованиям:

а) объем инвестиций в форме капитальных вложений должен составлять не менее 150 миллионов рублей;

б) проект реализуется в приоритетных направлениях инвестиционного развития, а именно (представлены основные):

- внедрение ресурсосберегающих, энергосберегающих технологий;
- внедрение инновационных технологий;
- производство импортозамещающей продукции;

- производство и переработка сельскохозяйственной продукции, в том числе
- производство и хранение зерна; производство оборудования для пищевой промышленности;
- химическая и нефтехимическая промышленность (катализаторы, производство

Государственная поддержка инвестиционной деятельности на территории Рязанской области предоставляется в следующих формах:

- ✓ государственные гарантии Рязанской области;
- ✓ льготы по транспортному налогу, по налогу на имущество организаций и понижение ставки по налогу на прибыль организаций в части, зачисляемой в областной бюджет;
- ✓ субсидии из областного бюджета;
- ✓ предоставление льгот и (или) отсрочек по уплате арендной платы за пользование земельными участками, находящимися в собственности Рязанской области;
- ✓ информационная и консультационная поддержка инвестиционной деятельности;
- ✓ сопровождение инвестиционных проектов [2].

Рязанская область обладает рядом важных конкурентных преимуществ. Это выгодное географическое положение в самом центре Европейской части России, развитая транспортная и инженерная инфраструктура, внушительный кадровый потенциал. Но вопрос привлечения инвестиции требует постоянного внимания со стороны властей, как на федеральном, так и местном уровнях.

Библиографический список

1. Федеральный закон от 25 февраля 1999 г. № 39-ФЗ «Об инвестиционной деятельности в Российской Федерации, осуществляемой в форме капитальных вложений».

2. Закон Рязанской области от 6 апреля 2009 года N 33-ОЗ «О государственной поддержке инвестиционной деятельности на территории Рязанской области».

3. Балынин И.В., Сакаева Э.З., Макаров А.Н., Конкина В.С., Курочкина Е.Н., Шерин В.А., Павлов К.В., Цителадзе Д.Д., Пузыня Т.А., Афанасенко И.Д., Афанасенко И.Д., Борисова В.В., Зимин В.А., Пенчукова Т.А., Артемьев А.А., Порошков И.В., Мумриков О.А. Актуальные вопросы развития экономики России. Москва, 2013.

4. Поляков М.В. Инвестиционная ситуация в Рязанской области/ М.В. Поляков // Современные проблемы гуманитарных и естественных наук: международная научно-практическая конференция. Труды РИУП вып. 14.- Рязань, 2011.

5. Конкина, В.С. Современные способы анализа затрат, как инновационный фактор роста сельскохозяйственного производства. В сборнике: ИННОВАЦИОННЫЕ ПРОЦЕССЫ В АПК СБОРНИК СТАТЕЙ II Международной научно-практической конференции преподавателей, молодых ученых, аспирантов и студентов, посвященной 50-летию образования РУДН. Российский университет дружбы народов. 2010. С. 472-475.

6. Шашкова И.Г., Котанс С.С., Конкина В.С., Ягодкина Е.И., Шашкова С.И., Домокеева Л.И. Перспективы развития АПК Рязанской области. В сборнике: Современные энерго- и ресурсосберегающие, экологически устойчивые технологии и системы сельскохозяйственного производства Сборник трудов научных чтений Посвящается памяти члена-корреспондента РАСХН и НАН КР, академика Якова Васильевича Бочкарева. Рязанский государственный агротехнологический университет имени П.А. Костычева. 2014. С. 227-231.

7. <http://mineconom.ryazangov.ru>.

ОЦЕНКА ФИНАНСОВОГО СОСТОЯНИЯ ПРЕДПРИЯТИЙ С ЦЕЛЮ ПРИВЛЕЧЕНИЯ ИНВЕСТИЦИЙ

Финансовое состояние предприятия является важнейшей характеристикой его деловой активности и надежности, оно определяет конкурентоспособность предприятия, его потенциал в деловом сотрудничестве, является гарантом эффективной деятельности, как самого предприятия, так и его партнеров [1, с. 53].

Принимаемые управленческие решения, их обоснованность и взвешенность, способствуют поддержанию стабильных, устойчивых условий функционирования. В современной экономической ситуации основной акцент должен быть сделан на априорной оценке не только финансового состояния предприятия, но и в первую очередь на диагностике последствий принимаемых финансовых решений и возможности привлечения инвестиций. Своевременная и точная диагностика, принятие на основе полученных оценок эффективных решений способны предотвратить наступление кризиса или во многом сгладить последствия негативных явлений и обеспечить высокий доход на вложенный капитал.

Оценка эффективности инвестиций – один из главных элементов инвестиционного анализа. Чем масштабнее инвестиционный проект и чем больше значительных изменений он вызывает в бизнесе, тем точнее должны быть расчеты денежных потоков и методы оценки эффективности инвестиционного проекта.

Оценка эффективности инвестиционных проектов — один из главных элементов инвестиционного анализа. Она является основным инструментом

правильного выбора из нескольких инвестиционных проектов наиболее эффективного, совершенствования инвестиционных программ и минимизации рисков.

То обстоятельство, что движение денежных потоков, вызванное реализацией инвестиционных проектов, происходит в течение ряда лет, усложняет оценку их эффективности. С учетом того, что внедрение инвестиционных проектов в течение длительного периода времени оказывает влияние на экономический потенциал и результаты хозяйственной деятельности предприятия, ошибка в оценке их эффективности чревата значительными финансовыми рисками и потерями.

Экономической науке известны несколько основных причин расхождения между проектными и фактическими показателями эффективности инвестиционных проектов.[2, с. 140]

К первой группе причин относится сознательное завышение эффективности инвестиционного проекта, обусловленное субъективной позицией отдельных ученых, научных работников и специалистов предприятия и их борьбой за ограниченные финансовые ресурсы. Защититься от таких просчетов возможно путем создания на предприятиях соответствующих систем управления, которые позволяют координировать и контролировать работу функциональных служб предприятия, или привлечения независимых экспертов к проверке объективности расчетов, связанных с оценкой эффективности инвестиционных проектов.

Вторая группа причин обусловлена недостаточным учетом факторов риска и неопределенности, возникающих в процессе использования инвестиционных проектов.

Как следует из изложенного, при перспективной оценке эффективности инвестиционных проектов возникает множество проблем. Избежать или свести их к минимуму в значительной мере поможет выбор наиболее объективных методов оценки эффективности инвестиций.

Для потенциального кредитного инвестора (банка) и потенциального институционального инвестора (акционер, партнер в совместном предпри-

ятии) понятие «инвестиционная привлекательность» имеет совершенно раз-
личный смысл. Если для банка основным приоритетом в рассмотрении при-
влекательности баланса организации является ее платежеспособность (так
как банк заинтересован в своевременном возврате основной суммы денег и
выплаты процентов и не участвует в прибыли от реализации проекта), то для
институционального инвестора акценты смещаются в сторону эффективно-
сти хозяйственной деятельности реципиента (прибыль на совокупные акти-
вы). Понятие «относительная инвестиционная привлекательность» всегда
предполагает базу сравнения, и это может быть:

- среднеотраслевая инвестиционная привлекательность;
- сравнение с другими организациями отрасли;
- сравнение с некими нормативными (заданными заказчи-
ком) значениями.[3, с. 213].

Для сельскохозяйственных организаций оценку инвестиционной при-
влекательности чаще всего проводят в сравнении с другими предприятиям
отрасли, имеющими сравнимые технико-экономические показатели и схожие
условия хозяйствования. В качестве объекта сравнения для ООО «Рязанский
конный завод» было выбрано одно из лучших предприятий Рыбновского
района – колхоз имени Куйбышева, так как отобранные предприятия имеют
одинаковое направление и уровень производственной специализации. Баллы
присваиваются, исходя из следующих оценок:

«хорошо» (хор.) - 2 балла;

«удовлетворительно» (уд.) - 1 балл;

«в районе предельно допустимого значения» (пред.) - 0;

«неудовлетворительно» (неуд.) – (-1) балл;

«крайне неудовлетворительно» (кр. неуд.)- (-2) балла.

Поправка на динамику:

«крайне положительная» - плюс 20%; «положительная» - плюс 10%;

«стабильная» - 0, «отрицательная» - минус 10%;

«крайне отрицательная» - минус 20%.

Функционирование современных предприятий характеризуется различными показателями, важнейшим из которых с точки зрения инвестиционной привлекательности являются две группы:

1. Показатели эффективности деятельности и формирования активов. Показатели данной группы характеризуют отдачу инвестиционных ресурсов, вложенных в производственный процесс;

2. Показатели платежеспособности и финансовой устойчивости – характеризуют уровень риска вложений инвестиционных ресурсов в производственный процесс.

Ранжирование сельскохозяйственных предприятий по отобранным показателям и их динамике представлена в следующих таблицах.

Таблица 1 – Оценка рейтинговых значений показателей для оценки инвестиционной привлекательности для ООО «Рязанский конный завод»

Показатели	2010 г.	2014 г.	Рекомендуемое значение	Балл по соответствию значений	Балл по динамике, %	ито-го
Рентабельность продаж	-3,9	+4,6	5-20	1	+20	1,2
Рентабельность формирования внеоборотных активов	+0,36	+8,4	-	-	+20	0,2
Рентабельность формирования оборотных активов	+0,46	+4,9	-	-	+20	0,2
Рентабельность собственного капитала	+0,75	+5,8	-	-	+20	0,2
Доля износа основных средств	62,4	63,2	20-40	-1	0	-1,0
Итого сумма весов по эффективности				0	80% (0,8 б.)	0,8
коэффициент текущей ликвидности	9,0	4,03	1-2	1	-10	0,9
коэффициент срочной ликвидности	0,58	0,15	0,5-0,8	-1	-10	-1,1
коэффициент абсолютной ликвидности	0,225	0,100	0,2-0,4	-1	-10	-1,1
Коэффициент маневренности	-0,2	+0,194	$\geq 0,2$	2	+20	2,2
Коэффициент инвестирования	1,61	2,28	≥ 1	2	+10	2,1
Коэффициент автономии	0,41	0,53	$\geq 0,5$	2	+20	2,2
Итого сумма весов по финансовому состоянию				5	20 % (0,2 балла)	5,2
Всего сумма весов				5	100 % (16.)	6,0

Анализ рейтинговых показателей ООО «Рязанский конный завод» свидетельствует о том, что предприятие имеет высокие рейтинговые значения показателей финансовой устойчивости, что свидетельствует о стратегически верной финансовой политике организации, однако политика формирования свободных денежных средств для покрытия наиболее срочных долгов характеризуется отрицательной динамикой, о чем свидетельствует динамика показателей платежеспособности. В целом, по показателям финансового состояния общий рейтинг ООО «Рязанский конный завод» составил 6,0. Показатели эффективности деятельности и формирования активов имеют значительную положительную динамику, что дает возможность перспективного развития организации. Негативным моментом является высокое значение износа основных средств, что требует повышения активности инвестиционной деятельности.

Библиографический список

1. Жевнина Е.Я. Система показателей оценки деловой активности организаций / Е.Я. Жевнина, А.В. Кривова// // Сб.: Актуальные вопросы экономики и управления АПК: Материалы Междунар. науч. конф. – Рязань: Рязанский государственный агротехнологический университет, 2013. – С. 53 – 56.
2. Пикушина М.Ю. Современные методы анализа финансового состояния сельскохозяйственных предприятий/ М.Ю. Пикушина, Е.В. Слотина, Н.В. Захарова// Сб.: Инновации молодых ученых и специалистов – национальному проекту «Развитие АПК»: Материалы Междунар. науч. конф. – Рязань: Рязанский государственный агротехнологический университет, 2006. – С. 138–142.
3. Пикушина М.Ю. Сравнительный анализ в комплексной оценке экономического состояния региона[Текст]/ М.Ю. Пикушина, А.В.Зюба, Е. Ходюшина// Сб.: Актуальные вопросы экономики и управления АПК: Материалы Междунар. науч. конф. – Рязань: Рязанский государственный агротехнологический университет, 2013. – С. 213-217.

4. Конкина В.С. Современные инструменты финансового анализа. В сборнике: Сборник научных трудов молодых ученых Рязанской ГСХА по материалам научно-практической конференции. 2006. С. 200-205.

5. Конкина В.С. Современные способы анализа затрат, как инновационный фактор роста сельскохозяйственного производства. В сборнике: ИННОВАЦИОННЫЕ ПРОЦЕССЫ В АПК СБОРНИК СТАТЕЙ II Международной научно-практической конференции преподавателей, молодых ученых, аспирантов и студентов, посвященной 50-летию образования РУДН. Российский университет дружбы народов. 2010. С. 472-475.

УДК 338.2:664

Покручина В.В., магистрант

Научный руководитель: к.э.н., доцент Пашканг Н.Н.

ФГБОУ ВО РГАТУ

г. Рязань, Россия

ПРИОРИТЕТНЫЕ НАПРАВЛЕНИЯ ДЛЯ ИНВЕСТИРОВАНИЯ В АПК РЯЗАНСКОЙ ОБЛАСТИ

Инвестиционная политика любой страны должна способствовать формированию благоприятного режима для деятельности как отечественных, так и зарубежных инвесторов. При этом одним из ориентиров эффективных вложений должны выступать приоритетные направления развития науки, техники и технологий, т.е. те области исследований и разработок, существенный вклад в которые позволит модернизировать экономику, добиться повышения уровня жизни населения и получить значительные конкурентные преимущества в отношении других стран. В соответствии с указом Президента РФ от 7 июля 2011 г. N 899 такими приоритетными направлениями инвестирования в России являются: безопасность и противодействие терроризму; индустрия наносистем; информационно-телекоммуникационные систе-

мы; науки о жизни; перспективные виды вооружения, военной и специальной техники, рациональное природопользование; робототехнические комплексы (системы) военного, специального и двойного назначения; транспортные и космические системы; энергоэффективность, энергосбережение, ядерная энергетика.

Большинство инвестиционных решений имеют территориальную привязку. И, чем больше масштаб страны, тем острее территориальные различия в уровне развития её регионов, обусловленные наличием в них природных и трудовых ресурсов, состоянием окружающей среды; соотношением производственной и непроизводственной инфраструктуры; величиной среднедушевых денежных доходов и прожиточного минимума; основными макроэкономическими показателями развития; социокультурными и демографическими особенностями и др. Поэтому при формировании инвестиционной политики каждый регион вносит в неё коррективы с учетом специфики и приоритетов своего развития.

Так, в соответствии с законом Рязанской области от 6 апреля 2009 года №33-ОЗ приоритетными направлениями государственной поддержки инвестиционной деятельности на территории Рязанской области являются: внедрение ресурсосберегающих, энергосберегающих технологий; внедрение инновационных технологий; производство импортозамещающей продукции; производство и переработка сельскохозяйственной продукции, в том числе производство и хранение зерна; производство оборудования для пищевой промышленности; химическая и нефтехимическая промышленность; производство кожи, изделий из кожи и производство обуви и т.д.

Привлечение инвестиций остается главным условием обеспечения необходимых темпов экономического роста региона, формирования доходной части бюджета, решения стоящих перед ним социальных задач. Поэтому в современных условиях ключевой проблемой инвестиционной политики для всех без исключения регионов стал поиск источников финансирования. Основную роль в инвестиционном процессе могут играть следующие источни-

ки: собственные средства региональных бюджетов и предприятий и федеральный бюджет. Возможными источниками финансирования также могут стать прямые частные иностранные инвестиции и долгосрочные кредиты российских коммерческих банков. Однако, как показывает опыт, если привлеченные финансовые ресурсы не будут своевременно инвестированы в соответствующие проекты, то это может привести к очередному экономическому спаду в регионе.

По классификации, принятой в рейтинговом агентстве «Эксперт РА», в 2015 году Рязанская область относится к типу 3В1 - пониженный потенциал при умеренном риске. Эта квалификационная группа уже несколько лет присваивается области. Ведущее рейтинговое агентство Fitch Ratings присвоило области международный рейтинг «В+». Рейтинг отражает диверсифицированную растущую экономику области, рост налоговых поступлений, низкий уровень задолженности, а также тот факт, что область всё в большей степени полагается на собственные доходы для финансирования расходов. Присвоение рейтинга Fitch подтверждает платежеспособность Рязанской области и дает ей гарантии надежности при проведении валютных операций. Министерство экономического развития и торговли Рязанской области в 2014 году разработало государственную программу Рязанской области "Повышение инвестиционного и инновационного потенциала в 2014 - 2018 годах". Согласно данной программе объем средств областного бюджета, выделяемых на "Повышение инвестиционного потенциала" на 2014 - 2018 годы составляет 1414626 тыс. руб.

Цели Программы - активизация инвестиционной деятельности на территории Рязанской области; создание благоприятной информационной среды для развития инновационной деятельности на территории Рязанской области.

Задачи Программы - повышение инвестиционной привлекательности Рязанской области; содействие продвижению продукции и услуг предприятий и организаций Рязанской области на внутреннем и внешнем рынках; финансовая поддержка и стимулирование инвестиционной деятельности; способствование инициации и привлечению инновационных проектов; фор-

мирование системы информационного обеспечения и поддержки инновационной деятельности и ее популяризации.

На рис.1. приведена динамика средств областного бюджета, выделяемых на "Повышение инвестиционного потенциала" на 2014 - 2018 годы.

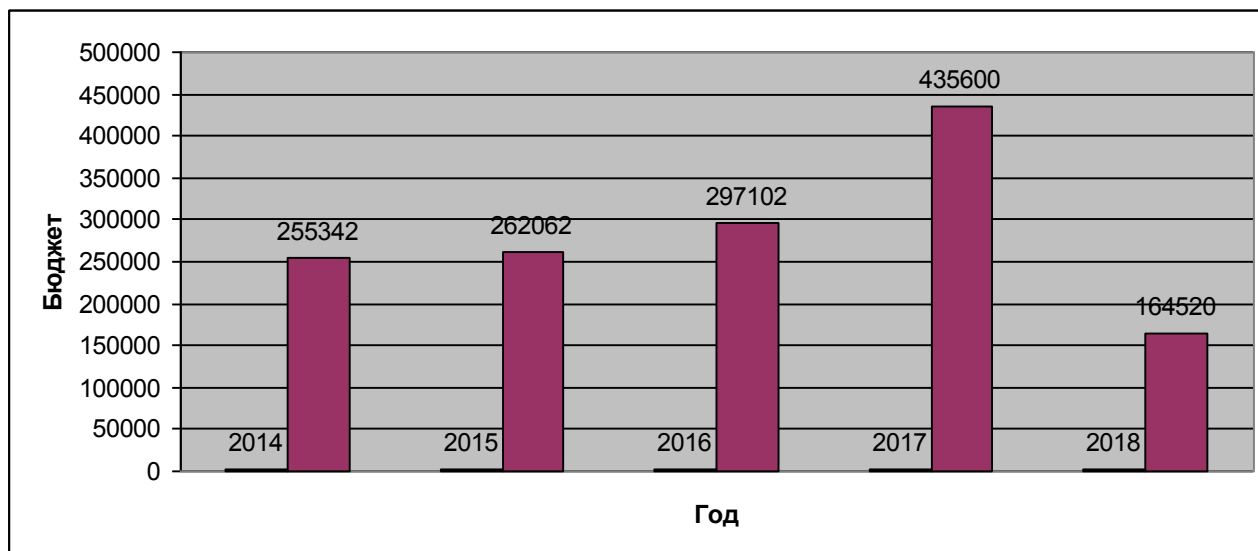


Рис. 1. – Динамика средств областного бюджета, выделяемых на "Повышение инвестиционного потенциала" на 2014 - 2018 годы

На рисунке 2 в убывающем порядке приведен рейтинг регионов РФ по количеству размещенных инвестиционных проектов в 2015-2016 гг. Как видно на рисунке 2, Рязанская область занимает 15 место (из 18) среди регионов центрального федерального округа (ЦФО).

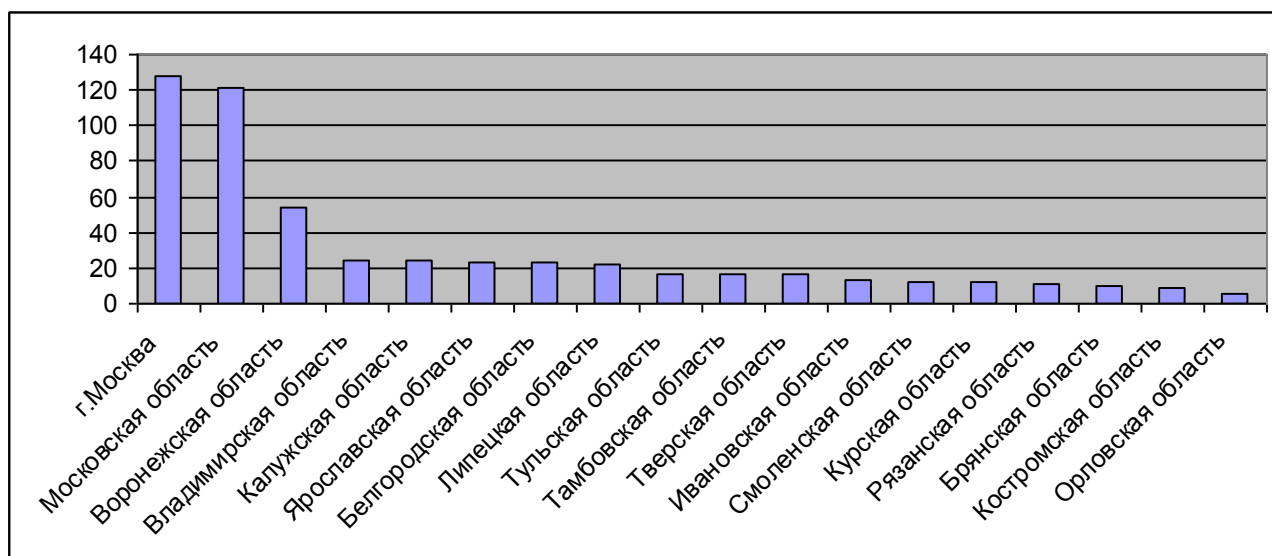


Рис. 2 – Количество размещённых инвестиционных проектов в 2015-2016 гг.

При этом первые два места по объему размещенных инвестиционных проектов занимают г. Москва и Московская область, существенно лидируя в ЦФО. Замыкает тройку лидеров – Воронежская область. Остальные регионы по рассматриваемому показателю находятся примерно на одном уровне.

В целом в Рязанской области инвестирование осуществляется по следующим направлениям: строительство овощехранилищ, строительство кролиководческого комплекса, покос и обработка борщевика, создание трактора по покосу борщевика, создание трактора-вездехода, строительство фермы по выращиванию форели, производство пива и безалкогольных напитков, открытие автомобильного центра продажи и обслуживания, оказание услуг населению, создание и эксплуатация транспортно-логистического центра, продажа и обслуживание грузовых автомобилей, продажа коммерческой недвижимости, развитие культурного туризма, организация пансионата для престарелых, деревообработка, производство мебели и производство паркета, открытие кафе и автомойки, создание оздоровительного комплекса, реконструкция здания под коммерческую деятельность. То есть третья часть инвестиционных проектов в Рязанской области реализуются в сфере АПК.

Государственная поддержка является составной частью аграрной политики и обеспечивает эффективное функционирование агропромышленного производства, помогает стабилизировать и развивать аграрный сектор.

В Рязанской области выполняется ряд программных мероприятий, позволяющих обеспечить эффективность инвестиционной деятельности сельскохозяйственных организаций. К данным мерам относятся следующие виды государственной поддержки АПК Рязанской области.

1. Поддержка РАСТЕНИЕВОДСТВА (прямые субсидии):

а) возмещение части затрат на приобретение элитных семян; раскорчевку выбивших из эксплуатации старых садов и рекультивации раскорчеванных площадей; закладку и уход за многолетними плодовыми и ягодными насаждениями

б) оказание несвязной поддержки сельскохозяйственным товаропроизводителям в области растениеводства

2. Поддержка ЖИВОТНОВОДСТВА (прямые субсидии):

а) поддержка племенного животноводства; племенного крупного рогатого скота мясного направления

б) субсидии на один литр реализованного молока

в) возмещение части затрат по наращиванию маточного поголовья овец и коз

3. Поддержка МАЛЫХ ФОРМ ХОЗЯЙСТВОВАНИЯ (прямые субсидии):

а) поддержка начинающих фермеров

б) развитие семейных животноводческих ферм

в) возмещение части затрат крестьянских (фермерских) хозяйств

4. Поддержка СТРАХОВАНИЯ:

а) возмещение части затрат сельскохозяйственных товаропроизводителей на уплату страховой премии, начисленной по договору сельскохозяйственного страхования в области растениеводства и животноводства

5. Поддержка КРЕДИТОВАНИЯ:

а) возмещение части процентной ставки по краткосрочным кредитам (займам) на развитие растениеводства, переработки и реализации продукции растениеводства; развития инфраструктуры и логистического обеспечения рынков продукции растениеводства

б) возмещение части процентной ставки по инвестиционным кредитам (займам) на развитие животноводства, переработки и реализации продукции животноводства; развития инфраструктуры и логистического обеспечения рынков продукции животноводства; развитие растениеводства и животноводства в области развития оптово-распределительных центров

в) возмещение части процентной ставки по долгосрочным, среднесрочным и краткосрочным кредитам, взятыми малыми формами хозяйствования; краткосрочным кредитам (займам) на закупку сельскохозяйственного сырья для переработки

г) возмещение части процентной ставки по инвестиционным кредитам (займам) на строительство и реконструкцию объектов для молочного ското-

водства; на развитие молочного скотоводства; на переработку сельскохозяйственной продукции, предприятий мукомольно-крупяной, хлебопекарной и масложировой промышленности, сахарных заводов; цехов и участков по переработке и сушке сыворотки, по производству цельномолочной продукции, сыров и сливочного масла; приемке, первичной переработке молока (включая холодильную обработку и хранение молочной продукции).

Приведенный перечень видов государственной поддержки АПК показывает, что предприятия пищевой и перерабатывающей промышленности практически не имеют государственной поддержки, в то время как формируют одно из приоритетных направлений развития Рязанской области. В связи с этим, считаем необходимым более детально изучить потребность данной сферы АПК Рязанской области в государственной поддержке, поскольку пищевые и перерабатывающие предприятия не могут успешно конкурировать на внутренних и внешних рынках из-за высокой себестоимости, морального и физического износа основных производственных фондов. Им требуется коренная реконструкция, оснащение современной техникой, создание принципиально новых, энергетически выгодных, экологически безопасных технологий, обеспечивающих глубокую комплексную безотходную переработку сельскохозяйственного сырья и производство пищевых продуктов высокого качества. Считаем, что государственная поддержка пищевых отраслей может стать отправным моментом к повышению инвестиционного климата в АПК Рязанской области.

Библиографический список

1. Губанова Н.С. Концептуальные основы реализации инвестиционной политики сельскохозяйственных предприятий Рязанской области / Н.С. Губанова // Горный информационно-аналитический бюллетень (научно-технический журнал). – 2011. - № 4. – С. 349-351.

2. Инвестиционный портал по обмену инвестиционными проектами и предложениями инвесторов // Инвестиционный паспорт Рязанской области (ЦФО) на «Бирже Инвестиционных проектов» [Электронный ресурс]. - Режим доступа: <https://www.inproex.ru/passport/25>

3. Родин И.К. Позиционирование социально-экономического потенциала Рязанской области среди субъектов Центрального федерального округа: состояние и тенденции. Актуальные вопросы экономики и управления АПК: материалы международной науч.-практич. конф., 11-12 апреля 2013г., г. Рязань/ - Рязань, 2013.

4. Мартынушкин, А.Б. Актуальные проблемы развития экономики сельского хозяйства России / А.Б. Мартынушкин // Вестник РГАТУ. – Рязань: Издательство РГАТУ, 2011. – №2 (10). – с. 91-95.

5. Конкина, В.С. Анализ современного состояния молочного скотоводства в рязанской области: проблемы и пути решения // Известия Оренбургского государственного аграрного университета. 2013. № 4 (42). С. 174-177.

6. Конкина, В.С. Направления снижения затрат в животноводстве // Вестник АПК Верхневолжья. 2013. № 4 (24). С. 22-26.

УДК 352/354

Селин Е.А., студент

Научный руководитель: старший преподаватель Поляков М.В.,

ФГБОУ ВПО РГАТУ,

г. Рязань, Россия

**ВНЕДРЕНИЕ СИСТЕМЫ ОЦЕНКИ КВАЛИФИКАЦИОННЫХ
ТРЕБОВАНИЙ МУНИЦИПАЛЬНЫХ СЛУЖАЩИХ В
УПРАВЛЕНИЕ КАДРОВЫМИ ПРОЦЕССАМИ В МУНИЦИПАЛЬНОЙ
СЛУЖБЕ АДМИНИСТРАЦИИ ГОРОДА РЯЗАНИ**

Одним из базовых элементов совершенствования управления кадровыми процессами в администрации города Рязани является непрерывное повышение квалификации муниципальных служащих. Наиболее распространенной практикой является проведение

квалификационных экзаменов или аттестаций, которые проходят раз в 3 года [4].

Аттестация при правильном ее проведении несет в себе ряд потенциальных выгод, как для администрации города Рязани, так и для аттестуемых муниципальных служащих, но если в ходе аттестации будут допущены те или иные ошибки, то эти потенциальные выгоды не будут реализованы, и аттестация может не дать ожидаемых результатов. Когда говорят о необходимости проведения аттестации тех или иных категорий персонала, то исходят из того, что работодатель извлечет из этого совершенно конкретные выгоды [1; 2].

Первая программа, которую мы предлагаем внедрить в администрации города Рязани, носит название «Обучение работников». Проведение этой программы даст следующий эффект - точное и своевременное выявление потребности в обучении и организация обучения ключевых категорий персонала в администрации города Рязани. Финансирование программы будет проходить за счет бюджета органа местного самоуправления. К тому же, после проведения данной программы будет формироваться кадровый резерв, наметится повышение эффективности труда персонала за счет регулярного доведения до них требований к их работе и к рабочему поведению. Проведение программы «Обучение работников» даст следующий эффект - эффективность воздействия программы обучение муниципальных служащих на повышение производительности труда, согласно методике американской компании может быть определена по следующей формуле:

$$E = P (2) * N (20) * V (15000) * K (0,7520) - N (20) * Z (1000), \quad (1)$$

где P - продолжительность воздействия программы на производительность труда и другие факторы результативности;

N - число обученных работников;

V - стоимостная оценка различия в результативности труда лучших и средних работников, выполняющих одинаковую работу;

К - коэффициент, характеризующий эффективность обучения работников (рост результативности, выраженный в долях);

Z - затраты на обучение одного работника.

Финансирование программы «Обучение работников» будет осуществляться за счет бюджета администрации города Рязани. Стоимостная оценка различия в результативности труда представляет собой разность оценок значения для администрации города Рязани результатов труда (могут быть учтены производительность труда, качество работы, экономия ресурсов) лучших и средних работников, исполняющих одинаковую работу.

Допустим, стоимостная оценка различия равняется 15 тыс. руб. (эта сумма близка к реальным оценкам), эффективность обучения (К) - 3/4 этой величины. Эффективность воздействия программы «Обучение работников» обучения 20 работников на повышение производительности труда и качества продукции в предположении, что стоимость программы (в расчете на слушателя) составляет 1 тыс. руб., а эффективность программы имеет место в течение 2 лет, составит 430 тыс. руб.

$$(2*20*15000*0,7520*1000).$$

Нами была предложена программа по совершенствованию аттестации, и расчеты показали, что затраты на нее будут эффективны.

Перспективным уровнем практики повышения квалификации муниципальных служащих могут считаться:

- Усовершенствованная система аттестации или сдачи квалификационного экзамена.
- Система постоянного повышения квалификации муниципальных служащих администрации города Рязани применительно к аттестации или квалификационному экзамену.
- Целенаправленное перманентное изучение лучшего опыта других (передовых, успешных) муниципальных образований.
- Освоение муниципальными служащими администрации города Рязани новых направлений эффективного управления кадровыми процессами.

- Информационное и техническое обеспечение муниципальных служащих администрации города Рязани при выполнении их работы [3; 5].

С 2013 года по настоящее время в структурных подразделениях администрации города Рязани проводится многоаспектное тестирование с целью оценки управленческого потенциала и профессионально важных умений сотрудников. Измеряемые параметры для удобства анализа были обобщены и представлены в следующих умениях: анализ ситуации; нахождение решений; планирование деятельности; постановка задач исполнителям; организация и осуществление контроля; ведение переговоров; лидерский потенциал; способность к обучению; интересы и мотивы работника, влияющие на поведение.

Результаты оценки интерпретируются следующим образом: от 100 до 65% - зона эффективности, ниже 65% - зона затруднений.

Тестирование предполагает составление заключений о профессионально важных умениях муниципальных служащих, прошедших оценку, с указанием их зон эффективности и зон возможных затруднений в профессиональной деятельности, с итоговым распределением по группам (таблица 1) в зависимости от проявленной эффективности.

Таблица 1 - Анализ результатов многоаспектного тестирования муниципальных служащих структурных подразделений администрации города Рязани

Успешные	Опытные практики	Практики	Узкие практики
10,8 %	36 %	42,4 %	10,8 %

Группа «Успешные» включает в себя муниципальных служащих, умеющих анализировать ситуацию, принимать решения, организовывать исполнение как в отношении известных, так и новых задач, успешно анализировать условия современной среды, выявлять ее возможности и ограничения, сформулировать как цель деятельности своего учреждения, так и стратегию его развития, предлагать адекватные решения с учетом выявленных особенностей среды.

Группа «Опытные практики» включает в себя муниципальных служащих, которые могут успешно решать задачи в зоне освоенного опыта, при этом, для решения новых задач им требуется время для адаптации своего опыта к новой ситуации, замечают изменения во внешней среде, стремятся реагировать на ее запросы, стараются учесть их в своей деятельности, однако затрудняются определиться со стратегией развития и предложить комплексную программу по ее реализации. Они ориентированы на применение известных им образцов опыта, своего или чужого, который могут приспособить к ситуации.

Группа «Практики» включает в себя муниципальных служащих, которые успешно решают задачи в зоне освоенного опыта, при этом испытывают затруднения в адаптации своего опыта к новой ситуации. Для решения новых задач нуждаются в предоставлении им готового образца действий, могут замечать некоторые изменения во внешней среде, однако затрудняются эффективно отвечать на ее запросы и не формулируют стратегии развития своего учреждения, при этом ориентированы опираться на свой привычный наработанный опыт и в большей мере продолжают работать как администраторы.

Группа «Узкие практики» включает в себя работников, которые ориентированы на исполнение поставленных им задач по специализации, раскрытых до операционного уровня. Большинство управленческих умений в настоящее время недостаточно развиты.

Таким образом, «Успешные» составляют резерв развития, группы «Опытные практики» и «Практики» - это резерв функционирования, а «Узкие практики» - резерв обновления, фактически это балласт ОМС т. к. сюда относятся муниципальных служащих, не способные к развитию и не приспособленные к изменениям.

Данная методика является инструментом для проведения кадровых изменений: планирования карьеры, ротации и обновления кадров.

Так, стратегическое направление группы «опытных практиков» - это переход в группу «успешных», в свою очередь, сотрудники групп

«Успешные» и «Опытные практики» могут быть повышены в должности.

Недостатком многоаспектного тестирования является редкость его проведения. Практически каждый муниципальных служащих тестируется один раз, в основном - при приеме на работу, а также при переводе на другую должность.

Работа с результатами многоаспектного тестирования заключается преимущественно в переводе на другую должность, сотрудников, попавших в группу «Узкие практики», и периодическом перемещении на вышестоящие должности сотрудников из группы «Опытные практики».

Результаты данного тестирования позволяют провести анализ мотивационной составляющей муниципальных служащих (таблица 2). Максимальное возможное количество баллов по каждому мотиву - 60. Выборка для исследования составляла 200 чел.

Таблица 2 - Мотивационная структура муниципальных служащих в порядке убывания значимости

№ п/п	Мотив	Баллы
1	Интересная и полезная работа	41,84
2	Высокий заработок	36,28
3	Признание	34,82
4	Стремление к достижениям	33,63
5	Самосовершенствование	33,38
6	Структурирование	31,60
7	Разнообразие и перемены	28,51
8	Креативность	27,88
9	Социальные контакты	27,44
10	Физические условия работы	26,05
11	Взаимоотношения	22,73
12	Власть и влияние	18,85

Самый неэффективный мотив для респондентов - власть и влияние, наибольший мотивирующий эффект оказывают интерес и польза в работе, т. е. нематериальная составляющая, для сотрудников важное значение имеет и материальный интерес - высокий заработок.

Выявление мотивационной структуры муниципальных служащих

должно учитываться при разработке и совершенствовании кадровой политики органа местного самоуправления. Управление мотивами муниципальных служащих позволит повысить эффективность их деятельности.

Библиографический список

1. Федеральный Закон № 25 от 2 марта 2007 г. «О муниципальной службе в Российской Федерации. // СЗ РФ. № 10. Ст. 1152.

2. Федеральный закон № 131-ФЗ от 06 октября 2003г. «Об общих принципах организации местного самоуправления в Российской Федерации» / Правовая система «Консультант-Плюс» [Электронный ресурс]. – Москва, 2014. – Режим доступа: <http://www.consultant.ru/>.

3. Закон Рязанской области от 17.10.2007 № 136-ОЗ (ред. от 15.10.2012) «О муниципальной службе в Рязанской области» (принят Постановлением Рязанской областной Думы от 26.09.2007 № 571-IV РОД) / Правовая система «Консультант-Плюс» [Электронный ресурс] – М., 2014. – Режим доступа: <http://www.consultant.ru/>.

4. Бондаренко, О.М. Правовое регулирование труда муниципальных служащих / О.М. Бондаренко: - Обнинск: Институт муниципального управления, 2014.- С.124.

5. Мартынушкин А.Б., Конкина В.С. Повышение информатизации населения в сельских поселениях путем организации интернет-приемной (на примере МО - Новосельское сельское поселение Рыбновского муниципального района). // «Информатизация Населения и устранение цифрового неравенства как фактор социально-экономического развития региона» Материалы международной научно-практической конференции. Рязанский институт экономики Санкт-Петербургского университета управления и экономики, Министерство промышленности инновационных и информационных технологий Рязанской области, Институт социально-экономических проблем народонаселения РАН ; Редакционная коллегия: Дронов В.Н., Печников А.С.. 2015. С. 38-41.

6. Шашкова И.Г., Бышов Н.В., Мартынушкин А.Б., Конкина В.С., Шашкова С.И., Ефремова А.Ю., Лозовая О.В., Фомин А.С. Инструменты повышения ответственности власти за свою работу для муниципального образования – городской округ город Рязань. – Рязань: ИРИЦ, 2014. с. 114.

7. Шашкова И.Г., Конкина В.С. Нормативно-правовые основы управления социально-экономическим развитием муниципального образования. Научно-практические инициативы и инновации для развития регионов России: Материалы национальной научной конференции 25 июня 2015 года. – Рязань: Издательство Рязанского государственного агротехнологического университета, 2015. – 211 с.

8. Официальный сайт администрации города Рязани [Электронный ресурс] - Режим доступа: <http://admrzn.ru/>

УДК 330.131.7

Власова Е.А., студентка

Научный руководитель: к.э.н., доцент Мартынушкин А.Б.

ФГБОУ ВО РГАТУ

г. Рязань, Россия

КЛАССИФИКАЦИЯ И ОЦЕНКА РИСКОВ В АГРАРНОМ ПРОИЗВОДСТВЕ

Риски присущи всем отраслям экономики, но особенно остро они проявляются в аграрной сфере. Сельскохозяйственное производство в наибольшей степени подвержено влиянию факторов, приводящих к возникновению рисков. Рисковый характер сельского хозяйства вытекает из его природы. Производство и реализация сельскохозяйственной продукции связаны с вероятностью возникновения ситуаций, ведущих к потере прибыли или даже ресурсов производителя, к несостоятельности предприятия и банкротству. [3].

Расширение хозяйственной деятельности приводит к тому, что сфера возникновения риска постоянно увеличивается, вследствие чего растет размер возможных отрицательных последствий. Необходимость освоения и внедрения методов анализа, оценки и воздействия на возможные риски в организациях АПК обусловлена тем, что в настоящее время отсутствуют реальные механизмы их финансовой поддержки в кризисных ситуациях. Для обеспечения эффективной хозяйственной деятельности и получения положительных экономических результатов необходимо управлять рисками. Управление рисками определяет пути и возможности обеспечения устойчивости организаций АПК, их способности противостоять неблагоприятным ситуациям.

Применительно к производственной сфере риск определяют как возможность потери части ресурсов и / или недополучения доходов по сравнению с уровнями и значениями, рассчитанными исходя из предпосылок о наиболее рациональном использовании ресурсов и принятого сценария развития рыночной конъюнктуры.

Особенностью классификации рисков организаций АПК является ее условность, поскольку сложно провести жесткий раздел границ между видами рисков, т.к. все они находятся во взаимосвязи, изменяя и дополняя друг друга, имеют смешанный характер, могут быть составной частью друг друга. [2].

Риски организаций АПК классифицируются по следующим признакам:

1. Сфера возникновения:

а) политический – обусловлен неопределенностью в отношениях России с государствами-экспортерами и импортерами, отражающийся на колебаниях внутренних и мировых цен на сельскохозяйственную продукцию, сырье и продовольствие;

б) экологический – связан с загрязнением окружающей среды;

в) природно-климатический – наличие возможных природных катастроф и непредвиденных изменений погодных условий;

г) производственный – потери оборотных средств, выход из строя производственных фондов;

д) коммерческий – изменение условий коммерческой деятельности, конъюнктуры продовольственного рынка;

е) транспортный – сохранность груза при транспортировке и соблюдение срока поставки;

ж) финансовый – связан с потерей финансовых ресурсов.

2. Степень допустимости риска:

а) допустимый – финансовые потери не превышают расчётной суммы прибыли по осуществляемой деятельности;

б) критический – финансовые потери не превышают расчётной суммы валового дохода по осуществляемой деятельности;

в) катастрофический – финансовые потери определяются частичной или полной утратой как собственного, так и заёмного капитала.

3. Возможность (или невозможность) для субъектов управления влиять на факторы риск:

а) несистематический (внутренний) – связан с факторами, отрицательные последствия которых в значительной мере можно предотвратить за счёт эффективного управления рисками;

б) систематический (внешний) – возникающий в ряде случаев, на которые организации АПК в процессе своей деятельности повлиять не могут (инфляционный риск, процентный риск, налоговый риск).

Уровень риска может оцениваться на основе следующего алгоритма:

$$УР = ВР * РП,$$

где УР – уровень соответствующего риска;

ВР – вероятность возникновения данного риска;

РП – размер возможных финансовых потерь при реализации данного риска.

Традиционно выделяют два подхода в используемых методах оценки рисков: качественный и количественный. К методам качественной оценки относятся, прежде всего, экспертные методы. Упрощенный алгоритм технологии экспертного оценивания рисков представлен на рис. 1. [1].



Рисунок 1 - Алгоритм технологии экспертного оценивания рисков

В экономической литературе рассматриваются различные методы количественной оценки рисков. Наиболее часто встречающимися являются статистические методы оценки, метод аналогий, логико-вероятностные методы, группа аналитических методов (рис.2) [1].



Рисунок 2 - Классификация количественных методов оценки рисков

В силу простоты математических расчетов наиболее распространенными являются статистические методы. Особый интерес в последнее время проявляется к аналитическим методам оценки рисков, а именно методам, учитывающим распределение вероятностей.

Таким образом, существует совокупность методов определения вероятности потерь, которые позволяют произвести приблизительную оценку общего объема рисков для организаций АПК. [2].

После выявления рисков, с которыми может столкнуться организация в процессе производственной деятельности, определения факторов, оказывающих влияние на уровень риска и проведения оценки рисков, перед организацией АПК стоит задача разработки программы минимизации выявленных экономических рисков.

Процесс снижения риска представляет собой гибкий механизм управления. Он основывается на следующих инструментах: разукрупнение или укрупнение риска, распределение риска в пространстве, уменьшение вероятности наступления нежелательных событий, сокращение времени нахождения в зоне действия риска, снижение величины фактических потерь и др. [4].

Рассмотренные методические рекомендации анализа и оценки риска позволят построить эффективный механизм предупреждения риска, ориентированный на решение проблем стабилизации и развития организаций АПК, могут использоваться в качестве инструментария в процедуре принятия и реализации решений при управлении агропромышленным производством, позволят повысить эффективность функционирования АПК.

Библиографический список

1. Ланкина, С.А. Классификация и проблемы оценки рисков организаций АПК / С.А. Ланкина, А.С. Ланкин, П.А. Порфиоров // Экономика сельского хозяйства России. – 2015. – №7. – С. 45-53.

2. Мартынушкин, А.Б. Механизм проведения экспертной оценки риска / А.Б. Мартынушкин // Сборник научных трудов молодых ученых Рязанской ГСХА по материалам научно-практической конференции. – Рязань, 2006. – С. 274-278.

3. Мартынушкин, А.Б. Необходимость управления рисками в системе управления объектами государственной собственности / А.Б. Мартынушкин. – М.: Юрист. – 2006. – № 8. – С. 22-23.

4. Мартынушкин, А.Б. Страхование сельскохозяйственных рисков в Рязанской области / А.Б. Мартынушкин //Известия Российского государственного педагогического университета им. А.И. Герцена. – 2007. – Т. 15 № 39. – С. 134-138.

5. Конкина, В.С. Изменение экономического риска сельскохозяйственного предприятия при управлении его затратами. В сборнике: Развитие экономического анализа и его роль в условиях трансформирующейся рыночной экономики Сборник материалов Всероссийской научно-практической конференции, посвященной 10-летию кафедры экономического анализа и статистики РГАТУ им. П.А. Костычева. 2008. С. 95-98.

УДК 657

Данилина Л.О., студентка

Научный руководитель: старший преподаватель Дедова Е.М.

к.э.н., доцент Конкина В.С.

ФГБОУ ВО РГАТУ

г. Рязань, Россия

ОЦЕНКА ЭФФЕКТИВНОСТИ СИСТЕМЫ УПРАВЛЕНИЯ СОЦИАЛЬНО-ЭКОНОМИЧЕСКИМ РАЗВИТИЕМ МУНИЦИПАЛЬНОГО ОБРАЗОВАНИЯ (НА ПРИМЕРЕ МО - РЫБНОВСКИЙ МУНИЦИПАЛЬНЫЙ РАЙОН РЯЗАНСКОЙ ОБЛАСТИ)

Обязательным условием функционирования и развития любого демократического государства является существование в его рамках местного самоуправления.

В современных условиях перехода на демократические, рыночные принципы организации общества и государства как никогда остро встает во-

прос о выборе наиболее эффективных для нашей страны форм самоорганизации и самоуправления населения на местах. От правильности выбора этих форм зависит настоящее и будущее страны. Именно в недрах местного самоуправления, непосредственно опирающегося на инициативу и активность граждан в решении актуальных для конкретной территории проблем, кроется потенциал, способный обеспечить устранение многих кризисных явлений в жизни российского общества, а также придать ему дополнительные стимулы для развития.

Целью научного исследования: изучение и оценка эффективности системы управления социально-экономическим развитием муниципального образования, а также разработка направлений повышения эффективности данного процесса.

Предмет исследования: эффективность управления социально-экономическим развитием муниципального образования – Рыбновский муниципальный район.

Объект исследования: муниципальное образование – Рыбновский муниципальный район Рязанской области.

Муниципальное образование — населенная территория, в границах которой местное самоуправление осуществляется непосредственно и через выборные и иные органы местного самоуправления в целях решения вопросов местного значения.

Муниципальное образование – Рыбновский муниципальный район является самостоятельным муниципальным образованием в составе Рязанской области. Протяженность территории с северо-востока на юго-запад составляет 120 км. В структуре земельного фонда района преобладают земли сельскохозяйственного назначения – 60,9%, что свидетельствует о том, что в районе основным видом деятельности является сельское хозяйство.

Исполнительные функции местного самоуправления в муниципальном образовании – Рыбновский муниципальный район осуществляет администрация муниципального образования, возглавляемая главой муниципального образования.

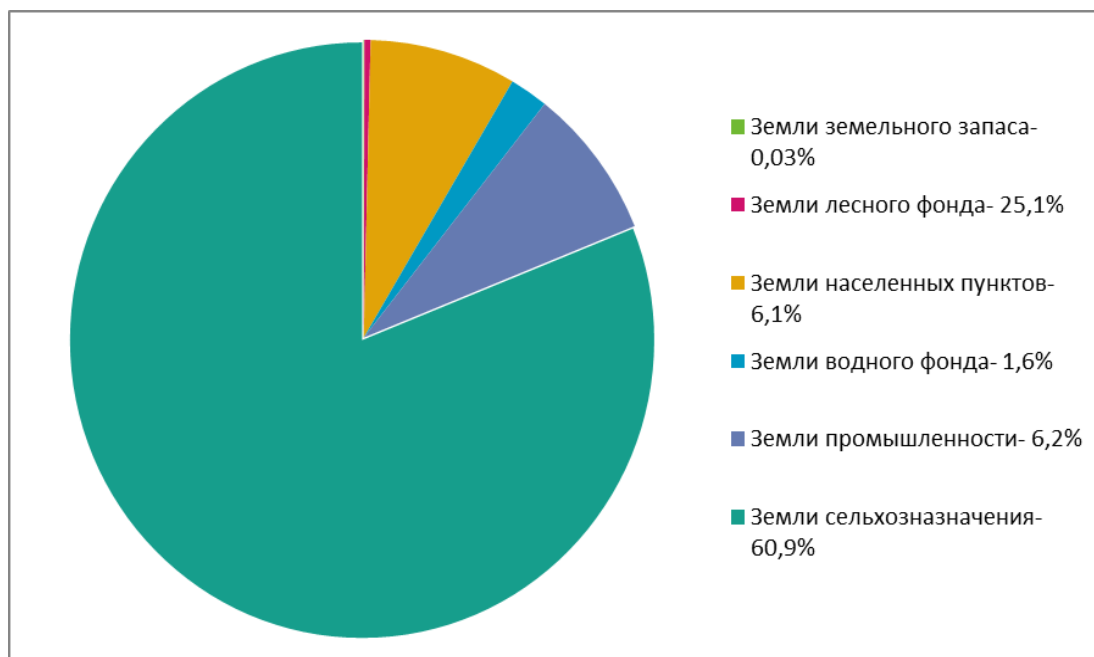


Рис. 1. Структура земельного фонда Рыбновского муниципального района, %

Консолидированный бюджет района в 2014 году исполнялся в условиях замедления темпов роста экономики региона.

Утвержденные показатели его по доходам составили 722,8 млн. руб., по расходам - 633,4 млн. руб.

Основным доходным источником бюджета является налог на доходы физических лиц, поступления которого составили 333,8 млн.рублей. Второе место по значимости доходных источников занимают налоги на имущество, поступления которых составили 52,5 млн.рублей. По итогам исполнения бюджета за 2014 год сложился профицит в сумме 89,4 млн.руб.

Социальная политика, осуществляемая Администрацией Рыбновского муниципального района направлена, прежде всего, на повышение уровня жизни населения, сохранение и улучшение здоровья населения, повышение уровня образования и культуры жителей района, адресную поддержку малоимущих граждан.

Основная стратегическая цель развития системы образования Рыбновского муниципального района - обеспечение возможности получения доступного качественного образования в соответствии с современными потребностями общества и каждого гражданина. Одним из направлений модерниза-

ции образования стало повышение заработной платы учителей с 20 788 рублей в 2013 году до 22 932 рублей в 2014 (рост более 10 %). Во всех организациях проводилась целенаправленная работа по укреплению материально-технической базы и созданию благоприятных условий для обучения и развития школьников.

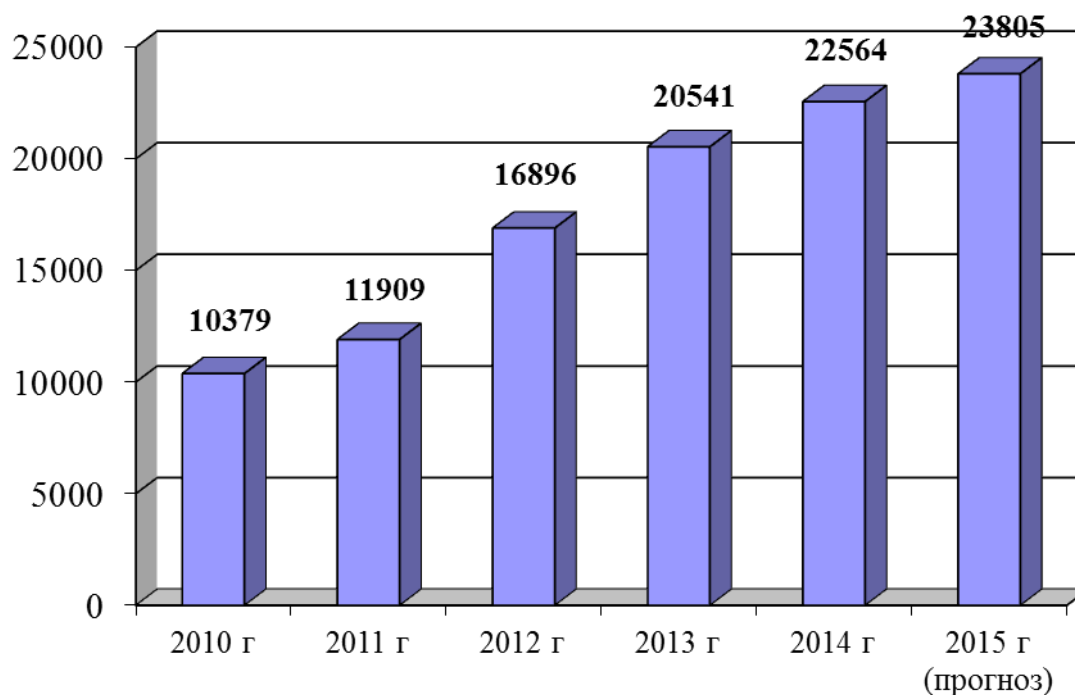


Рис. 2. Среднемесячная заработная плата учителей муниципальных общеобразовательных учреждений Рыбновского района, руб.

Проанализировав итоги деятельности органов местного самоуправления муниципального района можно сделать вывод, что в целом по многим направлениям развития наблюдается позитивная динамика.

При этом основными проблемами социально-экономического развития Рыбновского муниципального района были и остаются:

- недостаточность экономической основы муниципального образования для устойчивого и комплексного социально-экономического развития;
- недостаточный уровень собственных доходов местного бюджета;
- нехватка квалифицированных кадров для обеспечения должного уровня социально-экономического развития.

В то же время, не во всех сферах деятельности можно оценить эффективность управления социально-экономическим развитием, поэтому мы предлагаем по наиболее важным направлениям разработать долгосрочные целевые программы со своими, более детальными целевыми показателями и критериями выполнения запланированных результатов.

Предложения по повышению эффективности управления социально-экономическим развитием являются газификация и водоснабжение. Они позволят обеспечить газом и водой отдаленные и труднодоступные участки населенных пунктов, что существенно улучшит качество жизни населения.

Газификация представляет собой процесс частичного окисления, в результате которого уголь, низкокачественный бурый уголь, древесина, нефтяные остатки и другие горючие отходы преобразуются в синтез-газ. Процесс газификации характеризуется практически нулевым уровнем выбросов.

Участок строительства газопровода расположен в с. Городище Рыбновского района Рязанской области. Проектом предусматривается комплексная механизация строительно-монтажных работ, прогрессивные методы монтажа труб. Продолжительность строительства составляет - 1,5 месяца. Технологический процесс транспортировки газа осуществляется без присутствия обслуживающего персонала.

Таблица 1 - Расчет максимальной цены по объекту: «Газификация с. Городище Рыбновского района Рязанской области»

Наименование	Сметная стоимость в ценах 2001 г (руб.)	Индекс пересчета	Стоимость в текущих ценах 2 кв. 2014г.(руб.)
СМР:	337456	6,34	2139471
Зимнее удорожание	7761	2,30%	49208
Итого СМР:	345217		2188679
Оборудование:	47884	3,6	172382
Всего:	393101		2361061
НДС		18%	424991
Максимальная цена			2786052

[Таблица составлена на основе собственных исследований]

Реализация данного проекта позволит обеспечить население газом, что повысит качество жизни.

Вторым мероприятием является прокладка сетей водоснабжения для обеспечения населения микрорайона малоэтажной застройки на 50 индивидуальных жилых домов в с. ИвашковоВакинскогосельского поселения Рыбновского муниципального района Рязанской области.

Источником водоснабжения будет служить ранее запроектированный водозаборный узел. Проектом предусмотрено строительство кольцевой сети водопровода с устройством пожарных гидрантов. Протяженность сетей водоснабжения - 1550 м.Общая продолжительность строительства сетей водоснабжения - 1,5 месяца.

Таблица 2- Инженерно-геологическое изыскания на объекте «Комплексная компактная застройка на 50 индивидуальных жилых домов» выполненные ООО «ГЕОЛОДЖИКС»

№ № ПП	Наименование показателей	Ед. изм.	Представ ленные	Рекоменду емые
1	Сметная стоимость строительства в базисных ценах 2001 года	тыс.руб.	695,680	686,990
	в том числе: СМР	тыс.руб.	523,260	506,440
	прочие затраты	тыс.руб.	172,42	180,550
2	Сметная стоимость строительства в текущих ценах по состоянию на 3 квартал 2013 года с НДС	тыс.руб.	4879,950	3776,980
	в том числе: СМР	тыс.руб.	3873,670	2929,740
	прочие затраты	тыс.руб.	1006,280	847,240

[Таблица составлена на основе собственных исследований]

При определении потребности строительства в рабочих кадрах, учитываются выявленные объемы строительно-монтажных работ, нормативная трудоемкость и продолжительность строительства Средняя численность работающих, занятых на строительно-монтажных работах и вспомогательных производствах, определена, исходя из определившейся нормативной трудоемкости и принятой продолжительности строительства и составляет 12 человек.

Таблица 3- График потребности в рабочих кадрах

№ п/п	Показатели	Кол-во
1	Максимальная потребность в кадрах, чел.	12
2	в том числе: всего рабочих, чел.	9
3	Рабочих в наиболее многочисленную смену, чел.	7
4	Всего ИТР, служащих, чел.	4
5	ИТР, служащих в наиболее многочисленную смену, чел.	3
6	Всего рабочих, ИТР, служащих в наиболее многочисленную смену, чел.	10

[Таблица составлена на основе собственных исследований]

Реализация проекта позволит обеспечить население водой, что также повысит качество жизни.

Основным результатом проводимых мероприятий всех программ является получение социально-экономического эффекта и, как следствие, увеличение качества жизни населения.

Библиографический список

1. Авакьян, С.А. Состояние, проблемы и перспективы местного самоуправления в России **[Текст]**/ С.А. Авакьян. - М.:ИНФРА-М, 2010. – 285 с.
2. Автономов, А.С. Правовые и финансовые основы самоуправления в Российской Федерации: Учебное пособие **[Текст]** / А.С. Автономов. - М.: Терра, 2012. - 180 с.
3. Анимица, Е.Г. Местное самоуправление: история и современность **[Текст]** / Е.Г. Анимица, А.Т. Тертышный. - Екатеринбург: Инфо, 2009. – 234 с.
4. Бородкин, Ф.М. Проблемы самоуправления в России **[Текст]** / Ф.М. Бородкин - М.:Стрела, 2010. – 256 с.
5. Мартынушкин А.Б., Конкина В.С. Повышение информатизации населения в сельских поселениях путем организации интернет-приемной (на примере МО - Новосельское сельское поселение Рыбновского муниципального района). // «Информатизация Населения и устранение цифрового нера-

венства как фактор социально-экономического развития региона» Материалы международной научно-практической конференции. Рязанский институт экономики Санкт-Петербургского университета управления и экономики, Министерство промышленности инновационных и информационных технологий Рязанской области, Институт социально-экономических проблем народонаселения РАН ; Редакционная коллегия: Дронов В.Н., Печников А.С.. 2015. С. 38-41.

6. Шашкова И.Г., Бышов Н.В., Мартынушкин А.Б., Конкина В.С., Шашкова С.И., Ефремова А.Ю., Лозовая О.В., Фомин А.С. Инструменты повышения ответственности власти за свою работу для муниципального образования – городской округ город Рязань. – Рязань: ИРИЦ, 2014. с. 114.

7. Шашкова И.Г., Конкина В.С. Нормативно-правовые основы управления социально-экономическим развитием муниципального образования. Научно-практические инициативы и инновации для развития регионов России: Материалы национальной научной конференции 25 июня 2015 года. – Рязань: Издательство Рязанского государственного агротехнологического университета, 2015. – 211 с.

УДК 336.6

Дядик А.Н., студентка

Научный руководитель: к.э.н., доцент Чихман М.А.

ФГБОУ ВО РГАТУ,

г. Рязань, Россия

УПРАВЛЕНИЕ ДЕНЕЖНЫМИ ПОТОКАМИ ПРЕДПРИЯТИЯ В СИСТЕМЕ ФИНАНСОВОГО МЕНЕДЖМЕНТА

Денежный поток — это приток и отток денежных средств и их эквивалентов, получаемых организацией от всех видов деятельности и расходуемых на обеспечение дальнейшей деятельности, движение которого связано с фак-

торами времени, риска и ликвидности. Денежные потоки обслуживают хозяйственную деятельность предприятия практически во всех ее аспектах. Эффективно организованные денежные потоки предприятия являются предпосылкой обеспечения устойчивого роста и достижения высоких конечных результатов его хозяйственной деятельности.

По сути, денежные потоки являются основным объектом управления в финансовом менеджменте и представляют собой непрерывное движение денежных средств в виде выплат и поступлений. Управлять денежными потоками – значит определять объем и интенсивность поступлений и расходов на ближайшую и отдаленную перспективы.

С практической точки зрения управление денежными потоками включает в себя прогнозирование и планирование, формирование и оптимизацию, анализ фактических денежных потоков и оценку их стоимости во времени. Основная цель управления денежными потоками предприятия соответствует главной цели финансового менеджмента – повышение эффективности благосостояния собственников компании, что выражается в максимизации стоимости бизнеса.

В соответствии с международными стандартами учета и сложившейся практикой для подготовки отчетности о движении денежных средств используются два основных метода — косвенный и прямой [2, с.339].

Косвенный метод направлен на получение данных, характеризующих чистый денежный поток предприятия в отчетном периоде. Источником информации для разработки отчетности о движении денежных средств предприятия этим методом являются отчетный баланс и отчет о финансовых результатах [2, с.340].

Прямой метод направлен на получение данных, характеризующих как валовой, так и чистый денежный поток предприятия в отчетном периоде. Он призван отражать весь объем поступления и расходования денежных средств в разрезе, отдельных видов хозяйственной деятельности и по предприятию в целом [2, с.342].

Следующим немаловажным этапом в управлении денежных потоков является планирование и прогнозирование.

Планирование денежных потоков предприятия носит прогнозный характер в силу неопределенности ряда исходных его предпосылок. Поэтому планирование денежных потоков осуществляется в форме многовариантных плановых расчетов этих показателей при различных сценариях развития исходных факторов (оптимистическом, реалистическом, пессимистическом)[2, с.345].

Основной целью разработки плана поступления и расходования денежных средств является прогнозирование во времени валового и чистого денежных потоков предприятия в разрезе отдельных видов его хозяйственной деятельности и обеспечение постоянной платежеспособности на всех этапах планового периода [2, с.351].

Прогнозирование поступления и расходования денежных средств по операционной деятельности предприятия осуществляется двумя основными способами: 1) исходя из планируемого объема реализации продукции; 2) исходя из планируемой целевой суммы чистой прибыли[2, с.351].

Оптимизация денежных потоков представляет собой процесс выбора наилучших форм их организации на предприятии с учетом условий и особенностей осуществления его хозяйственной деятельности.

Основу оптимизации денежных потоков предприятия составляет обеспечение сбалансированности объемов положительного и отрицательного их видов. На результаты хозяйственной деятельности предприятия отрицательное воздействие оказывают как дефицитный, так и избыточный денежные потоки.

Методы оптимизации дефицитного денежного потока зависят от характера этой дефицитности — краткосрочной или долгосрочной [2, с.347].

Методы оптимизации избыточного денежного потока предприятия связаны с обеспечением роста его инвестиционной активности[2, с.348].

В системе оптимизации денежных потоков предприятия важное место принадлежит их сбалансированности во времени. В процессе такой оптими-

зации используются два основных метода — выравнивание и синхронизация. Выравнивание денежных потоков направлено на сглаживание их объемов в разрезе отдельных интервалов рассматриваемого периода времени. Синхронизация денежных потоков основана на ковариации положительного и отрицательного их видов [2, с.349].

В Завершении можно сказать, что только комплексное применение рассмотренных методов управления денежными потоками может способствовать повышению эффективности управления финансами и росту стоимости компании.

Библиографический список

1. Рогова, Е.М. Финансовый менеджмент: учебник для бакалавров [Текст] /Е.М. Рогова, Е.А. Ткаченко. – 2-е изд., испр. и доп. – М.: Издательство Юрайт, 2012. – 540 с. – Серия: Бакалавр. Углубленный курс.
2. Бланк, И.А. Финансовый менеджмент [Текст] /И.А. Бланк. –Киев: Издательство Ника-Центр Эльга, 2007 – С. 339-351.
3. Конкина, В.С. Финансовый механизм управления оборотным капиталом в сельском хозяйстве. Диссертация на соискание ученой степени кандидата экономических наук / Рязань, 2004
4. Конкина, В.С. Методы антикризисного управления на службе финансов. В сборнике: Вклад молодых ученых и специалистов в развитие аграрной науки XXI века к 55-летию Рязанской государственной сельскохозяйственной академии. Министерство сельского хозяйства Российской Федерации; Рязанская государственная сельскохозяйственная академия имени профессора П.А. Костычева. 2004. С. 312-316.

ТЕОРЕТИЧЕСКИЕ АСПЕКТЫ АНТИКРИЗИСНОГО УПРАВЛЕНИЯ ФИНАНСАМИ КОМПАНИИ

Настоящее и будущее российской экономической системы тесно связано с возможностью быстрого и эффективного развития производительных сил. Основной проблемой решения этой задачи на сегодняшний день является создание и применение таких методов и технологий управления ресурсами, которые обеспечивали бы выход из кризиса и состояния банкротства значительной части российских предприятий. Точная диагностика финансового положения предприятия является тем ключевым моментом, который позволяет своевременно и адекватно среагировать на возникшую ситуацию, то есть разработать и реализовать наиболее правильный комплекс мероприятий по разрешению финансовых проблем предприятия. Кризис¹ – перелом, тяжёлое переходное состояние.

Антикризисное управление финансами – это управление, в котором поставлено определенным образом предвидение опасности кризиса, анализ его симптомов, мер по снижению отрицательных последствий кризиса и использование его факторов для последующего развития. Целями антикризисного управления являются предотвращение кризисных режимов работы и разработка мер по организации деятельности в этих режимах.

То есть, антикризисный менеджмент – это формирование такой системы управления предприятием, которая обеспечивает его эффективную работу при определенном уровне риска. Профессионализм управляющих проявляется не только в использовании всего комплекса известных инструментов

¹ Словарь иностранных слов

менеджмента (в том числе методов организации бизнес-процессов), но и в умении предвидеть развитие событий во внешней для предприятия среде. [3]

К симптомам приближения кризисной ситуации можно отнести ряд определенных изменений в финансовых показателях. Предметом тщательного наблюдения здесь являются [2,с.52]:

а) изменения в статьях бухгалтерского баланса со стороны пассивов и активов и нарушения определенной их пропорциональности;

б) увеличение или уменьшение материальных запасов, что может свидетельствовать о возможной неспособности предприятия выполнять свои обязательства по поставщикам;

в) увеличение задолженности предприятия поставщикам и кредиторам.

Причинами кризиса могут быть внешние и внутренние факторы. Внешние факторы не зависят от предприятия, внутренние возникают в результате деятельности самого предприятия[4].

К **внешним** факторам финансового кризиса относятся:

Макроэкономические – ужесточение налогообложения, рост издержек из-за ухудшения экономической ситуации.

Политические – ограничительный характер со стороны государства к предпринимательской деятельности и, как следствие, ухудшение инвестиционного климата, вывоз капитала.

Правовые – недостаточное антимонопольное регулирование, неразвитость законодательной базы – рост цен естественных монополий, рост транзакционных издержек, проблемы при выходе на внешний рынок.

Социальные – традиции, менталитет, отсутствие предпринимательской культуры – коррупция, низкий уровень руководства, социальная напряженность.

Технологические – недофинансирование сферы НИОКР, низкие темпы обновления технологической базы – низкое качество продукции, производительности труда и конкурентоспособности предприятия.

Взаимоотношения с поставщиками и покупателями – задержки поставок, медленный темп роста выручки – снижение объемов производства и качества, неплатежи.

К **внутренним** факторам финансового кризиса относятся:

Операционные – низкий уровень загрузки ОПФ, простои, большой физический и моральный износ, устаревшие технологии производства, высокий размер запасов на складах, несоответствие продукции требованиям рынка, ограниченный ассортимент продукции, высокая себестоимость производства, качество сырья и материалов, неэффективная структура затрат, неэффективный маркетинг, неэффективная организация процессов управления, наличие управленческих конфликтов, нерациональные логистические технологии и организация труда и т.д.

Финансовые – низкий уровень ликвидности активов и финансовой устойчивости, дорогостоящие кредитные ресурсы, высокая доля краткосрочных обязательств в пассиве, недостаток собственного капитала, неэффективная ценовая и кредитная политика и другие.

Инвестиционные – неэффективные проекты реального и финансового инвестирования, незавершенные объекты строительства, низкий уровень проработки инвестиционных решений и др.

Прочие – недостаточная квалификации персонала и специалистов, использование недостоверной информации, утечка конфиденциальных данных т.п.

Анализируя различные подходы к выделению этапов жизненных циклов организаций, представленные в настоящий момент в литературе, становится возможным описать причины возникновения кризиса на каждой из предполагаемых стадий развития предприятия[1].

Любой кризис в организации будь то: информационный, организационный и т.д., рано или поздно приводит к финансовому кризису, который в свою очередь может привести к банкротству предприятия.

В соответствии с Федеральным законом «О несостоятельности (банкротстве)», под банкротством понимается - признанная арбитражным судом

неспособность должника в полном объеме удовлетворить требования кредиторов по денежным обязательствам, о выплате выходных пособий и (или) об оплате труда лиц, работающих или работавших по трудовому договору, и (или) исполнить обязанность по уплате обязательных платежей.

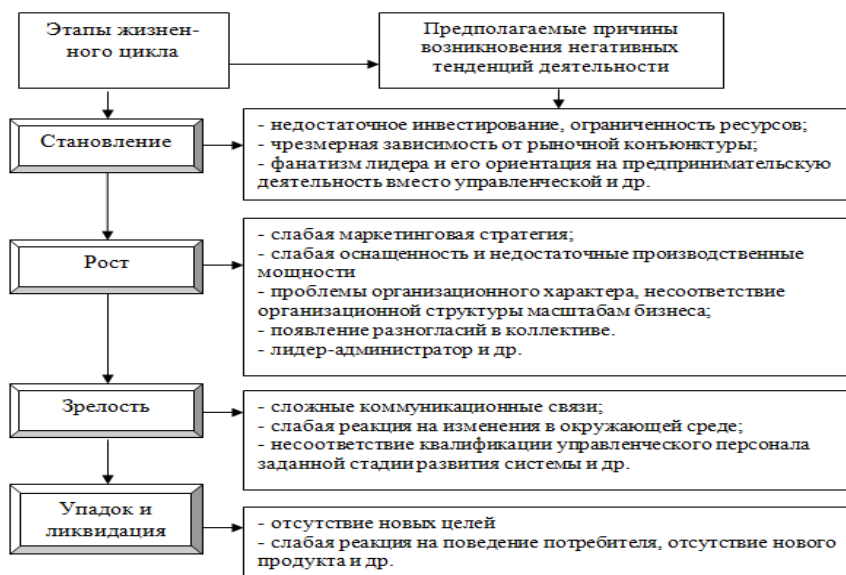


Рис. 1. Причины кризиса на разных этапах жизненного цикла предприятия

Финансовый кризис – это конечная стадия любого кризиса на предприятии, который характеризуется превышением заемных средств над собственными в структуре капитала организации, что свидетельствует о том, что фирма становится неплатежеспособной, и не в состоянии отвечать по своим обязательствам перед кредиторами.

Одним из подходов к формированию оптимальной структуры капитала является теория Модильяни – Миллера. Согласно данной теории, предприятие привлекая заемные средства снижает налоговую нагрузку, т.к. проценты по кредиту в соответствии с законодательством РФ включаются в себестоимость продукции, тем самым, процент чистой прибыли становится выше, в следствии чего повышается стоимость предприятия, и оно становится более привлекательным для инвесторов. Однако, для каждой конкретной фирмы существует свое оптимальное соотношение собственных и заемных средств.

На основании выводов теории структуры капитала была разработана модель оценки эффекта финансового рычага – показателя, определяющего целесообразность привлечения кредитов и займов для финансирования дея-

тельности предприятия. Эффект финансового рычага (ЭФР) – это приращение к рентабельности собственных средств, получаемое благодаря использованию кредита и не смотря на платность последнего. Рекомендуемые значения ЭФР находятся в пределах $1/2 - 1/3$ уровня экономической рентабельности активов.[6] Это означает, что, если наблюдаются не высокие значения ЭФР (меньше $1/2$ уровня экономической рентабельности активов, приближение его к нулю, нулевое или отрицательное значение) – привлекать кредит нельзя, т. к. это снизит рентабельность собственных средств и только усугубит начинающийся финансовый кризис.

Как показывает практика, положительное действие эффекта финансового рычага возможно исключительно при условии хорошего финансового положения компании, так как возрастание показателя генерирует финансовый риск. Необходимость уплаты процентов по привлекаемым кредитам увеличивает постоянные затраты предприятия, и, следовательно, является одной из причин роста предпринимательского риска.

Таким образом, возможным и логически целесообразным представляется использование эффекта финансового рычага не только в качестве критерия по принятию решения о привлечении заемного капитала или отказе от него, но и в качестве показателя ранней диагностики финансового кризиса. Показатель относительно прост в расчетах и может быть определен не только для акционерных обществ (как например модели прогнозирования банкротства Альтмана), но и для коммерческих предприятий любых организационно-правовых форм собственности.

Библиографический список

1. Абдулина В.Э. Жизненный цикл организации и его практическое применение на основе анализа коммерческой организации // Экономика и менеджмент инновационных технологий. 2014. № 3 [Электронный ресурс]. URL: <http://ekonomika.snauka.ru/2014/03/4148>
2. Волков Е.А. Инструменты финансового менеджмента[Текст]: Учеб. пособие. – М.: Юнити,1999. – 144с.

3. Ласточкин В.Е.[Текст]: Учебное пособие для подготовки к итоговому междисциплинарному экзамену профессиональной подготовки менеджера. Таганрог: ТРТУ, 2006. -304с.

4. Рогова, Елена Моисеевна. Финансовый менеджмент [Текст]: учебник и практикум для академического бакалавриата / Рогова, Елена Моисеевна, Ткаченко, Елена Анатольевна. - 2-е изд., испр. и доп. - М. : Юрайт, 2015. - 540 с.

5. Романовский М.В., Вострокнутова А.И. Корпоративные финансы[Текст]: Учебник для вузов. Стандарт третьего поколения. – 2013. – 592с.

6. Стоянова Е.С., Крылова Т.Б., Балабанова И.Т. и др. Финансовый менеджмент: теория и практика [Текст]: учебник /.- 6-е изд. - М.: Перспектива, 2010. - 656 с.

7. Конкина, В.С. Методы антикризисного управления на службе финансов. В сборнике: Вклад молодых ученых и специалистов в развитие аграрной науки XXI века К 55-летию Рязанской государственной сельскохозяйственной академии. Министерство сельского хозяйства Российской Федерации; Рязанская государственная сельскохозяйственная академия имени профессора П.А. Костычева. 2004. С. 312-316.

УДК 338.43.02

Макарчева Д.С., студентка

Научный руководитель: к.э.н., доцент Мартынушкин А.Б.

ФГБОУ ВО РГТУ

г. Рязань, Россия

**ОРГАНИЗАЦИОННО-ЭКОНОМИЧЕСКИЙ МЕХАНИЗМ АГРАРНОГО
ПРОИЗВОДСТВА В УСЛОВИЯХ ИМПОРТОЗАМЕЩЕНИЯ И ФОР-
МИРОВАНИЯ ЭКСПОРТНО ОРИЕНТИРОВАННОЙ ЭКОНОМИКИ**

Ключевой фактор, определяющий переход от импортозависимости к

экспортно ориентированной экономике, — организационно-экономический механизм агропромышленного комплекса, который необходимо рассматривать в увязке с макроэкономической ситуацией в стране. По данным Росстата, в 2015 году ВВП России упал на 4,1%. При этом спад промышленного производства в январе-сентябре 2015 года к соответствующему периоду прошлого года составил 3,2%. Реальные располагаемые денежные доходы населения уменьшились на 3,3%. Оборот розничной торговли сократился на 8,5%. В то же время индекс потребительских цен в сентябре 2015 г. по сравнению с декабрем 2014 г. возрос на 10,4%. [4]

К сожалению, макроэкономическое состояние экономики не добавляет устойчивости агропромышленному комплексу. Это выражается в девальвации рубля, значительном росте цен на сырье, материалы и технику, удорожании кредитных ресурсов, снижении их физической доступности, что привело к спаду сельхозмашиностроения почти на 20%, производства тракторов – на 1/3. Несмотря на то, что индекс цен на продукты питания за 10 месяцев текущего года увеличился на 11,4%, цены реализации сельскохозяйственных производителей возросли только на 4,8%, в то же время сводный индекс цен производителей промышленной продукции возрос на 13,9%. При этом, хотя мировые цены на нефть снизились, цены на бензин в России возросли в текущем году на 34%, а на минеральные удобрения по отдельным видам – от 16 до 49%. Это означает, что при распределении доходов сельскохозяйственные товаропроизводители оказываются в худшем положении, чем предприятия, перерабатывающие их продукцию, и розничная торговля.

В этой связи предлагается минимизировать ресурсные риски, ограничить рост цен на материальные, энергоресурсы и тарифы, хотя бы на тех рынках, где доминируют государственные компании, тем более что механизм решения этой проблемы по многим ценам и тарифам находится в руках Правительства. [2]

Экономический кризис также охватил инвестиционную сферу. В 2014 г. инвестиции в основной капитал в целом по Российской Федерации сократились на 2,7%, при этом в сельское хозяйство — на 6% (рис. 1). [4]

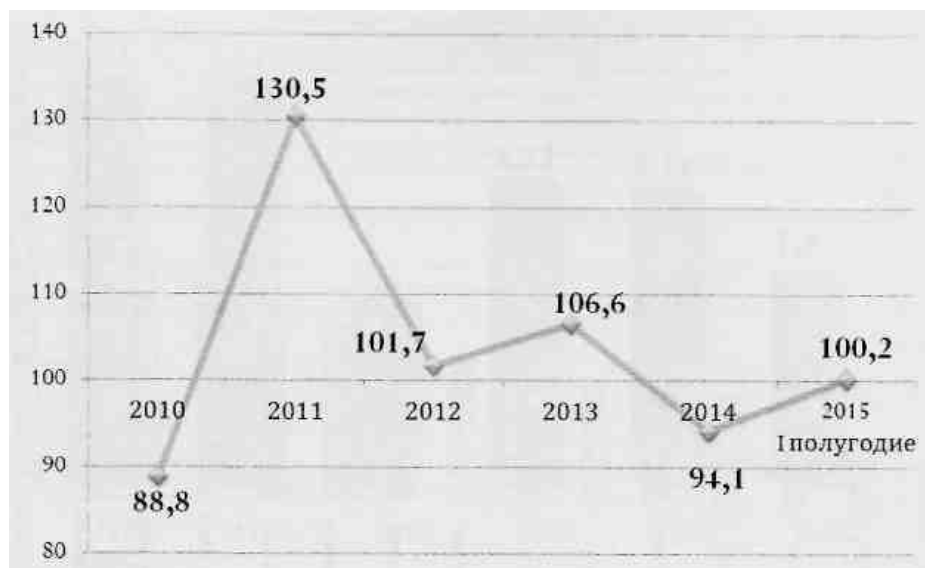


Рис. 1. Динамика инвестиций в сельское хозяйство, % к предыдущему году

У нас есть положительный пример по полному импортозамещению мяса птицы и свиней. Потребовалось на протяжении 10 лет последовательное увеличение инвестиций. Чтобы заместить импорт по мясу КРС, молоку, овощам, фруктам, потребуются значительный объем инвестиций и не один год. Надо признать, что Правительство прилагает усилия к решению этой проблемы: разработана дорожная карта по импортозамещению, скорректирована Госпрограмма, но пока все, чего удалось добиться, — это рост инвестиций в сельское хозяйство в первом полугодии 2015 г. лишь на 0,2%, что не возмещает их падение в предыдущие годы. В то же время, если обеспечивать реализацию задач, поставленных в Послании, о полном импортозамещении к 2020 г., то принятых мер явно недостаточно. Надо признать: импортозамещение по говядине и молоку возможно только после 2020 г., так как скотоводство пока не вышло из стадии стагнации. [3] Тем более что, говоря об импортозамещении, мы должны вести речь не только о сельском хозяйстве, но и о тех сферах, которые обеспечивают его развитие.

Известно, что основной источник вложений в сельском хозяйстве — кредит. Объем выданных инвестиционных кредитов предприятиям АПК в текущем году сократился более чем на 13%. Это неудивительно в условиях, когда средневзвешенная процентная ставка по инвестиционным кредитам в Россельхозбанке составляет более 17% годовых, что превышает уровень рентабельности сельскохозяйственных организаций, который в 2014 г. с учетом

субсидий составил 16,1% (рис. 2). [4]

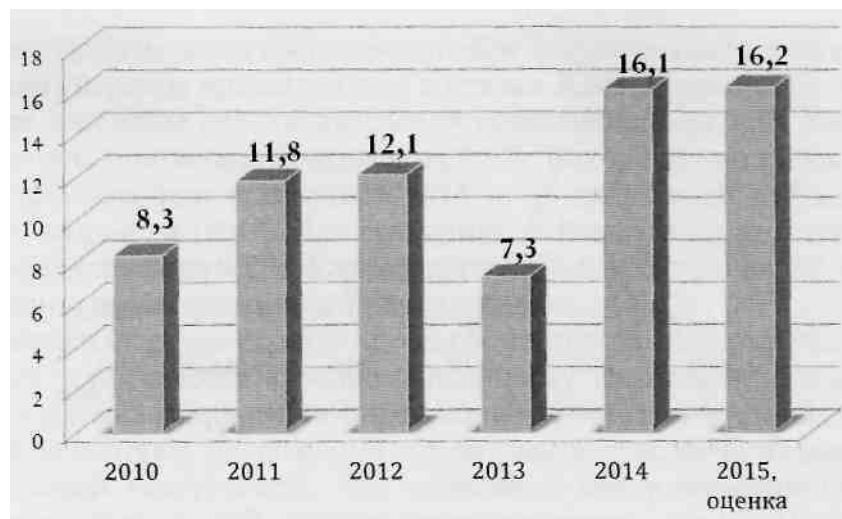


Рис. 2. Рентабельность сельскохозяйственных организаций, %

Вот почему основная цель преобразований в сфере кредитования — повышение физической и экономической доступности кредитных ресурсов для сельскохозяйственных товаропроизводителей. В этих целях необходимо планомерное смягчение кредитно-денежной политики Центрального Банка Российской Федерации, направленное на увеличение денежного предложения и снижение ключевой ставки ЦБ РФ.

Что касается бюджетных субсидий, то, если бы были реализованы наши предложения в части изменения денежно-кредитной политики, 60% аграрного бюджета пошли бы не на поддержку банков, а на прямую поддержку сельхозтоваропроизводителей. Это позволило бы ускорить процесс импортозамещения. Например, необходимо увеличить средства на несвязанную поддержку в растениеводстве, которая составляет лишь 434 руб. на 1 га. При этом Правительство ломает голову, как за эти деньги заставить сельхозтоваропроизводителей увеличить объемы внесения удобрений, поскольку сегодня они составляют примерно 40 кг д.в. на 1 га против 250-300 кг в Европе. Несвязанная поддержка в Европе в пересчете на наши рубли составляет больше 16 тыс. руб/га. [4]

Кроме того, важно упростить доступ сельхозтоваропроизводителя к субсидиям путем устранения излишних бюрократических требований. Следовало бы также унифицировать правила получения федеральных субсидий в регионах. В условиях крайне ограниченных возможностей увеличения госу-

дарственной поддержки сельского хозяйства за счет бюджета особую значимость приобретает совершенствование денежно-кредитной политики, о чем мы говорили выше.

Что касается агрострахования, то здесь нужно категорически изменить действующую концепцию, перейдя от модели страхования только катастрофических рисков к страхованию недобора урожая, что наиболее востребовано хозяйствами. [1] Дело в том, что в 2014 г. из 12,3 млрд. руб. собранных средств страховщики выплатили всего 1,5 млрд. руб. Надо повысить долю страхового возмещения до 70-80%

Подводя итоги, следует отметить, что проблема импортозамещения – одна из наиболее важных на современном этапе проблема аграрной политики, требующая комплексных решений. При этом импортозамещение в одних подотраслях сельского хозяйства и пищевой промышленности следует совмещать с развитием экспорта в других, основываясь на принципах полного и эффективного использования всего имеющегося потенциала страны.

Библиографический список

1. Мартынушкин, А.Б. Механизм проведения экспертной оценки риска / А.Б. Мартынушкин // Сборник научных трудов молодых ученых Рязанской ГСХА по материалам научно-практической конференции. – Рязань, 2006. – С. 274-278.

2. Мартынушкин, А.Б. Необходимость управления рисками в системе управления объектами государственной собственности / А.Б. Мартынушкин. – М.: Юрист. – 2006. – № 8. – С. 22-23.

3. Родин, И.К. Тенденции производства молока и молочной продукции в Рязанской области / И.К. Родин, А.Б. Мартынушкин, М.В. Поляков, Ю.О. Лящук // Вестник Рязанского государственного агротехнологического университета им П.А. Костычева. – 2013. – №2 (18). – С. 90-93.

4. Ушачев, И.Г. Научные проблемы импортозамещения и формирования экспортного потенциала продукции агропромышленного комплекса России / И.Г. Ушачев // АПК: экономика, управление. – 2016. – №1. – С. 4-22.

5. Конкина, В.С. Анализ современного состояния молочного скотовод-

ства в рязанской области. В сборнике: МОЛОДЕЖЬ, СЕМЬЯ, ОБЩЕСТВО Материалы международной научно-практической конференции. 2013. С. 101-103.

УДК 546

*Орлова Я.В. студентка,
Научный руководитель: д.э.н., профессор Шашкова И.Г.
ФГБОУ ВО РГАТУ
г. Рязань, Россия*

ФОРМИРОВАНИЕ СТРАТЕГИИ РАЗВИТИЯ РЕГИОНАЛЬНОГО РЫНКА МОЛОКА И МОЛОЧНОЙ ПРОДУКЦИИ

Замедление экономического роста в сельском хозяйстве, узость сферы альтернативной занятости на селе, исторически сложившийся низкий уровень развития социальной и инженерной инфраструктуры обусловили обострение социальных проблем деревни. Для молочного подкомплекса АПК ситуация осложняется тем, что произошедшие изменения в аграрной сфере за годы реформ повлекли за собой серьезные негативные последствия, появившиеся в сокращении посевных площадей, уменьшении поголовья скота, падении показателей продуктивности, резком сокращении инвестиций на обновление и модернизацию основных средств и технологического оборудования, ухудшении экономических и финансовых показателей деятельности предприятий молочного подкомплекса АПК. И хотя в последние два года наметилась тенденция к улучшению ситуации, необходима дальнейшая работа в направлении развития АПК страны, в том числе по его отраслям.

Поэтому целью работы является разработка организационно-экономических рекомендаций по формированию эффективной стратегии развития молочного подкомплекса АПК региона.

Увеличение производства молока и молочных продуктов высокого качества – актуальная задача молочного подкомплекса Рязанской области.

В последние полтора десятилетия в молочном скотоводстве Рязанской области сложилась неблагоприятная ситуация – снижается производство молока, в первую очередь за счет сокращения поголовья коров. Положительным результатом в данной отрасли является рост продуктивности скота, надой на одну фуражную корову в 2014г. составил 5265 кг (табл. 1).

Таблица 1- Развитие молочного подкомплекса Рязанской области

Показатели	Годы											2014г в % к 1990г
	1990	2000	2005	2007	2008	2009	2010	2011	2012	2013	2014	
Производство молока, тыс. т	1054,3	462,0	382,6	375,2	369,9	368,7	366,4	365,9	365,5	364,9	364,4	34,6
Поголовье КРС, тыс.голов	883,3	361,7	259,0	221,6	202,0	193,7	180,4	177,7	175,6	172,1	164,9	18,7
Поголовье коров, тыс. голов	335,1	171,8	118,7	99,5	86,3	79,8	75,9	74,9	73,0	69,3	67,8	20,2
Надой на корову, кг	2881	2254	2851	3260	3601	4152	4453	4681	4892	4828	5265	182,7
Производство цельномолочной продукции организациями пищевой промышленности, тыс. т	80,5	85,1	94,0	95,0	95,1	109,1	130,8	142,0	155,0	162,9	169,5	210,6

(Таблица составлена на основе собственных исследований)

Необходимо отметить, что не смотря на снижение производства молока, его вывоз за пределы региона ежегодно увеличивается, это связано с недостатком в регионе современных мощностей по глубокой переработке молока.

Ввоз молока в Рязанскую область связан с тем, что производители не обеспечивают потребности населения области в молоке с учетом физиологических норм.

Вызывает тревогу и тот факт, что продолжается снижение поголовья животных, в том числе коров.

Основной причиной снижения объемов производства молока и молочной продукции является его низкая рентабельность, что не может стимулировать развитие производство молока в области.

Для обоснования положений стратегии, нами, на основе имеющихся фактических показателей, был составлен прогноз развития подотрасли на период до 2025 года.

Если ситуация в молочном подкомплексе Рязанской области останется без изменения, то к 2025 году производство молока увеличится на 4,5%, при этом и спрос на цельномолочную продукцию увеличится почти в 3 раза, т.е. область будет вынуждена приобретать молоко-сырье в соседних регионах. Поэтому, в настоящее время необходимо разработать стратегию формирования регионального рынка молока и молочных продуктов как на ближайшую перспективу, так и на более длительный срок.

Считаем, что стратегия формирования рынка молочных продуктов Рязанской области должна включать следующие структурно-функциональные элементы:

1. Государственное регулирование.
2. Инвестиционные проекты в сельском хозяйстве.
3. Повышение доступности кредитных ресурсов.
4. Создание молочной ассоциации.
5. Внедрение новых технологий.
6. Разработка мер стимулирования производителей и переработчиков молока.
7. Информационное обеспечение.

Рассмотрим подробнее каждый из этих элементов.

1. Государственное регулирование.

Одним из основных направлений госрегулирования является повышение спроса на сельскохозяйственную продукцию со стороны государства. Это направление нацелено на поддержку производителей продукции. Ее задача – уравновесить спрос и предложение без спада производства, а также поддержать цены и доходы производителей.

При этом необходимо учитывать:

- экономическую и социальную значимость продукции;
- качественные показатели производства, его эффективность;
- региональную специфику.

2. Следующим необходимым элементом при разработке стратегии формирования рынка молочных продуктов является привлечение инвестиций в животноводческие комплексы.

В 2014 году в Рязанской области объем инвестиций в сельское хозяйство вырос до 3,6 млрд. руб. На сегодняшний день реализуется более 13 инвестиционных проектов, это позволит повысить поголовье животных на предприятиях в целом по области на 48% и увеличить производственную мощность предприятий Рязанской области на 35% .

3. Повышение доступности кредитных ресурсов.

Россельхозбанк занимает одно из лидирующих положений в кредитовании сельского хозяйства региона. Финансовая поддержка филиала способствует динамичному развитию агропромышленного комплекса области.

Объем кредитов, выданных Рязанским филиалом Россельхозбанка в рамках реализации Государственной программы развития сельского хозяйства и регулирования рынков сельскохозяйственной продукции, сырья и продовольствия на 1 января 2015 года составил свыше 11,8 млрд. рублей

Для повышения доступности кредитных ресурсов для сельхозпроизводителей необходимо привлечь кредиты коммерческих банков.

4. Немало важную роль при разработке стратегии играет создание молочной ассоциации области.

Анализируя проблемы, стоящие перед молочной отраслью Рязанской области, касающиеся недостатка молока для переработки, неполного использования производственных мощностей и трудности их решения самостоятельно предприятиями, предлагается механизм реализации промышленной политики предприятиями молочной отрасли, заключающийся в объединении предприятий производящих и перерабатывающих молоко в Молочную ассоциацию «Рязаньмолоко»

Данная организация должна функционировать как некоммерческая организация, источником доходов которой станут ежемесячные перечисления предприятий на покрытие текущих расходов, а также средства инвесторов молочной отрасли.

Молочная ассоциация должна обязательно поддерживаться правительством Рязанской области.

5. Внедрение новых технологий.

Значительное повышение продуктивности коров в настоящее время можно достигнуть за счет внедрения в производственный процесс современных технологий. Рассмотрим это на примере ООО «Вакинское Агро» Рыбновского района Рязанской области.

В агрокомплексе функционируют две фермы: роботизированная и реконструированная. На роботизированной каждый доильный корпус разделен на четыре секции, в каждой секции по 2 робота-дояра. Общее количество роботов-дояров 33, это предприятие имеет самое большое количество роботов, сосредоточенных в одном месте в Европе, в России. В конце 2015 года в ООО «Вакинское Агро» состоялось открытие нового молочного завода-автомата

Завод оснащен современной станцией автоматической мойки и дезинфекции оборудования. Станция обеспечивает стерильность всех трубопроводов и других элементов линии обработки и розлива молока.

Таким образом, использование автоматизации и робототехники в производстве молока позволит поднять отрасль на более высокую ступень развития и сделать ее высокорентабельной.

6. Разработка мер стимулирования производителей и переработчиков молока и молочной продукции имеет большое значение в формировании стратегии рынков сбыта.

Министерством сельского хозяйства и продовольствия Рязанской области утверждены ставки субсидий, предоставляемых за счёт средств федерального и областного бюджетов на производство молока. В 2014 году впервые на эти цели предусмотрены средства федерального бюджета.

На оказание государственной поддержки по данному направлению в 2016 году предполагается направить 345 млн. рублей.

В 2015 году получателями субсидий на производство и реализацию молока в Рязанской области стали 106 сельскохозяйственных товаропроизводителей, что свидетельствует об эффективности субсидирования как меры стимулирования производителя.

В 2016 году ставка субсидий увеличена и составляет 1,16 рублей за килограмм молока.

Еще одним из способов повышения эффективности производства молока для с/х организации является организация взаиморасчетов с перерабатывающими предприятиями на взаимовыгодных условиях.

Группой ученых была разработана модель построения взаимоотношений производителей и переработчиков молока, основанная на модели «поставщик-заказчик». Эта модель взаимодействия и управления может служить полезным инструментом оценки возможностей заказчика, поставщика, а также позволяет оценивать результативность их отношений.

В соответствии с показателями качества, цена 1 кг молока рассчитывается по формуле:

$$Ц=(Пб \cdot Цб+Пж \cdot Цж) \cdot Кк/100\% \quad (1)$$

где: Пб – содержание белка в молоке (%),

Пж – содержание жира в молоке (%),

Цб – цена молочного белка (руб./кг),

Цж – цена молочного жира (руб./кг),

Кк – коэффициент качества, определяется в зависимости от класса молока: для высшего класса – 1,1; для стандарта – 1,0; для М-класса - 0,9.

Таким образом, материальная заинтересованность хозяйств в поставке молока более высокого качества очевидна

На базе разработанной модели была предложена перспективная форма организации взаиморасчетов, которая может быть использована при различных организационно-правовых формах взаимодействия.

7. Информационное обеспечение.

Информация стала одним из важнейших ресурсов предприятия. Ключевым звеном успешной деятельности предприятия должна стать его нервная электронная или корпоративная система, которая обладает способностью мгновенно реагировать на изменяющиеся условия (как внешние так и внутренние), анализировать ситуацию и принимать обоснованные решения.

Для эффективной работы предприятия необходимо использовать корпоративные информационные системы, позволяющие анализировать и передавать очень большие объемы информации. В России самыми широко используемыми корпоративными системами являются продукты компаний «Галактика» и «1С».

Для эффективной работы с законами на предприятии необходимо использовать справочно-правовые системы как «Консультант Плюс» в «Гарант».

Наличие у организации корпоративного веб-сайта сегодня считается не просто делом престижа, но необходимостью, так же веб-сайта должен быть у молочной ассоциации. «Если Вы не представлены в Интернете — Вы просто не существуете» — этой фразой можно описать значение веб-сайта для организации, даже если ее деятельность не связана с информационными технологиями и продажей товаров в Интернете.

Реализация всех вышеперечисленных элементов позволит реализовать стратегию развития регионального рынка молока и молочной продукции и обеспечить продовольственную безопасность региона на региональном рынке молока и молочной продукции.

Библиографический список

1. Шашкова И.Г. О создании условий формирования конкурентоспособных сельхозпредприятий в Рязанской области [Текст] / Шашкова И.Г., Гравшина И.Н. // Экономика сельскохозяйственных и перерабатывающих предприятий – 2011 - №7 – С. 36-38. Импакт-фактор журнала по РИНЦ – 0,443

2. Шашкова И.Г. Обеспечение продовольственной безопасности региона в отрасли животноводства [Текст] / Шашкова И.Г., Денисова Н.И. // «Вестник РГАТУ» – 2012 - №4 С. 130-133.

3. Шашкова И.Г. Конкурентоспособность предприятий АПК как фактор реализации экономических интересов региона [Текст] / Шашкова И.Г., Гравшина И.Н., Шашкова С.И., Фомин Ф.А. // Экономика сельскохозяйственных и перерабатывающих предприятий – 2014 - №5 – С. 41-43. Импакт-фактор журнала по РИНЦ – 0,443

4. Шашкова И.Г. Анализ молочного рынка рязанской области/ Шашкова И.Г., Янина Я.Ю.// Сб. науч. тр. преподавателей и аспирантов Рязан. гос. агротехнол. ун-та, 2011. - С. 193

5. Шашкова И.Г. Переработка молока в Рязанской области/п.л. Шашкова И.Г. Морозовой Н.И., Мусаевым Ф.А.//«Зоотехния», №12, 2002.

6. Шашкова И.Г. Совершенствование системы определения качества заготавливаемого молока и взаиморасчетов./п.л. Шашкова И.Г. Морозовой Н.И., Барсуковым В.Н. //«Молочная промышленность», №11, 2003.

7. Шашкова И.Г. Построение взаимоотношений «поставщик-заказчик». //«Молочная промышленность», №12, 2003,

8. Шашкова И.Г. Концепция взаимодействия «поставщик-заказчик» и формирование системы взаиморасчетов. //«Экономика сельскохозяйственных и перерабатывающих предприятий», №1, 2004.

9. Конкина В.С. Анализ современного состояния молочного скотоводства в рязанской области: проблемы и пути решения // Известия Оренбургского государственного аграрного университета. 2013. № 4 (42). С. 174-177.

10. Конкина В.С. Анализ современного состояния молочного скотоводства в рязанской области. В сборнике: МОЛОДЕЖЬ, СЕМЬЯ, ОБЩЕСТВО Материалы международной научно-практической конференции. 2013. С. 101-103.

11. Конкина В.С., Пашканг Н.Н. Современное состояние отрасли молочного скотоводства в рязанской области. В сборнике: Информационное общество и актуальные проблемы экономических, гуманитарных, правовых и

естественных наук Материалы VIII Международной научно-практической конференции. Министерство образования и науки Российской Федерации; Комитет по делам молодежи Рязанской области; Международный образовательный консорциум "Электронный университет"; Федеральное государственное бюджетное образовательное учреждение высшего профессионального образования "Московский государственный университет экономики, статистики и информатики (МЭСИ)" Рязанский филиал. 2012. С. 122-125.

12. Портал исполнительных органов государственной власти Рязанской области. Министерство сельского хозяйства и продовольствия Рязанской области [Электронный ресурс]– URL: <http://www.ryazagro.ru/>.

13. Молочная промышленность в Рязани и Рязанской области [Электронный ресурс] – URL: <http://ryazan.milknet.ru/>.

14. Министерство экономического развития и торговли Рязанской области [Электронный ресурс]– URL: [//ryazangov.ru/documents/administrative /](http://ryazangov.ru/documents/administrative/).

15. Федеральная служба государственной статистики [Электронный ресурс] – URL:// <http://www.gks.ru/>.

16. Правительство Рязанской области [Электронный ресурс]– URL://ryazangov.ru/

УДК 785

Шепелева О., студентка

ФГБОУ ВО РГУ имени С.А.Есенина

Научный руководитель: к.э.н., доцент Пикушина М.Ю.,

ФГБОУ ВО РГАТУ

г. Рязань, Россия

СОВЕРШЕНСТВОВАНИЕ АНАЛИЗА ОПЛАТЫ ТРУДА В БЮДЖЕТНОЙ ОРГАНИЗАЦИИ

Анализ оплаты труда занимает важное место в деятельности бюджетного учреждения. Вопросы заработной платы должны быть ключевыми в со-

циальной политике государства. Чтобы уменьшить социальную напряженность, государство должно принимать меры по повышению уровня жизни населения, сохранению опытных специалистов в социальной сфере. [2, с. 246]

Среди всех экономических ресурсов заработная плата - самый дорогостоящий элемент и для большинства населения это единственный или по крайней мере, главный источник дохода, поэтому она как вознаграждение за труд выдвигается на первый план. [5, с. 210]

В бюджетных учреждениях в большинстве случаев используются тарифные системы оплаты труда, которые основаны на тарифной системе разделения заработной платы работников различных категорий.

Основным элементом данной системы являются тарифные ставки. Тарифная ставка - фиксированный размер оплаты труда работника за выполнение нормы труда определенной сложности (квалификации) за единицу времени без учета компенсационных, стимулирующих и социальных выплат. [2, с. 398]

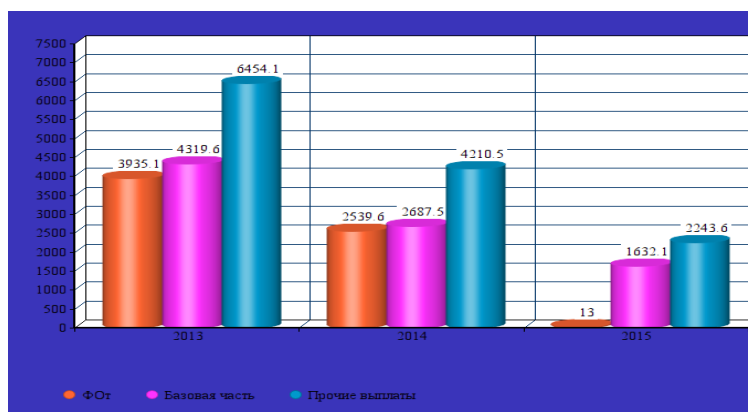


Рис.1. Динамика роста заработной платы МБОУ «Ново-Выселская СОШ» за 2011-2013 гг., тыс. руб.

Анализ оплаты труда в бюджетном учреждении необходимо начать с анализа изменений расходов на оплату труда. Рассмотрим состав и динамику расходов на оплату труда на примере МБОУ «Ново-Выселская СОШ».

Фонд оплаты труда работников МБОУ «Ново-Выселская СОШ» состоит из базовой части и прочих выплат. В 2013г. фонд оплаты труда увеличился на 64% или на 2519,0 тыс. руб. Фонд оплаты труда увеличился за счет увеличения минимального размера оплаты труда, увеличения величины тарифных ставок и выплат стимулирующего характера для привлечения специалистов в сельские школы.

В структуре фонда оплаты труда в 2013г., 2014г., 2015 г. наибольший удельный вес занимает базовая часть, что свидетельствует об увеличении гарантированной заработной платы административно-управленческого персонала, педагогического персонала, непосредственно осуществляющего учебный процесс, иных категорий педагогического персонала, учебно-вспомогательного и обслуживающего персонала общеобразовательного учреждения. Удельный вес прочих выплат в 2015 г. уменьшился на 0,7% по отношению к 2013 г.

Анализ использования фонда заработной платы производится в двух направлениях: по видам выплат и в разрезе основных категорий персонала. [6, с. 214]

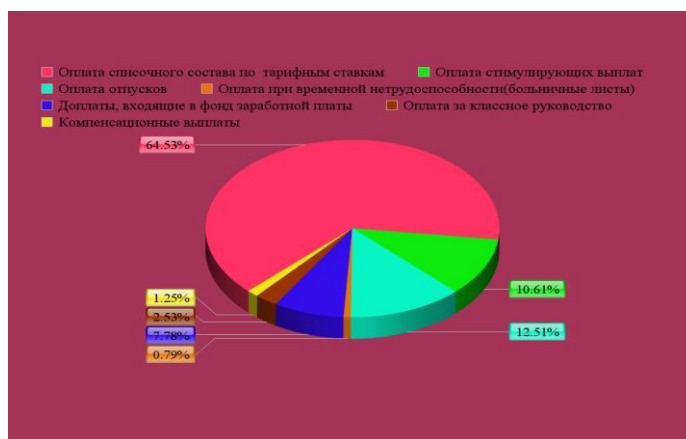


Рис.2. Анализ фонда заработной платы по видам выплат в МБОУ «Ново-Выселская СОШ» за 2013 г., %

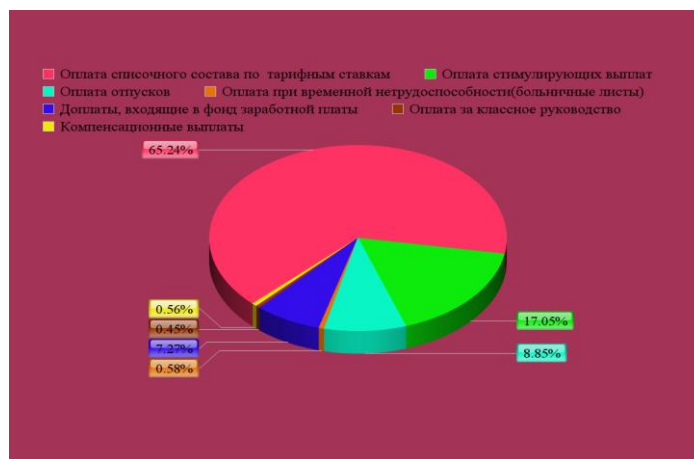


Рис. 3. Анализ фонда заработной платы по видам выплат в МБОУ «Ново-Выселская СОШ за 2015 г., %

В МБОУ «Ново-Выселская СОШ» в 2015г. по отношению к 2013г. произошли значительные изменения структуры фонда оплаты труда. Так повысилась доля оплаты по тарифным ставкам на 0,74 процентного пункта, оплата стимулирующих выплат на 6,44 процентного пункта. По всем остальным пунктам произошли уменьшения: доплат на 0,51 пунктов, больничных листов на 0,21 и компенсационных выплат на 0,69 процентных пунктов. Также уменьшилась оплата отпускных и классного руководства на 3,65 и 2,08 соответственно. За анализируемый период наибольший удельный вес в структуре фонда оплаты труда по видам выплат занимает оплата списочного состава по тарифным ставкам 65,24 %, а наименьший - оплата за классное руководство 0,45%.

Анализ использования средств на оплату труда по категориям персонала показал, что увеличение фонда оплаты труда всего персонала связано с ростом средней зарплаты работников и уменьшения численности работников на 4 чел. Фонд оплаты труда и средняя заработная плата за отчетный период увеличилась как у руководителей, так и учителей, и работников ОП.[4, с. 169]

Анализируемый период характеризуется ростом абсолютных значений как по общему годовому фонду оплаты труда школы, так и по показателям средней заработной платы одного работника.

Проанализировав состав, структуру фонда оплаты труда можем сделать вывод, что:

1. Увеличение фонда оплаты труда напрямую зависит от изменения МРОТ.

2. Общий объем расходов на оплату труда персонала определяется в зависимости от количества штатных единиц.

3. Заработная плата каждого сотрудника бюджетной организации установлена в виде оклада.

У общеобразовательного учреждения не так много способов по регулированию оплаты труда. Экспериментировать и внедрять новые правила самостоятельно не позволяют жесткие рамки бюджетного финансирования. Поэтому нужно искать дополнительные источники доходов.[1, с. 78]

Организация дополнительных платных образовательных услуг в сельской школе нужна для того, чтобы каждый учащийся имел возможность получить интересующие его знания и навыки в своей школе независимо от того, наберется ли группа в 15 учащихся, или только 7–10 человек, а может, и еще меньше.

Школа могла бы реализовать такие программы:

- проведение занятий с углубленным изучением образовательных предметов (русский язык, математика, английский язык, химия, физика);

- оказания репетиторства учащимся других образовательных учреждений (подготовка к ГИА и ЕГЭ);

- создание спортивных и физкультурных секций;

- обучение танцам, хореографии, искусству, живописи, музыке, театральному искусству, графике, скульптуре, народным промыслам;

- обучение фото-, видео-, радиodelу, кройке, шитью, вязанию, домоводству.

Организовать дополнительные платные образовательные услуги рекомендуется и для получения дополнительных средств на развитие материально-технического обеспечения школы, и на формирование фонда оплаты труда педагогов.

Сделать профессию учителя привлекательной, привлечь квалифицированных специалистов в школу можно, прежде всего, достойной оплатой труда.

Библиографический список

1. Беляев А.Н. Современные формы и системы оплаты труда[Текст]/ А.Н. Беляев.- Изд-во «Дело и сервис», 2015 - 224с.

2. Бориленко В.И. Комплексный анализ хозяйственной деятельности [Текст] учебник и практикум для академического бакалавриата / В.И. Бориленко. - Москва: Юрайт, 2016.- 455с.

3. Бочков, Д.В. Новая система оплаты труда: (обобщение регионального опыта) [Текст]: учебно-методическое пособие / Д.В. Бочков, Н.П. Пядочкина. – Изд. Директ-Медиа, 2016. - 117 с.

4. Конюкова, Н. И. Оплата труда персонала [Текст]: учеб. пособие / Н. И. Конюкова ; Рос. акад. нар. хоз-ва и гос. службы при Президенте РФ, Сиб. ин-т управления. - Новосибирск: СибАГС, 2015. – 205с.

5. Пикушина М.Ю. Анализ оплаты труда в аграрном секторе Рязанской области[Текст]/М.Ю. Пикушина.- Сб. материалов Всероссийской научно-практической конференции, посвященной 10-летию кафедры экономического анализа и статистики РГАТУ им. П.А. Костычева: Развитие экономического анализа и его роль в условиях трансформирующейся рыночной экономики. - Рязань: РГАТУ, 2008.-209-212

6. Пикушина М.Ю. Методологические подходы к оценке кадрового потенциала [Текст]/М.Ю. Пикушина.- Сб. материалов Всероссийской научно-практической конференции, посвященной 10-летию кафедры экономического анализа и статистики РГАТУ им. П.А. Костычева: Развитие экономического анализа и его роль в условиях трансформирующейся рыночной экономики. - Рязань: РГАТУ, 2008.-212-215

7. Гладнев Е.Ю., Конкина В.С. Система и направления работ по управлению трудовыми ресурсами предприятия. В сборнике: Информационное общество и актуальные проблемы экономических, гуманитарных, правовых и естественных наук Материалы X Международной научно-практической кон-

ференции. Министерство образования и науки Российской Федерации, Международный образовательный консорциум "Электронный университет", Федеральное государственное бюджетное образовательное учреждение высшего профессионального образования "Московский государственный университет экономики, статистики и информатики (МЭСИ)" Рязанский филиал. 2014. С. 28-34.

УДК 657.01

Вирясова К.А., студентка

Научный руководитель: к.э.н., доцент Сомова Т.Ю.

ФГБОУ ВО РГУ имени С.А. Есенина

г. Рязань, Россия

МЕТОДЫ НАЧИСЛЕНИЯ АМОРТИЗАЦИИ ОСНОВНЫХ СРЕДСТВ И ИХ ВЛИЯНИЕ НА ФИНАНСОВЫЙ РЕЗУЛЬТАТ ОРГАНИЗАЦИИ

Амортизация представляет собой процесс постепенного переноса стоимости основных средств на производимую продукцию (работы, услуги).

В соответствии с Положением по бухгалтерскому учету «Учет основных средств» (ПБУ 6/01) применение одного из способов начисления амортизации по группе однородных объектов основных средств производится в течение всего срока полезного использования объектов, входящих в эту группу [1].

Сроком полезного использования признается период, в течение которого объект основных средств приносит экономические выгоды организации. Срок полезного использования устанавливается организацией самостоятельно при принятии объекта основных средств к учету.

Рассмотрим методы начисления амортизации:



Рис. 1. Методы начисления амортизации

1) Линейный метод начисления амортизации основных средств является самым распространенным. Главное достоинство метода - его простота. Данный метод амортизации предполагает списание стоимости основного средства одинаковыми пропорциональными частями на протяжении всего времени его использования. Годовой размер амортизационных отчислений устанавливается исходя из первоначальной стоимости объекта и нормы амортизации, рассчитанной по сроку полезного использования. В случае если в отношении объекта проводилась переоценка, то для расчета берется восстановительная стоимость.

Формула для расчета линейного метода начисления амортизации основных средств:

$$A = \text{ОС}_\text{п} \times \text{НА} / 100\% ,$$

где A – размер месячных амортизационных отчислений, руб.;

$\text{ОС}_\text{п}$ – первоначальная стоимость основных средств, руб.;

НА – норма амортизации, %.

2) Метод уменьшаемого остатка. При данном способе годовая норма амортизации определяется исходя из остаточной стоимости объекта основных средств на начало отчетного года и нормы амортизации, исчисленной исходя из срока полезного использования этого объекта и коэффициента не выше 3, установленного организацией. [3, с. 187]

Формула при начислении амортизации методом уменьшаемого остатка:

$$A = C_o \times HA \times K_y / 100\% ,$$

где C_o – остаточная стоимость объекта ОС;

K_y – коэффициент ускорения.

3) Метод списания стоимости по сумме чисел лет срока полезного использования.

При данном способе годовая норма амортизации определяется исходя из первоначальной стоимости объекта основных средств и годового соотношения.

Формула при начислении амортизации методом списания стоимости по сумме чисел лет срока полезного использования:

$$A = OC_{\Pi} \times \frac{t}{T} ,$$

где t – число лет, остающихся до конца срока службы объекта;

T – сумма чисел лет срока полезного использования. [2, с. 175]

4) Метод списания стоимости пропорционально объему продукции.

Амортизацию по данному способу начисляют исходя из прогнозируемого объема выпуска продукции в течение срока эксплуатации объекта основных средств.

При начислении амортизации этим методом используют формулу:

$$A = m \times \frac{OC_{\Pi}}{M} ,$$

где m – объем продукции в соответствующем году;

M – объем продукции за весь период срока полезного использования актива.

Рассмотрим каждый из способов начисления амортизации на примере.

Пример 1.

Приобретен объект основных средств стоимостью (ПС) – 120000 руб.

Срок полезного использования (СПИ) – 5 лет.

1) Линейный метод:

Годовая норма амортизационных отчислений:

$$НА = \frac{1}{СПИ} \times 100\%$$

$$НА = \frac{1}{5} \times 100\% = 20\%$$

$$A = 120000 \times 20\% / 100\% = 24000 \text{ руб.}$$

Ежемесячная норма: $24000 / 12 = 2000$ руб.

2) Метод уменьшаемого остатка:

$$НА = \frac{1}{5} \times 100\% = 20\%$$

Установленный организацией коэффициент ускорения – 2.

1 год эксплуатации:

Годовая норма амортизации: $A = 120000 \times 20\% \times 2 / 100\% = 48000$ руб.

Ежемесячная норма амортизации: $A = 48000 / 12 = 4000$ руб.

2 год эксплуатации:

Годовая норма амортизации:

$$A = (120000 - 48000) \times 20\% \times 2 / 100\% = 28800 \text{ руб.}$$

Ежемесячная норма амортизации: $28800 / 12 = 2400$ руб.

3 год эксплуатации:

Годовая норма амортизации:

$$A = (120000 - 48000 - 28800) \times 20\% \times 2 / 100\% = 17280 \text{ руб.}$$

Ежемесячная норма амортизации: $17280 / 12 = 1440$ руб.

4 год эксплуатации:

Годовая норма амортизации:

$$A = (120000 - 48000 - 28800 - 17280) \times 20\% \times 2 / 100\% = 10368 \text{ руб.}$$

Для того чтобы полностью списать стоимость основного средства, следует обратиться к Налоговому кодексу РФ ст. 259, в которой указано, что, когда остаточная стоимость объекта будет равной 20% от первоначальной

стоимости, амортизация рассчитывается, как: остаточная стоимость/количество оставшихся месяцев в эксплуатации.

Так как на начало 5 года остаточная стоимость основного средства составит 15552 руб. (25920-10368), то месячная сумма амортизации в последний год эксплуатации основного средства составит 1296 руб. (15552/12).

3) Метод списания стоимости по сумме чисел лет срока полезного использования:

Сумма чисел лет полезного использования = 1+2+3+4+5=15

1 год эксплуатации:

Годовая норма амортизации: $A = \frac{120000 \times 5}{15} = 40000$ руб.

Ежемесячная норма амортизации: $A = 40000/12 = 3333,3$ руб.

2 год эксплуатации:

Годовая норма амортизации: $A = \frac{120000 \times 4}{15} = 32000$ руб.

Ежемесячная норма амортизации: $A = 32000/12 = 2666,7$ руб.

3 год эксплуатации:

Годовая норма амортизации: $A = \frac{120000 \times 3}{15} = 24000$ руб.

Ежемесячная норма амортизации: $A = 24000/12 = 2000$ руб.

4 год эксплуатации:

Годовая норма амортизации: $A = \frac{120000 \times 2}{15} = 16000$ руб.

Ежемесячная норма амортизации: $A = 16000/12 = 1333,3$ руб.

5 год эксплуатации:

Годовая норма амортизации: $A = \frac{120000 \times 1}{15} = 8000$ руб.

Ежемесячная норма амортизации: $A = 8000/12 = 666,7$ руб.

Пример 2.

Имеется основное средство – автомобиль, первоначальная стоимость – 700000 руб. Предполагаемый пробег за весь срок полезного использования, установленный производителем, составляет – 400000 км.

4) Метод списания стоимости пропорционально объему продукции:

Норма амортизации= $700000/400000= 1,75$ руб/км.

Фактический пробег за сентябрь составил – 5000 км.

$$A = 5000 \times 1,75 = 8750 \text{ руб.}$$

Фактический пробег за октябрь составил – 2000 км.

$$A = 2000 \times 1,75 = 3500 \text{ руб.}$$

Фактический пробег за ноябрь составил – 3000 км.

$$A = 3000 \times 1,75 = 5250 \text{ руб.}$$

Далее амортизация для автомобиля рассчитывается аналогичным образом для каждого месяца. Следует отметить, что списание будет происходить до тех пор, пока стоимость не будет полностью списана посредством амортизации.

В том случае, если стоимость объекта будет полностью списана, но при этом срок полезного использования не закончился, то объект основных средств можно продолжать эксплуатировать, при этом начислять амортизацию не нужно.

Для любой организации приоритетной задачей является выбор оптимального способа начисления амортизации. Именно от этого зависит величина налога на прибыль и налога на имущество, уплачиваемого организацией.

Влияние методов начисления амортизации на финансовый результат:

- линейный способ не будет оказывать значительного влияния на финансовый результат деятельности предприятия, так как в состав себестоимости ежемесячно будет относиться одна и та же сумма амортизационных отчислений;

- при способе списания стоимости по сумме чисел лет срока полезного использования и способе уменьшаемого остатка в течение срока полезного использования основного средства будет наблюдаться постепенное сокращение сумм амортизационных отчислений, а, следовательно, будет наблюдаться увеличение финансового результата организации;

- использование способа списания стоимости пропорционально объему продукции будет целесообразным в отношении основных средств производ-

ственного назначения, при этом суммы амортизационных отчислений будут зависеть от степени интенсивности использования основного средства.

Выбранный метод начисления амортизации будет оказывать влияние на показатели технического состояния и эффективности использования основных средств [4]. Кроме того, амортизационная политика, проводимая на предприятии, оказывает влияние не только на технический уровень и эффективность производства, но и на величину налоговых платежей, а, следовательно, и на финансовый результат деятельности предприятия. Начисленная амортизация относится на уменьшение финансового результата организации.

Подводя итог, необходимо подчеркнуть, что грамотное применение законодательно разрешенных методов начисления амортизации позволяет предприятию оказывать влияние на финансовый результат деятельности организации и добиться определенных экономических выгод.

Библиографический список

1. Российская Федерация. Приказы. Об утверждении положения по бухгалтерскому учету «Учет основных средств» ПБУ 6/2001 [Электронный ресурс]: утв. Приказом Минфина РФ от 30.03.2001 г. № 26н.//СПС «Консультант Плюс»

2. Авилова В.В., Останина С.Ш., Водолажская Е.Л. Учет, налогообложение и аудит: учебное пособие/В.В.Авилова. – Изд. – КНИТУ, 2015. – 380 с.

3. Керимов В.Э. Бухгалтерский учет: учебник /В.Э.Керимов. – 6-ое изд., изм. и доп. – м.: Издательско - торговая корпорация «Дашков и К^о», 2015. – 583 с.

4. Силушин С., Пикушина М.Ю. Практические аспекты анализа основных средств /Студенческая наука: современные технологии и инновации в АПК. Материалы студенческой научной конференции, 2015. – С.162-166

РОЛЬ БУХГАЛТЕРСКОГО БАЛАНСА В АНАЛИЗЕ ДИАГНОСТИКИ БАНКРОТСТВА ОРГАНИЗАЦИИ

Финансовая отчетность содержит в себе информацию, которая позволяет провести мониторинг и анализ финансового состояния предприятия. Для этого необходимы умения пользоваться данной информацией, читать данные, находящиеся в статьях и строках форм финансовой отчетности, и на основе этих данных принимать управленческие решения, улучшать финансовое состояние организации. Это необходимо для функционирования в условиях рыночной экономики, а особенно в периоды нестабильности.

Одной из основных форм финансовой отчетности является бухгалтерский баланс. В нем представлена информация о финансово-хозяйственной деятельности предприятия: его имущественном положении, имеющихся финансовых ресурсов, их распределении и использовании, о финансовых результатах, о собственном и заемном капитале, находящихся в распоряжении компании, денежных средствах, состоянии дебиторской и кредиторской задолженности и т.п.

В состав бухгалтерского баланса включаются следующие элементы:

1. Активы, которые отражают имущество организации.
2. Собственный капитал, которым распоряжается организация.
3. Обязательства, которые возникли в результате приобретения активов, и которые необходимо в будущем вернуть кредиторам и заемщикам.

Неполная и неточная информация, зачастую, является причиной принятия ошибочных управленческих решений, а значит, снижает конкурентоспособность и ухудшает финансово-экономическое состояние компании.

Руководители организации должны уметь читать данные, находящиеся в бухгалтерском балансе и отражающие объективную оценку состояния организации.

Читать бухгалтерский баланс означает умение видеть формирование, использование, изменение финансовых ресурсов и хозяйственных средств, а также финансовое состояние предприятия за отчетный период по его числовым данным.

Читать и применять сведения, кроме руководства предприятий, необходимо предпринимателям, инвесторам, поставщикам товаров, представителям финансовых, а также налоговых органов [4].

Руководство организации, прежде чем подписать отданную ему финансовую отчетность, должно заблаговременно удостовериться в действительности составленной финансовой отчетности и раскрыть уровень финансового состояния организации способом оценки статей бухгалтерского баланса и других форм финансовой отчетности, а также их варьирование в течение года.

Вкладчик должен удостовериться в том, что вложенные им денежные средства будут возвращены и будет получена определенная прибыль. Поставщикам товаров следует оценить: является ли покупатель платежеспособным и насколько он достоин доверия в расчетах. Все это позволяет раскрыть с помощью чтения информации, находящейся в финансовой отчетности организации.

Оценка финансового состояния организации, сформированная на основе визуального ознакомления с финансовой отчетностью, считается предварительной. А для того, чтобы раскрыть факторы, которые непосредственно повлияли на изменения показателей хозяйственной деятельности организации, следует раскрыть резервы последующего роста эффективности использования материальных, трудовых и финансовых ресурсов, необходимо произвести углубленный анализ финансового состояния организации.

Читая бухгалтерский баланс, можно определить:

- общую сумму хозяйственных средств и ее изменений за год;

- сумму собственных и заемных источников средств, их изменение за год и соотношение между ними;
- соотношение суммы собственных источников средств с суммой внеоборотных (долгосрочных активов);
- соотношение суммы обязательств (задолженности) предприятия с суммой оборотных активов;
- изменение и состояние долгосрочных активов по их видам (нематериальные активы, основные средства, капитальные вложения, долгосрочные финансовые вложения);
- изменение и состояние оборотных средств предприятия;
- изменение за год запасов и затрат;
- наличие дебиторской и кредиторской задолженности и их изменение за год;
- изменение и состояние собственного состояния капитала предприятия;
- изменение и состояние заемного (привлеченного) капитала;
- финансовое состояние предприятия.

Анализируя финансовое состояние предприятия, можно определить степень его финансовой устойчивости или несостоятельности. В РФ с 26 октября 2002 года действует Федеральный закон «О несостоятельности (банкротстве)» (ФЗ от 26.10.2002 г. № 127 – ФЗ) (с изм. и доп., вступ. в силу с 29.03.2016), в котором прописаны признаки банкротства юридического лица: «Юридическое лицо считается неспособным удовлетворить требования кредиторов по денежным обязательствам и (или) исполнить обязанность по уплате обязательных платежей, если соответствующие обязательства и (или) обязанности не исполнены им в течение трех месяцев с момента наступления даты их исполнения» [1].

Согласно Методическому положению по оценке финансового состояния предприятий, установление неудовлетворительной структуры баланса осуществляется на основе трех коэффициентов:

1. текущей ликвидности
2. обеспеченности собственными средствами
3. утраты (восстановления) платежеспособности, которые рассчитываются следующим образом:

Таблица 1 - Показатели для неудовлетворительной структуры баланса

Наименование показателя	Расчет	Ограничения
А	1	2
Коэффициент восстановления платежеспособности	$(\text{Фактическое значение коэффициента текущей ликвидности} + 6 / \text{отчетный период в месяц} * (\text{фактическое значение коэффициента текущей ликвидности} - 2)) / 2$	Не более 1
Коэффициент утраты платежеспособности	$(\text{Фактическое значение коэффициента текущей ликвидности} + 3 / \text{отчетный период в месяц} * (\text{фактическое значение коэффициента текущей ликвидности} - 2)) / 2$	Не более 1

Коэффициент восстановления платежеспособности рассчитывается на 6 месяцев, а коэффициент утраты – на 3 месяца. Если коэффициент восстановления платежеспособности принимает значение меньше 1, это свидетельствует о том, что организация в ближайшее время не сможет восстановить платежеспособность, а если коэффициент больше 1, существует реальная возможность у предприятия восстановить свою платежеспособность. Если коэффициент утраты платежеспособности принимает значение меньше 1, то существует реальная угроза для предприятия утратить платежеспособность и это значение критическое.

Уильям Бивер предложил свою систему показателей для оценки финансового состояния предприятия с целью диагностики банкротства. Данные показатели представлены в таблице 2.

Для оценки вероятности банкротства используется двухфакторная модель. Для нее выбирают 2 значимых показателя, по которым оценивается вероятность банкротства организации. В американской практике для определения итогового показателя вероятности банкротства (Z_2) используют показате-

тель текущей ликвидности и показатель удельного веса заемных средств в активах.

Таблица 2 – Система показателей Бивера, применительно к российской отчетности [3, с.32]

Показатель	Расчет	Значения показателя		
		Группа I нормальное финансовое положение	Группа II среднее (неустойчивое) финансовое положение	Группа III кризисное финансовое положение
1	2	3	4	5
Коэффициент Бивера	(Чистая прибыль + Амортизация) / Заемный капитал	0,4 до 0,17	От 0,17 до - 0,15	До - 0,15
Коэффициент текущей ликвидности	Оборотные активы / Текщие обязательства	От 3,2 до 2	От 2 до 1	До 1
Экономическая рентабельность	Чистая прибыль * 100 % / Баланс	6 – 8 и более	5 – 2	От 1 до - 22
Финансовый леверидж	Чистая прибыль * 100 % / Баланс	Меньше 35 %	От 40% до 60%	80 % и более
Коэффициент покрытия оборотных активов собственными оборотными средствами	(Собственный капитал – Внеоборотные активы) / Оборотные активы	0,4 и более	От 0,3 до 0,1	Менее 0,1 (или отрицательное значение)

Они умножаются на соответствующие константы – определенные практическими расчетами весовые коэффициенты (α, β, γ). В результате получается следующая формула:

$Z_2 = \alpha + \beta * \text{коэффициент текущей ликвидности} + \gamma * \text{удельный вес заемных средств в активах (в долях единицы)}$,

$$\alpha = - 0,3877$$

$$\beta = - 1,0736$$

$$\gamma = + 0,0579$$

Если в результате расчета значение $Z_2 < 0$, то вероятность банкротства невелика. Если же $Z_2 > 0$, это означает, что вероятность банкротства велика.

Двухфакторная модель не дает полной оценки финансового состояния организации. Поэтому зарубежные аналитики пользуются пятифакторной

моделью (Z_5) Эдварда Альтмана. Это линейная дискриминантная функция, коэффициенты в которой рассчитаны по данным 33 предприятий.

$Z_5 = 1,2((\text{Текущие активы} - \text{Текущие обязательства}) / \text{Все обязательства} + 1,4 (\text{Нераспределенная прибыль} / \text{Все активы}) + 3,3 (\text{Прибыль до уплаты процентов и налогов} / \text{Все активы}) + 0,6 (\text{Рыночная стоимость обыкновенных и привилегированных акций} / \text{Все активы}) + 1,0 (\text{Объем продаж (В)} / \text{Все активы}))$

Если $Z_5 < 1,8$ – вероятность банкротства очень высокая;

$1,81 < Z_5 < 2,7$ – вероятность банкротства средняя;

$2,8 < Z_5 < 2,9$ – банкротство возможно, но при определенных обстоятельствах;

$Z_5 > 3,0$ – очень малая вероятность банкротства.

Эту модель можно применять и в России, но только для ПАО, акции которых свободно обращаются на фондовом рынке.

Существует и другая модель Альтмана, которая используется для расчета банкротства любого предприятия. В нее также включены 5 показателей, но с другими константами.

$Z^F = 0,717 x_1 + 0,847 x_2 + 3,107 x_3 + 0,42 x_4 + 0,995 x_5$, где

x_1 - отношение собственного оборотного капитала к величине активов предприятия

x_2 - отношение чистой прибыли к величине активов предприятия

x_3 - отношение прибыли до уплаты процентов и налогов к величине активов предприятия

x_4 - отношение величины собственного капитала к величине заемного капитала предприятия

x_5 - отношение выручки от продажи продукции к величине активов предприятия.

Если значение $Z^F < 1,23$, то вероятность банкротства очень высокая. А если $Z^F > 1,23$, то банкротство не грозит предприятию в ближайшее время [3, с.35].

Для принятия управленческих решений необходим расчет данных показателей.

Количество рассчитываемых экономических показателей, которые характеризуют финансовое состояние организации, зависит от цели исследования, но большинство методик предполагают расчет следующих групп индикаторов: финансовой структуры баланса, рыночной и финансовой устойчивости, платежеспособности и кредитоспособности, деловой активности, рентабельности и диагностики банкротства.

Таким образом, для предотвращения банкротства руководство предприятия должно использовать стратегический учет собственности, проводить финансовый анализ на основе данных бухгалтерской отчетности, позволяющий оценить вероятность банкротства и на его основе своевременно принимать меры по обеспечению финансовой устойчивости.

Прогноз финансовых затруднений не обязательно будет серьезным. Если руководство предприятия знает, что финансовые индикаторы свидетельствуют о грядущих трудностях для его компании, принятые вовремя меры помогут избежать краха. Чем раньше руководство заметит, что финансовая ситуация оставляет желать лучшего, тем больше у него шансов исправить ситуацию.

Библиографический список

1. Федеральный закон от 26 октября 2002 г. N 127-ФЗ «О несостоятельности (банкротстве)» [электронный ресурс] – Режим доступа: https://www.consultant.ru/document/cons_doc_LAW_39331/, свободный – Загл. с экрана
2. Завьялова Е. С. Анализ финансового состояния предприятия и диагностика риска банкротства [Текст] // Е. С. Завьялова // Международный научно-исследовательский журнал. – 2014. - № 10-3 (29) С. 10-11
3. Кравченко Е. Н. Развитие концепций диагностики возможного банкротства организаций в России и за рубежом [Текст] // Е. Н. Кравченко // Известия Волгоградского государственного технического университета. – 2013. - № 5. С.31-37

4. Лучкова И.В. Бухгалтерский баланс: вчера, сегодня, завтра. Юбилейный сборник научных трудов профессорско-преподавательского состава, аспирантов, соискателей и студентов. – Рязань, 2011. – С. 186-192

5. Конкина В.С. Современные инструменты финансового анализа. В сборнике: Сборник научных трудов молодых ученых Рязанской ГСХА по материалам научно-практической конференции. 2006. С. 200-205.

УДК 567

Фроловская А.С., магистр

Научный руководитель: к.э.н., доцент Бакулина Г.Н.

ФГБОУ ВО РГТУ

г. Рязань, Россия

ЭФФЕКТИВНОЕ УПРАВЛЕНИЕ ЗАПАСАМИ ПРЕДПРИЯТИЯ НА СОВРЕМЕННОМ ЭТАПЕ РАЗВИТИЯ ЭКОНОМИЧЕСКИХ ОТНОШЕНИЙ

На современном этапе развития экономических отношений все успешные компании стараются объективно прогнозировать потребности покупателей в выпускаемой на продажу продукции предприятия и, соответственно, здраво оценивать потребности собственного производства в материальных ресурсах. Наиболее желаемой является ситуация, при которой все закупаемые ресурсы сразу используются в производстве, а вся произведенная на продажу готовая продукция – сразу же реализуется. На практике такой идеальный вариант производства и продажи готовой продукции абсолютно недостижим. Отсутствие запасов в сферах материально-технического снабжения и распределения продукции практически невозможно из-за многочисленных факторов и форс-мажорных ситуаций, возникающих в реальной жизни. Для организации стабильного производственного процесса с одной стороны, и для удовлетворения спроса на продукт с другой организации необхо-

димо иметь на складах различные виды запасов, которые логистика оценивает как «остановленный» материальный поток и «омертвленный» капитал.

А.М. Гаджинский дает следующее определение запасов: «Материальные запасы – это находящиеся на разных стадиях производства и обращения продукция производственно-технического назначения, изделия народного потребления и другие товары, ожидающие вступления в процесс производственного или личного потребления»[2].

Все запасы делятся на производственные и товарные.

Данная классификация представлена схематично на рисунке 1.

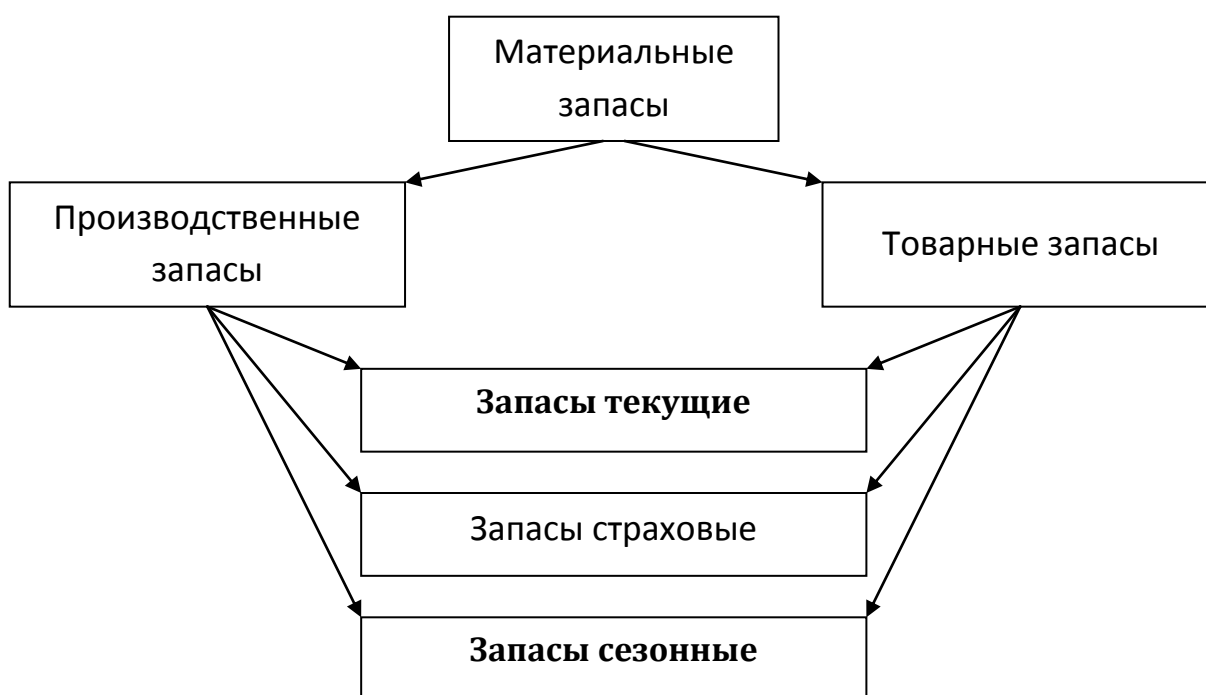


Рис. 1. Основные виды материальных запасов

Производственные запасы – запасы, используемые предприятиями всех отраслей сферы материального производства с целью обеспечения бесперебойности производственного процесса.

Товарные запасы – запасы готовой продукции у предприятий-изготовителей, а также запасы на пути следования товара от поставщика к потребителю, то есть в торговых предприятиях, в заготовительных организациях, запасы в пути.

Текущие запасы – основная часть производственных и товарных запасов, обеспечивающая непрерывность производственного и торгового процесса между поставками.

Страховые запасы предназначены для непрерывного обеспечения материалами или товарами производственного или торгового процесса в случае непредвиденных обстоятельств.

Сезонные запасы образуются при сезонном характере производства, потребления или транспортировки. Примером сезонного характера производства может служить производство сельскохозяйственной продукции[4].

Как уже отмечалось ранее любые запасы – «омертвленный» капитал организации. Поэтому очень важно расставить приоритеты и решить, выгодно ли для предприятия заморозить денежные средства в запасах. Помимо этого стоит учесть, что компании также необходимо выплачивать налоги в бюджет и определенные страховые суммы за материально-производственные запасы, находящиеся на складах организации, а процесс их хранения также является весьма дорогостоящим (затраты на аренду помещения склада, на отопление, электроэнергию, охрану склада, а также заработную плату обслуживающего персонала).

Таким образом, процесс создания и хранения запасов предприятия является весьма затратным. Однако, компании вынуждены нести данные расходы во избежание перебоев в процессе производства и продажи продукции и, как следствие, – потери прибыли. Именно поэтому необходимо грамотно организовать систему управления запасами в организации, тем самым минимизировав издержки и увеличив прибыль.

Для того чтобы управлять запасами предприятия необходимо выполнять многокомпонентные функции, включающие в себя операции по планированию объемов запасов, планирование их закупок, в соответствии со сроками поставок, организацию хранения запасов и исчисление затрат по созданию и поддержанию запасов на заданном уровне. При этом, исчисление затрат по созданию и поддержанию запасов является основной задачей управ-

ления материально-производственными запасами. Основными издержками здесь являются затраты на закупки [4].

В первую очередь, для оптимизации ведения процесса управления запасами нужно определить необходимый размер запасов (норму запаса), создать систему контроля их фактического размера и следить за своевременным пополнением в соответствии с установленными нормами.

В.П. Грузинов определяет норму запасов как «расчетное минимальное количество предметов труда, которое должно находиться у производственных или торговых предприятий для обеспечения бесперебойного снабжения производства продукции или реализации товаров»[3].

Определение необходимого размера запасов для предприятий промышленного производства и для организаций, работающих в сфере сбыта, значительно отличается. В первом случае основным критерием будет выступать количество заказов на готовую продукцию и прогнозы ее сбыта. Во втором – прогноз рыночного спроса. В любом из этих случаев, для определения нормы запасов используют технико-экономические расчеты, экономико-математические и эвристические методы.

При нормировании текущего запаса определяется максимальная величина потребности производства в материальных ценностях между поставками.

Н.Л. Зайцев определяет ее через произведение среднесуточного расхода запасов на интервал поставки [4]:

$$ТЗ = R_{СУТ} * J \quad (1)$$

где ТЗ – текущий запас;

$R_{СУТ}$ – среднесуточный расход материалов;

J – интервал поставок, в днях.

Среднесуточный расход определяется делением общей потребности в материале (Π_G , Π_{KB} , Π_M – соответственно годовая, квартальная и месячная потребности) на округленное количество календарных дней в плановом периоде:

$$R_{СУТ} = \Pi_G (\Pi_{KB}, \Pi_M) / 360 (90, 30) \quad (2)$$

Интервал поставки определяется в зависимости от условий производства, обращения и расходования материалов на конкретном предприятии несколькими методами.

Если интервалы поставки зависят от минимального размера расхода данного материала A , то их величина находится по формуле:

$$J = A / R_{\text{сут}}(3)$$

Если интервалы поставки определяются грузоподъемностью транспортных средств (в большинстве случаев), то их величина находится делением грузоподъемности на среднесуточный расход:

$$J = \Gamma / R_{\text{сут}}(4)$$

Если поступающие материальные ценности не соответствуют требованиям технологического процесса и должны пройти обработку до отпуски в производство, то в данном случае создается технологический запас. Он рассчитывается исходя из нормативов времени необходимых для осуществления подготовительных операций или на основе статистических данных и наблюдений за фактически произведенными временными затратами на подготовку материалов за прошлые периоды.

Также необходимо определить размер страхового запаса, который определяется как произведение среднесуточного расхода материала на разрыв в интервале поставок деленное на два:

$$CЗ = R_{\text{сут}} * (J_{\Phi} - J_{\text{пл}}) * 0,5 \quad (5)$$

где $CЗ$ – страховой запас,

J_{Φ} , $J_{\text{пл}}$ – соответственно фактический и плановый интервал поставок.

При использовании уникальных материалов или при расположении производственного предприятия вдали от транспортных путей норма страхового запаса может быть увеличена и составлять 100 % от текущего запаса.

Само возникновение страхового запаса обусловлено перебоями в поставках материалов поставщиком. Если перебои возникают со стороны транспортной организации, то в данном случае создается транспортный запас. Транспортный запас рассчитывается так же, как и страховой запас:

$$ТЗ = R_{\text{сут}} * (J_{\Phi} - J_{\text{пл}}) * 0,5 \quad (6)$$

где T_{p3} – транспортный запас.

Таким образом, норма запаса конкретного материала определяется по формуле:

$$H = T3 + C3 + ПЗ \quad (7)$$

где H – совокупная норма запаса материала;

$ПЗ$ – норма подготовительного запаса;

Следующим шагом разработки системы управления запасами должно стать проектирование системы контроля уровня запасов. При ее разработке необходимо учитывать особенности производства конкретной организации.

Контроль состояния запасов – это изучение и регулирование уровня запасов продукции производственно-технического назначения и товаров народного потребления с целью выявления отклонений от норм запасов и принятия, оперативных мер по ликвидации данных отклонений. Его необходимость заключается в повышении расходов организации в случае превышения фактических размеров запасов за установленные нормы. Контроль состояния запасов может осуществляться посредством проведения инвентаризации, на основе данных учета запасов или их переписи.

На данный момент существует в основном две системы контроля состояния запасов: с фиксированной периодичностью заказа и с фиксированным размером заказа. Остальные системы представляют собой разновидности этих двух систем.

Контроль состояния запасов по системе с фиксированной периодичностью заказа осуществляется через равные промежутки времени посредством проведения инвентаризации остатков. По результатам проверки осуществляется заказ на поставку новой партии товаров.

Размер заказываемой партии товара определяется разностью предусмотренной нормой максимального товарного запаса и фактического запаса. Поскольку для исполнения заказа требуется определенный период времени, то величина заказываемой партии увеличивается на размер ожидаемого расхода запасов в этот период. Размер заказываемой партии (P) определяется по следующей формуле:

$$P = Z_{\text{макс}} - (Z_{\text{ф}} - Z_{\text{т}}) \quad (8)$$

где $Z_{\text{макс}}$ – предусмотренный нормой максимальный запас;

$Z_{\text{ф}}$ – фактический запас на момент проверки;

$Z_{\text{т}}$ – запас, который будет израсходован в течение размещения и выполнения заказа.

В системе контроля состояния запасов с фиксированным размером заказа размер заказа на пополнение запаса является величиной постоянной. Интервалы времени, через которые производится размещение заказа, в этом случае могут быть разными

Организациям необходимо придерживаться выбранной системы управления запасами, чтобы избежать неопределенности в обеспечении процесса производства необходимыми ресурсами. Для этого предприятия выбирают методику проектирования логистической системы управления.

Данная методика предполагает последовательное решение следующих задач:

1. Подготовка исходных данных для проектирования логистической системы управления запасами на основе экспертного опроса специалистов организаций-поставщиков и организаций потребителей.

2. Расчет оптимального размера заказа для всех комплектующих.

3. Сопоставление по всем комплектующим оптимального размера заказа с принятой и желательной партиями поставки.

4. Моделирование поведения системы управления запасами с фиксированным размером запаса.

5. Моделирование поведения системы с фиксированной периодичностью заказа.

Таким образом, одним из возможных направлений организации развития системы управления запасами является применение современных разработок в области управленческого учета. Каждое предприятие самостоятельно выбирает направления развития, виды выпускаемой продукции, объемы производства, политику сбыта продукции, социальную и инвестиционную политику. В этой связи возникает

потребность по всем этим параметрам накапливать информацию и своевременно получать актуальные учетные данные.

Исходя из этого, можно сделать вывод, что состояние и эффективность использования производственных запасов, как самой значительной части оборотного капитала - является одним из основных условий успешной деятельности организации в целом. В условиях рыночной экономики каждое предприятие должно самостоятельно организовать эффективную систему управления запасами на предприятии, разработать экономически обоснованные нормы запасов, используя эвристические, экономико-математические методы и методы технико-экономических расчетов, постоянно развивать и дорабатывать эту систему. Данные мероприятия помогут уменьшить сроки хранения товаров на складах, а также снизить расходы по платежам в бюджет налога на имущество.

Библиографический список

1. Бакулина, Г.Н. Бюджетирование - как целостная система управления предприятием. Сборник научных трудов молодых ученых Рязанской ГСХА по материалам научно-практической конференции. 2006. С. 112-116.
2. Бакулина, Г.Н. Организация экономического контроля за сохранностью материальных ресурсов (на прим. с.-х. орг. Рязан. обл.). Диссертация на соискание ученой степени кандидата экономических наук / Балашиха, 1998.
3. Воробьева, Л.Г. Управление товарными запасами при колеблющемся детерминированном спросе [Текст] / Л. Г. Воробьева, А. Д. Ливандовская. - Киров: Радуга-Пресс, 2015. - 121 с.
4. Гаджинский, А. М. Логистика.вкн. Совершенствование товаропроводящих торговых систем на базе концепции логистики [Текст] / А.М. Гаджинский - Москва: Издательско-торговая корпорация «Дашков и Ко», 2012 – с. 299-315.
5. Грузинов, В. П., Грибов, В. Д., Кузьменко, В.А. Экономика организации (предприятия). в кн. Оборотные фонды предприятия [Текст] / В.П. Грузинов, В.Д. Грибов, В.А. Кузьменко -. Москва: Издательство КРОНУС, 2012 –129-142.

6. Зайцев, Н. Л. Экономика промышленного предприятия в кн. Оборотный капитал [Текст] / Н.Л. Зайцев -Москва: Издательство ИНФРА-М, 2012. – с. 199-218.

7. Конкина В.С. Финансовый механизм управления оборотным капиталом в сельском хозяйстве. Диссертация на соискание ученой степени кандидата экономических наук / Рязань, 2004

8. Кругляк, З.И., Калининская, М.В. Экономическая сущность и классификация запасов, как объекта бухгалтерского учета [Текст] / З.И. Кругляк, М.В. Калининская // Политематический сетевой электронный научный журнал КубГАУ. - № 99 (05). – 2014. – С. 1-23.

9. Стерлигова, А. Н. Управление запасами в цепях поставок [Текст] / А. Н. Стерлигова. - Москва : ИНФРА-М, 2013. – 428 с.

УДК 33.338.2

Тарагина Л.В., студентка

Научный руководитель к.э.н., доцент Ваулина О.А.

ФГБОУ ВО РГАТУ

г. Рязань, Россия

АСПЕКТЫ ОРГАНИЗАЦИИ УПРАВЛЕНЧЕСКОГО УЧЕТА ПО БИЗНЕС-ПРОЦЕССАМ

Управление организацией – это процесс взаимосвязи и регулирования его деятельности, направленный непосредственно на достижения поставленной цели. Управление любой организацией, в частности, сельскохозяйственной является сложной задачей, так как существует необходимость в своевременном получении информации для принятия управленческих решений. Эффективная работа сельскохозяйственного предприятия на всех уровнях управления невозможна без хорошей организации системы управленческого учета. Организациями самостоятельно разрабатывается система управленче-

ского учета, которая всё больше расширяет индивидуальный подход к разработке и формированию данных управленческого учета применительно к особенностям ведения деятельности [1, с. 217].

Управленческий учет находится в постоянном развитии, а именно расширяются его функции, увеличивается набор поставленных проблем и решаемых задач, методы, применяемые данным учетом, становятся более разнообразными, увеличивается вариантность управленческих моделей.

Объектом исследования является деятельность ОАО «Аграрий» Сасовского района Рязанской области, основным видом деятельности которого является производство и реализация сельскохозяйственной продукции.

Предметом исследования выступает порядок учета затрат и исчисление себестоимости продукции свекловодства.

Проанализировав первичный учет в свекловодстве, можно сделать вывод о том, что состояние учета затрат в данной организации находится на удовлетворительном уровне. Однако были выявлены такие недостатки, как:

- ведение некоторых документов на устаревших формах;
- неиспользование документа по расчету калькуляционных разниц.

Организация управленческого учета в свекловодстве способствует формированию информации, необходимой руководству для принятия обоснованных управленческих решений. Продуманная, ориентированная на бизнес-процессы сельскохозяйственного производства структура управленческого учета должна находить отражение в интегрированном рабочем плане счетов бухгалтерского учета, в рамках которого формируется информация о деятельности предприятия [2, с. 54].

Бизнес-процесс - это организованный комплекс взаимосвязанных действий, задач и операций, которые направлены на создание конкретного продукта или услуги и обеспечивающий достижение требуемого конечного результата.

Для выделения в сельскохозяйственной организации бизнес-процессов, на наш взгляд, необходимо использовать следующие основные факторы:

1. Организационный. Основным критерием данного фактора является выделение бизнес-процессов по структурным подразделениям.

2. Продуктовый. Критериями выделения являются виды выпускаемой сельскохозяйственной продукции по отраслям производства.

Таблица 1 - Система рекомендуемых субсчетов (субконто) для организации учета затрат на производство сахарной свеклы в ОАО «Аграрий» Са-совского района Рязанской области

Порядок счета	Признак выделения аналитических счетов	Наименование
Счет первого порядка	Счет	20 – Основное производство
Счет второго порядка	Отрасли производства	20-1 – Растениеводство
Счет третьего порядка	Направление производства	20-1-1 – Зернопроизводство; 20-1-2 – Свеклопроизводство.
Счет четвертого порядка	Сорта	20-1-2-1 – Триада; 20-1-2-2 – Фрея; 20-1-2-3 – ХМ 1820; 20-1-2-4 – Нерро и т.д.
Счета пятого порядка	Статьи затрат	1. Амортизация основных средств 2. Материалы: - сырье и материалы - топливо - запасные части - удобрения - семена и посадочный материал 3. Общехозяйственные расходы 4. Товары со склада 5. Отчисления на социальные нужды: - социальное страхование - пенсионное обеспечение - медицинское страхование - страхование от НС и ПЗ 6. Оплата труда 7. Услуги сторонних организаций

Система бухгалтерского учета сельскохозяйственного предприятия должна быть многоцелевой, обеспечивающей разноплановой информацией по бизнес-процессам. В связи с чем особое внимание должно уделяться формированию рабочего плана счетов управленческого учета. Разработка управленческого плана счетов – является значимым этапом в процессе построения системы управленческого учета, т.к. он выступает фундаментом для учетной политики, и одновременно регистром хранения данных [3, с. 309].

Рассмотрим возможный вариант формирования плана счетов управленческого учета в ОАО «Аграрий».

Таким образом, формирование плана счетов управленческого учета позволяет своевременно выявлять по бизнес-процессам проблемные, нерентабельные процессы и осуществлять их качественное преобразование. В данном случае руководитель процесса имеет возможность гибко реагировать на требования времени и разрабатывать новые адаптируемые процессы, заменяя при необходимости старые, не удовлетворяющие потребностям конечного потребителя и не обеспечивающие достижения результативности.

Организация управленческого учета затрат по бизнес-процессам в сельскохозяйственных организациях позволяет:

- обеспечить получение своевременной и детальной информации о затратах по каждому бизнес-процессу;
- наиболее точно определить себестоимость продукции;
- оценить качество выполнения бизнес-процессов и их эффективность;
- сформировать надежную и уместную информацию для обоснования управленческих решений [4].

Применение рекомендаций в кратчайшие сроки позволит бухгалтерской службе ОАО «Аграрий» более рационально использовать трудовые ресурсы, повысить производительность труда и максимально усовершенствовать действующую систему учета затрат и разработать мероприятия по внедрению управленческого учета в свекловодстве.

Библиографический список

1. Текучев, В.В., Возможности формирования финансовых ресурсов в ближайшей перспективе [Текст] / В.В.Текучев, О.А. Ваулина // Сб.: Проблемы экономики, организации и управления в России и мире: Материалы VI международной науч.-практ. конф. - Прага, Чешская республика, 2014. С. 216-218.

2. Ваулина, О.А. Оценка деятельности центра затрат на предприятии. [Текст] / О.А.Ваулина, Л.А.Морозова // Сб.: Проблемы экономики, ор-

ганизации и управления в России и мире: Материалы IX международной науч.-практ. конф. - Прага, Чешская республика, 2015. С. 53-55.

3. Черкашина, Л.В. Особенности расчетов электронными денежными средствами [Текст] / Л.В.Черкашина, Л.А. Морозова, В.В. Текучев // Сб.: Проблемы экономики, организации и управления в России и мире: Материалы IX международной науч.-практ. конф. - Прага, Чешская республика, 2015. С. 308-310.

4. Конкина В.С., Текучев В.В. Совершенствование системы внутренней управленческой отчетности для целей управления затратами в отрасли молочного скотоводства // Вестник Рязанского государственного агротехнологического университета им. П.А. Костычева. 2015.№ 2 (26). С. 89-92.

5. Кондраков, Н.П. Бухгалтерский учет. Учет затрат по центрам ответственности [Электронный ресурс] /Н.П.Кондраков.- URL: <http://www.be5.biz/ekonomika/bknp/23.htm>.

УДК 324

Панчихина А.С. курсант

Научный руководитель: старший преподаватель Гришина О.Ю.

Академия ФСИИ России

г. Рязань, Россия

СОВЕРШЕНСТВОВАНИЕ МОТИВАЦИИ ТРУДА КАК ФАКТОР ПОВЫШЕНИЯ ЕГО ПРОИЗВОДИТЕЛЬНОСТИ

В условиях рыночной экономики «человеческий фактор» становится ключевым элементом роста производительности труда, повышения эффективности и конкурентоспособности предприятий и организаций. Соответствие персонала возрастающим требованиям (профессиональные навыки, коммуникативная культура, необходимость высокой творческой активности, ис-

пользование новейших технологий) является основой успешной реализации инновационной деятельности предприятия.

В этой связи для предприятия очень важно иметь представление о направлениях совершенствования мотивации в деле достижения лучших конечных результатов деятельности предприятия. Сегодня ведется поиск различных эффективных способов управления, обеспечивающих активизацию человеческого фактора. Это одно из основных направлений стабилизации экономического роста в стране.

Исследование методов и направлений трансформации механизма мотивации труда в формирующейся рыночной среде представляет собой одну из наиболее важных и сложных задач экономической науки. Актуальность рассматриваемой проблемы мотивации не оспаривается ни теоретиками и не практиками в системе экономики, так от четкой разработки эффективной системы мотивации зависит не только повышение социальной и творческой активности конкретного сотрудника, но и конечные результаты деятельности предприятий различных организационно-правовых форм собственности, производственной и непроизводственной сфер деятельности. Труд сотрудника будет эффективен тогда, когда его личные и профессиональные интересы не противоречат целям и миссии организации. Именно, повышение производительности труда, как правило, связывают с мотивацией персонала. Руководители должны знать, к чему конкретно они собираются побуждать своих подчиненных. Нельзя мотивировать вообще, без уточнения вопроса, к чему вы мотивируете. Безусловно, это должны быть такие результаты и такое поведение сотрудников, которые отвечают требованиям организации либо даже превышают их.

Решающее значение в деле обеспечения стремления работников к повышению результативности своей деятельности имеет создание действенных мотивов.

Понятие «мотивация» (от греч. *motif*, от лат. *moveo* – двигаю) представляет собой внешнее и внутреннее побуждение экономического субъекта к деятельности во имя достижения определенных целей, наличие интереса к

такой деятельности и способов ее инициирования, побуждения. Необходимо добиться, чтобы такое воздействие носило постоянный характер.

Мотивацию нельзя сводить только с стимулированию. В настоящее время стимулирование ориентировано на краткосрочные экономические цели, на достижение определенного результата за установленный период. Такой подход не обеспечивает заинтересованности работников в постоянном повышении своей квалификации, в самосовершенствовании. В этом случае вряд ли возможно успешно использовать данную систему как важный резерв повышения эффективности производства.

В своей деятельности руководители предприятия должны рассматривать мотивацию как силу, побуждающую к действию. Перед каждым предприятием стоит задача создать такую систему побужденных мотивов поведения работников, которая будет заставлять его (побуждать) поступать определенным образом. Очень важно мотивацию рассматривать как процесс формирования у работников мотивов к деятельности в интересах достижения целей предприятия.

Мотивационный процесс предусматривает использование таких понятий, как «потребность» и «вознаграждение». В этом процессе необходимо на основе мотивации воздействовать на интересы участника трудового процесса для достижения наилучших результатов деятельности и создания на этой основе условий для удовлетворения потребностей работника. Любые установки извне о целях не вызывают заинтересованности работника в активизации своих усилий до тех пор, пока они не станут целью этого работника. Поэтому следует обеспечить сочетание целей работника с целями предприятия.

Потребности работника не поддаются непосредственному изменению и о них судят по поведению людей. В реальной жизни выделяют первичные потребности (в еде, воде, одежде, жилище и т.п.) и вторичные (вырабатываемые в ходе познания и обретения жизненного опыта). Через вознаграждение решаются вопросы удовлетворения потребностей. Однако люди по-разному оценивают свои потребности и поэтому различаются их оценки вознаграждения. Очень важно создать условия, при которых человек ощущает значи-

мость своего труда, испытывая чувство причастности к определенному коллективу, доволен общением и дружескими отношениями с коллегами. И решающая роль принадлежит здесь внешнему признанию значимости труда через заработную плату, продвижение по службе – символы служебного статуса и престижа.

Таким образом, необходимо соблюдать золотые правила мотивации, справедливые для всех ее разновидностей: мотивация должна быть реалистична; схема мотивации должна быть справедлива; принципы мотивации должны быть предельно понятны; мотивация должна отвечать ожиданиям сотрудников; система мотивации не должна быть застывшей.

Библиографический список

1. Гладнев Е.Ю., Конкина В.С. Система и направления работ по управлению трудовыми ресурсами предприятия. В сборнике: Информационное общество и актуальные проблемы экономических, гуманитарных, правовых и естественных наук Материалы X Международной научно-практической конференции. Министерство образования и науки Российской Федерации, Международный образовательный консорциум "Электронный университет", Федеральное государственное бюджетное образовательное учреждение высшего профессионального образования "Московский государственный университет экономики, статистики и информатики (МЭСИ)" Рязанский филиал. 2014. С. 28-34.

2. Шашкова И.Г., Конкина В.С. Прогнозирование потребности в кадрах для агропромышленного комплекса Рязанской области. В сборнике: Актуальные вопросы экономики и управления АПК 2013. С. 327-332.

Воропаева А.И. курсант

Научный руководитель: к.т.н., доцент Федоров А.В.

Академия ФСИН России

г. Рязань, Россия

СОВРЕМЕННЫЕ МЕТОДЫ МАРКЕТИНГА В РАБОТЕ ПРЕДПРИЯТИЙ УГОЛОВНО-ИСПОЛНИТЕЛЬНОЙ СИСТЕМЫ

Развитие инфраструктуры глобальной сети Интернет и ее коммерциализация привели к изменениям способов ведения бизнеса и появлению электронного рынка. Интернет стал использоваться как интерактивный канал взаимодействия компаний с бизнес-партнерами и клиентами, что обеспечило ведение интернет-маркетинга и осуществление прямых онлайн-продаж. Традиционные бизнес-процессы (продажа, маркетинг, снабжение) в сетевой экономике приобретают новые формы. Одной из таких форм является интернет-маркетинг.

Интернет-маркетинг - это комплекс мероприятий по продвижению и продаже на рынке товаров и услуг с помощью сетевых технологий Интернет [1]. Данная форма коммерческой деятельности возникла сравнительно недавно, однако ее преимущества привлекают все большее количество компаний, это одно из наиболее перспективных направлений развития бизнеса. Примером успешной деятельности в области интернет маркетинга является опыт таких международных компаний как Amazon, Ebay или российские Ozon, Ulmart.

Учреждения и компании, использующие интернет-маркетинг, экономят деньги как на персонале, который занимается продажами, так и на рекламе. А главное, интернет-маркетинг позволяет расширить деятельность компании с локального рынка на национальный и международный рынок. При этом как крупные компании, так и малые, имеют более уравновешенные шансы в

борьбе за рынок. В отличие от традиционных рекламных медиа (печатных, радио и телевидения), вход на рынок через интернет является не слишком затратным. Важным моментом является то, что в отличие от традиционных маркетинговых методов продвижения, интернет-маркетинг дает чёткую статистическую картину эффективности маркетинговой кампании [2].

На сегодняшний день можно сказать о достаточно низкой степени использования интернет-маркетинга отечественными организациями, особенно предприятиями учреждений, исполняющих уголовные наказания в виде лишения свободы. Этот факт оказывает негативное влияние на финансово-экономическую деятельность предприятий уголовно-исполнительной системы. Рассмотрим более подробно основные причины, не позволяющие в полной мере использовать возможности интернет-маркетинга производственными предприятиями исправительных учреждений.

Технический фактор (медленное интернет-соединение) характеризуется затруднением в использовании в рекламе анимированных роликов, презентационных фильмов и высококачественной графики. Хотя, проблема со скоростью – это вопрос времени, с каждым днем «медленных» пользователей становится все меньше.

Следующее неудобство состоит в том, что интернет-маркетинг не дает возможность потребителю опробовать товар до того, как сделать покупку. В исправительных учреждениях эта проблема является существенной, так как практика возврата товара, купленного через интернет, без всяких объяснений и полного возврата денег отсутствует.

Проблема отсутствия возможности у покупателя «потрогать» товар также может решаться иными способами, например, можно использовать фотографии товара высокого качества и разрешения, стараясь передать в изображениях все детали и особенности своей продукции. Набирает популярность и использование специальной фото-техники для оцифровки снимков товара в формате 3D, которое позволяет посетителю интернет магазина рассмотреть товар со всех ракурсов, но использование таких способов для исправительного учреждения является дорогостоящим [3].

Ещё один тормозящий фактор – это ограниченность ассортимента продукции выпускаемой предприятиями уголовно-исполнительной системы. Производимый товар однотипный и направлен скорее на крупную компанию, оптовую закупку, чем на обычного человека.

Переход ключевой роли в рыночных товарно-денежных отношениях от производителя к потребителям также является проблемой для развития производства учреждений. У компаний возможность привлечь внимание нового клиента составляет всего десятки секунд, проведенных им перед экраном компьютера. Однако в то же время у того же пользователя есть возможность за несколько щелчков мыши перейти к любому из конкурентов. Здесь основную роль играет человеческий фактор, ведь не каждый потребитель решится приобрести ту продукцию, которая была произведена в исправительном учреждении осужденными.

В данной работе был проведен анализ функционирования официальных сайтов исправительных учреждений Рязанской области применительно к использованию в своей финансово-экономической деятельности интернет-маркетинга. В лучшую сторону можно отметить Исправительную колонию №2, у которой имеется отдельный сайт с размещением прайс-листа, фотографий, видеороликов товарной продукции, описанием ее технических характеристик, разделом о проведении промоакций. И самое главное, осуществив бесплатную регистрацию, можно оставить заявку на приобретение устраивающего потребителя товара. Данная колония сотрудничает не только с российскими партнерами, но и с партнерами стран ближнего зарубежья. Это говорит о том, что грамотный подход к ведению сайта позволит найти как можно большее количество каналов распространения продукции.

На основании проведенного анализа деятельности учреждений ФСИН России по Рязанской области по линии интернет-маркетинга, можно представить следующие предложения по повышению эффективности данного вида деятельности:

1. Разработка и внедрение соответствующих нормативно-правовых документов регламентирующих деятельность организации в области интернет-

маркетинга, а также практических и методических разработок по планированию и осуществлению маркетинговой деятельности исправительных учреждений.

2. Закрепление за данным направлением деятельности организации одного или нескольких сотрудников отдела маркетинга или экономического отдела для осуществления анализа покупательского спроса, внесения актуальных изменений в содержание сайта, и других необходимых для нормальной работы сайта действий с внедрением в их работу соответствующих мотивационных показателей.

3. Заключение договоров с государственными организациями о возможности размещения рекламной информации о сайте производственного предприятия исправительного учреждения и выпускаемой продукции на безвозмездной либо взаимозачетной основе.

4. Размещение информационных фильмов и роликов о производстве и оказании услуг в сети Интернет, а также в сетях ведомственных государственных учреждений.

Уголовно-исполнительная система, как государственная структура, должна ориентироваться на поиски форм и методов, применительно к особым условиям хозяйствования органов и предприятий учреждений, исполняющих наказания, в рыночной экономике. Знание и правильное использование теоретических основ маркетинга с большей эффективностью позволит предприятиям учреждений, исполняющих наказания, и в целом пенитенциарной системе, занять свою рыночную нишу. Ведь чем больше будет развит интернет-маркетинг, тем выше будут продажи продукции, а это позволит увеличить как бюджет центрального управления, так и финансирование исправительных учреждений.

Библиографический список

1. Алашкин, П. Всё о рекламе и продвижении в Интернете [Электронный ресурс] / Павел Алашкин. – М.: Альпина Паблицер, 2014. – 220 с.

2. Ю.Д. Романова. Современные информационно-коммуникационные технологии для успешного ведения бизнеса: Учеб./ Ю.Д. Романова и др. – М.: НИЦ ИНФРА-М, 2014. – 279 с.

3. Секерин В. Д. Инновационный маркетинг: Учебник/Секерин В. Д. – М.: НИЦ ИНФРА-М, 2016. – 237 с.

УДК 635

Литвинова Д.А. курсант

Научный руководитель: к.т.н., старший преподаватель Байдова, Н.В.

Академия ФСИИ России

г. Рязань, Россия

КОРРУПЦИЯ КАК ФАКТОР ЭКОНОМИЧЕСКОЙ УГРОЗЫ

Коррупция сегодня является одной из актуальных тем для российского общества. В течение всего исторического периода развития человечества деятельность государства повсеместно сопровождалась этим негативным системным явлением. Ее воздействие на экономику страны возрастает, увеличиваются масштабы, расширяются области коррупционных действий.

Нормативное определение коррупции дает Федеральный закон.

Коррупция – это злоупотребление служебным положением, дача взятки, получение взятки, злоупотребление полномочиями, коммерческий подкуп либо иное незаконное использование физическим лицом своего должностного положения вопреки законным интересам общества и государства в целях получения выгоды в виде денег, ценностей, иного имущества или услуг имущественного характера, иных имущественных прав для себя или для третьих лиц либо незаконное предоставление такой выгоды указанному лицу другими физическими лицами [1].

Экономисты различают низовую и верхушечную коррупцию.

«Верхушечная» - реализуются через «государственную коррупцию» и у нас она представлена олигархами и предпринимателями более мелкого уровня, которым позволено лично присваивать многомиллиардные народные средства. Эти громадные личные средства они направляют не в отечественную экономику, а отправляют за рубеж и финансируют, тем самым, развитие их экономик за счет обнищания народа России. Эта группа является самым злостным сообществом коррупционеров на государственном уровне.

«Низовая» - распространена на среднем и низшем уровнях властной вертикали и связана с постоянным, рутинным взаимодействием чиновников и граждан (штрафы, справки, регистрации).

Коррупция остаётся одной из самых острых проблем современной России и таит в себе экономическую угрозу поистине общенационального масштаба, так как вызывает:

- неэффективное распределение и расходование государственных средств и ресурсов;
- неэффективность коррупционных финансовых потоков с точки зрения экономики страны;
- потери налогов, когда налоговые органы присваивают себе часть налогов;
- потери времени из-за чинимых препятствий, снижение эффективности работы государственного аппарата в целом;
- разорение частных предпринимателей;
- снижение инвестиций в производство, замедление экономического роста;
- понижение качества общественного сервиса;
- рост социального неравенства;
- усиление организованной преступности - банды превращаются в мафию;
- ущерб политической легитимности власти;
- снижение общественной морали.

Рассмотрим данные ВЦИОМ о коррупции в России. В опросе участвовало 1589 человек из 159 населённых пунктов 46 регионов. В результате исследования получены следующие оценки: 53% признают, что имеют личный опыт взяток, из них молодёжь — 53%, люди активного возраста (до 44 лет) — 64%, старшего возраста (до 59 лет) — 52%, в группе старше 60 лет — 35%; 61% респондентов считают, что коррупция начинается с подарков, денег врачам, преподавателям, работникам ЖЭКов. 30% считают, что такие «подарки» с коррупцией во власти сравнивать нельзя [3].

За последние годы экономический рост в России сопровождается консервацией бедности и закреплением социального неравенства, ростом доходов лишь небольшой по численности группы населения.

При наличии в стране 41,2% нищих, 49,7% бедных (всего нищих и бедных - 90,9%) говорить об эффективном удовлетворении потребностей общества было бы явным преувеличением [2].

Именно о коррупции в последнее время всё чаще говорится на самом высоком уровне. К примеру, в интервью «Российской газете» первый заместитель Генерального прокурора А. Буксман оценил общий годовой рынок коррупции в стране в 240 млрд. долларов. Самое прискорбное, что эта сумма фактически оседает в карманах узкой прослойки отечественных бизнесменов и чиновников всех уровней и не учитывается при налогообложении [3].

Рост масштабов коррупции, ее разрушающее воздействие на экономику страны свидетельствуют о необходимости введения эффективных комплексных мер противодействия, среди которых можно выделить:

1. Внедрение более суровых санкций контроля.
2. Укрепление правовой системы государства, включая совершенствование или принятие более жесткого законодательства.
3. Формирование в обществе нетерпимости к коррупционному поведению.

Библиографический список

1. Федеральный закон № 273-ФЗ «О противодействии коррупции»

2. Моисеев С. Д. Коррупция как угроза экономической безопасности // Научно-методический электронный журнал «Концепт». – 2015. – Т. 23. – С. 56-60.

3. Попов В.Г., Умников В.Н. Коррупция: основные угрозы и меры противодействия. – М.: АИПНБ. 2012. – 150 с.

УДК 752

Ангеловская А.М., студентка

Рязанский филиал ФГБОУ ВО «РЭУ имени Г.В. Плеханова»,

Научный руководитель: к.э.н., доцент Конкина В.С.

ФГБОУ ВО РГГУ

г. Рязань, Россия

СОВРЕМЕННОЕ СОСТОЯНИЕ ЭКОНОМИКИ РОССИИ - РУ- ТИННАЯ РЕЦЕССИЯ

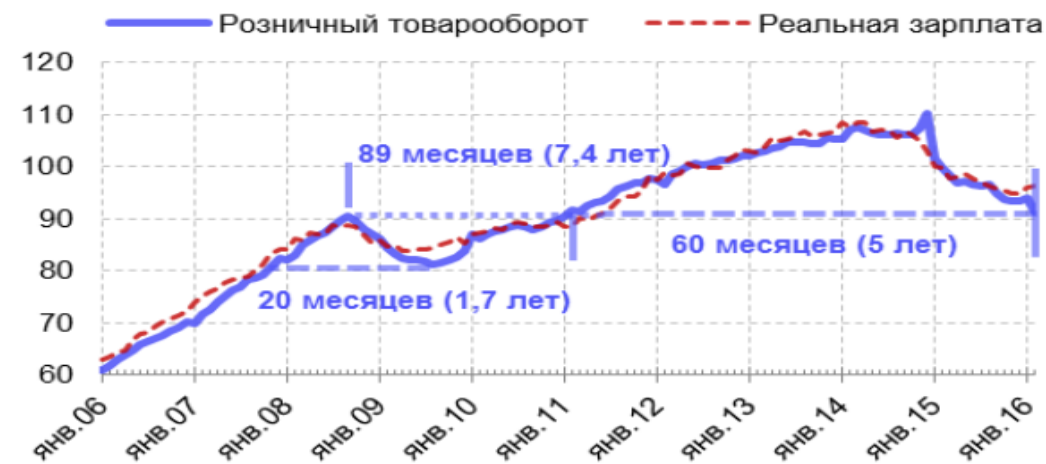
Современная ситуация в экономике России требует глубокого анализа, так как высокая степень неопределенности макроэкономических и политических факторов на мировом уровне постоянно меняют условия её функционирования. На развитие Российской экономики в последние 2 года наиболее сильное влияние оказали такие факторы, как экономическое эмбарго, высокая волатильность на мировом рынке цен на нефть, нестабильная политическая ситуация, военные конфликты. Всё это в различной степени повлияло на развитие экономики нашей страны.

Экономисты Центра развития НИУ «Высшая школа экономики» (ВШЭ) в бюллетене 2016 года «Новые Комментарии о государстве и бизнесе» на основе статистических данных проанализировали ряд важных экономических отраслевых показателей.

Макроэкономические показатели свидетельствуют, что российская экономика в 2015г. и начале 2016г. продолжила погружаться в рецессию. Эко-

номисты не называют это состояние кризисом, но прогнозируют, что при сохранении существующей тенденции падение по базовым отраслям к концу 2016 года составит около 1,1%. По определению директора Центра развития НИУ ВШЭ Натальи Акиндиновой, сегодняшнее состояние экономики можно определить как «рутинная рецессия». Нынешний спад в экономике не столь глубок, как в кризис 2008-2009 годов, но его характерной чертой стало заметное ухудшение качества и уровня жизни населения.

Согласно статистическим данным резко – на 3% - в феврале 2016г. упал розничный товарооборот – до уровня пятилетней давности (рис.1). Причина такого провала кроется не в февральских процессах, как таковых, а в том, что в декабре 2015г. и январе 2016г. розничный товарооборот удерживался от падения (в январе – даже подрос на 0,9%) за счёт потребительского ажиотажа на фоне ослабления рубля до рекордных уровней: в январе курс доллара достигал 83 рублей, хотя в ноябре он колебался в диапазоне 63-65 рублей.



Источник: CEIC Data, расчёты Института «Центр развития» НИУ ВШЭ.

Рис. 1. Динамика розничного товарооборота и средней зарплаты в реальном выражении (100 = 2012 г., сезонность устранена)

Проанализировав структуру потребительского товарооборота можно отметить, что даже в период ажиотажного спроса, приходящегося стандартно на конец каждого года, потребление в декабре-январе соответствует лишь уровню 2011г. Аналогичная ситуация и по платным услугам. Россияне в декабре-феврале существенно снизили потребление услуг общественного пита-

ния и туристического бизнеса. В общественном питании объемы реализации ресторанов снизились на 15-17%, кафе и кофеен – на 11-12%; при этом, объем продаж заведений быстрого питания вырос на 5-7%. Однако в целом общественное питание снижает обороты (рис.2).

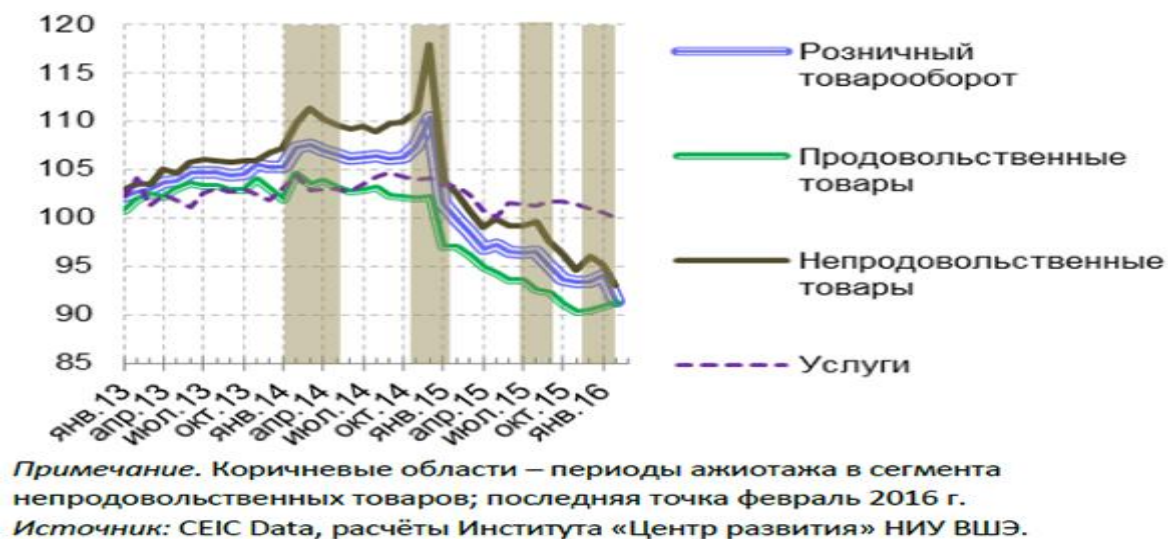


Рис. 2. Динамика розничного товарооборота и платных услуг населению (100 = 2012 г., сезонность устранена)

Анализ ситуации в промышленном секторе экономики по состоянию на февраль 2016г. следующий: продолжение роста добывающих производств, которые больше остальных секторов выиграли от девальвации рубля. Причём в феврале рост ускорился, составив 0,7%, что полностью объясняется очень резким ростом (на 3,0%) добычи нефти на фоне снижения добычи газа и угля. Отсюда следует, что очень высока вероятность коррекции добычи по итогам марта: по историческим данным видно, что добыча нефти не увеличивается резко.

При этом обрабатывающие производства, вероятно, выросли за месяц на 0,5-1,0% после падения на 1,5% в январе: тренд на снижение, обусловленный слабым потребительским и инвестиционным спросом, сохраняется. Инфраструктурный сектор скорректировался после взлёта в январе – сильные колебания последних трёх месяцев полностью объясняются погодным фактором.

Таким образом, индекс промышленного производства (ИПП) в феврале 2016г. практически не изменился, продолжая стагнацию с мая 2015г., т.е. на протяжении десяти месяцев (рис.3).



Рис. 3. Динамика промышленного производства (100 = дек. 2010 г., сезонность устранена)

Динамика показателей развития по основным видам экономической деятельности в сентябре 2015г. - феврале 2016г. приведена в таблице 1. Как видно, по большинству показателей отрасли показывают падение; по базовым отраслям – до 4%. Это характеризует стагнацию в экономике и то, что ожидаемого роста, как результата импортозамещения по ряду товаров, не произошло.

Нынешний спад ВВП страны (-3,7% в 2015 году) гораздо менее глубокий, чем в 2009 году (-8,2%). Но характерной чертой сегодняшнего кризиса стало заметное ухудшение качества и уровня жизни населения.

Годовые темпы роста реальных доходов в 2008 и 2009 годах не только не падали, но и росли. Так, в 2008г. рост составил 102,4%, а в 2009г.– 103%. В 2015-2016г.г реальные доходы населения продолжают падение (рис.4).

Таблица 1 - Динамика базовых видов экономической деятельности (прирост к предыдущему месяцу, сезонность устранена), в %

	2015 г.				2016 г.		6 мес. к 6 мес. годом ранее	Состояние
	Сен	Окт	Ноя	Дек	Янв	Фев		
Сельское хозяйство	4,4	-0,7	-3,9	1,2	-1,0	-1,4	4,4	рост
Промышленное производство (Росстат)	0,6	0,2	-0,4	0,0	0,9	0,1	-3,0	падение
Промышленное производство (ЦР)	0,9	-0,1	-0,7	0,2	-0,3	0,3	-3,0	падение
Добыча полезных ископаемых	0,2	0,3	-0,3	0,2	0,1	0,7	1,3	стагнация
Обрабатывающие производства	1,7	-0,4	-1,0	0,7	-1,5	0,7	-5,0	сильное падение
Производство и распределение электроэнергии, газа и воды	-1,3	0,2	0,2	-2,4	4,4	-3,1	-2,2	слабое падение
Строительство	0,7	-0,4	2,0	0,8	-2,6	1,1	-4,8	падение
Грузооборот	1,0	2,3	-0,9	-0,1	-2,4	0,4	2,9	слабый рост
Оптовая торговля	1,0	-0,6	0,3	4,8	-6,6	3,8	-7,6	сильное падение
Розничная торговля	-1,6	-1,3	-0,4	0,0	0,9	-2,9	-11,1	сильное падение
Платные услуги населению	0,6	-0,1	-0,3	-0,5	-0,7	-0,6	-2,3	слабое падение
Базовые отрасли	0,8	-0,1	-0,5	0,9	-1,6	0,3	-4,0	падение
Базовые отрасли, без с/х	0,5	-0,1	-0,2	0,9	-1,7	0,4	-4,5	падение

Источник: CEIC Data, расчёты Института «Центр развития» НИУ ВШЭ.



Институт «Центр развития» НИУ «Высшая школа экономики»

Рис. 4. Динамика доходов и расходов населения в реальном выражении (прирост к предыдущему месяцу) в %.

На основе проведенного анализа, можно сделать выводы, что надежды на восстановительный рост в 2016 году нет. Если среднегодовые нефтяные цены поднимутся до 45 долларов за баррель, то ВВП страны в 2016г. году покажет динамику в районе (-0,5 – 0%). При этом прогноз для обрабатывающей промышленности негативный – она не сможет выйти из «минуса», для добывающей – позитивный. Реальные располагаемые доходы населения при ожидаемой ситуации не имеют шансов на выход из отрицательной зоны.

Эксперты отмечают, что для вывода экономики России из рецессии необходимо скорейшее проведение трех реформ – структурной, управленческой и институциональной. Реформы должны сопровождаться бюджетными маневрами в сторону увеличения вложений в человеческий капитал и децентрализации отношений между федеральным центром, региональными властями и муниципальными органами самоуправления. В экономике необходимо делать ставку на развитие отраслей и товаров с высокой добавленной стоимостью, чтобы снять наконец зависимость от сырьевого (в первую очередь – углеводородного) рынка.

Библиографический список

1. Акиндинова Н. Анализ экономической ситуации в России// Новые комментарии о государстве и бизнесе, 2016г. №105 изд. НИУ «Высшая школа экономики»
2. Кондрашов Н. Комментарии. Макроэкономика //Новые комментарии о государстве и бизнесе, 2016г. № 110 изд. НИУ «Высшая школа экономики»

УДК 752

*Сошкина Д.С., Щербакова А.С., студентка
Рязанский филиал ФГБОУ ВО «РЭУ имени Г.В. Плеханова»,*

Научный руководитель: к.э.н., доцент Конкина В.С.

ФГБОУ ВО РГТУ

г. Рязань, Россия

РОССИЙСКАЯ ЭКОНОМИКА: ОТ КРИЗИСА К МОДЕРНИЗАЦИИ

Кризис конца 80-х годов прошлого века по всем признакам стал хроническим, периоды обострения сменялись периодами относительной ремиссии. Бурное развитие кооперативного движения, спровоцировавшее приватиза-

цию, образование сомнительных финансовых структур (пирамид), обвал мировых цен на углеводороды, руды черных, цветных металлов и прочее природное сырье - все это привело к тому, что государство, обладающее богатейшими недрами, объявила о своей финансовой несостоятельности, дефолте.

В итоге эти процессы поставили перед политическими, экономическими, научными, производственными элитами государства массу неразрешимых внутренних вопросов. Все осознавали необходимость модернизации экономики - ее разворота к реиндустриализации и развитию собственных высоких технологий как производственных, так и организационных и аналитических.

Главной задачей этого вида экономической деятельности является достижение в кратчайшие сроки развития экономики государства до уровня развитых стран, путем усовершенствования всех сфер экономики внутри страны.

Понятие модернизация экономики очень емкое, можно встретить разное толкование этого определения. При чем, часто понятие модернизация встречается не как процесс, а как проект.

Стимулирование их развития в экономике государства, не зависимо от того, процессы это или проекты, делится ли они по отраслевому признаку или виду экономической деятельности, будет влиять на такие важные сферы, как ресурсоемкость и энергоэффективность, чтобы снизить издержки и повысить конкурентоспособность продукта.

Эти процессы должны содействовать созданию экономических форм и институтов, способствующих развитию инновационных товарно-денежных отношений в производстве и потреблении. Что, в свою очередь, повлечет развитие и распространение рыночных отношений, формирование и совершенствование транснациональных рынков. В этих условиях бизнесом неизбежно будут востребованы достижения науки, что подтолкнет научно-техническую революцию и превращение науки в одну из важных производственных сил.

При этом динамику экономического роста будет определять постоянное совершенствование методов управления экономикой и производственными технологиями, этот показатель сможет обеспечить появление рациональной бюрократии, менеджмента и экономической науки.

Однако модернизация должна быть системной и охватывать все уровни, начиная с определения места России в мировом сообществе и завершая отдельным предприятием. Каждый из этих уровней должен иметь взаимосогласованную программу в системе стратегического планирования.

Системная и последовательная модернизация, многоуровневая оптимизация и модернизация всей экономики государства и, наиболее важный уровень, - уровень предприятия. Здесь наиболее остро ощущаются проблемы технологий, физического износа ресурсов, старение трудового потенциала, кредитования, в той или иной степени проявляются все остальные проблемы.

Естественно, предприятиям самостоятельно не справиться с этим комплексом проблем, тем более, что пути их решения не лежат в плоскости только их компетенции. Организация верного спектра взаимоотношений между предприятиями всех отраслей в виде членства в потребительской кооперации, некоммерческих партнерств или ассоциаций производителей будет правильным решением этой задачи.

Эти структуры могут стать посредниками, а в некоторых случаях гарантами в отношениях между финансовыми и производственными структурами, в виде гарантийных паевых или инвестиционных паевых фондов внутри этих объединений. При такой организации взаимоотношений возможна диверсификация рисков, распределение этих рисков на целый ряд предприятий.

С точки зрения исторического анализа, модернизация экономики государства практически бесперспективна, так как в мире большая часть государств имеют развивающиеся экономики и только незначительная часть государств вышло на уровень развитых экономик.

Для того чтобы определить как модернизировать собственную экономику, не лишним будет изучить опыт развитых стран. Безусловно, у каждой

страны свой особый путь, свои проблемы и пути их решения, свои ресурсы и возможности.

Однозначного рецепта, естественно, нет, есть общие для всех развитых экономик процессы. Первое, что бросается в глаза, у всех развивающихся экономик - это активное заимствование технологий на протяжении многих лет и плавный переход к инновационному пути развития.

Но в этом же таится и главная проблема развивающихся стран. Зачастую, наиболее передовые технологии почти невозможно адаптировать к уровню развития таких стран. В том числе и в России, на нашем уровне развития, внедрять необходимо недорогие, уже известные и эффективные технологии, это даст возможность сгладить отраслевые колебания и сэкономить средства.

В том случае, если речь идет о крупномасштабном перевооружении целых отраслей экономики, будут нужны крупные заимствования. Для обеспечения эффективного использования средств и оптимальных сроков внедрения технологий нужна правильно организованная национальная инновационная система. Не обойтись и без индуктивного планирования и скоординированной макроэкономической и промышленной политики для повышения «абсорбционной способности страны» (*способность распознавать новую полезную информацию, осваивать её, распространять и применять в производстве*).

Соответственно, для успешной модернизации необходимо иметь специальную структуру по интерактивному планированию, которая должна организовать работу с объединениями и ассоциациями в бизнесе. Результатом этой работы должно стать появление проектов по модернизации. В рамках этой работы должен быть организован процесс отбора самых эффективных проектов с привлечением всех заинтересованных сторон. В дальнейшем целесообразно организовать два современных механизма, это частно-государственное партнёрство и проектное финансирование.

Остатки научно-технического потенциала имеющейся экономической системы могут послужить основой для модернизации экономики и выстраивания эффективных механизмов промышленности и банков.

Нужно сказать, что существует много мнений и подходов к проведению модернизации, но залогом успеха является теоретическая проработка процессов модернизации и только системный подход к практической части.

Существует два основных типа модернизации: органическая и неорганическая. Первый тип, органическая модернизация, применяем в странах, которые были первыми на этом пути. Они развивались за счет внутренних факторов, которые связаны с коренными изменениями в культурной сфере, сфере ментальности и мировоззрения, внедрением гражданских прав, становлением национального суверенитета и других внутренних факторов. Второй тип, неорганическая модернизация, используется для обеспечения внешней безопасности и внутренней стабильности и благополучия. В этом случае модернизация происходит в основном за счет заимствования чужих технологий, финансовых инструментов и форм организации производства, привлечения специалистов, обучения кадров за пределами собственного государства. В экономике таких государств наряду с инновационными процессами происходят, в основном, адаптационные или имитационные процессы. По этому поводу Ш. Эйзенштадт сказал, что такая модернизация представляет собой своеобразный «вызов», на который каждое общество дает свой «ответ» в соответствии с принципами, структурами и символами, заложенными в достижениях его длительного развития. Поэтому её итогом является не обязательно усвоение социальных достижений Запада, а совокупность качественных изменений традиционного общества, в той или иной степени адаптированных к мануфактурному или индустриальному производству.

Встать на путь самостоятельной модернизации страну подталкивают различные проблемы, возникающие на текущем этапе. Новая модель должна помочь эффективнее, экономичнее и рациональнее применить инновационные инструменты и перенести их на национальную почву за счет сочетания собственных традиций и ресурсов.

Другая типология различает наличие трех типов модернизации:

- эндогенная, которая использовалась странами на собственной основе (Европа, США и т. п.);
- эндогенно-экзогенная, используемая странами, как на собственной основе, так и на основе заимствований (Турция и т. д.);
- экзогенная (в ее адаптационных, имитационно-симуляционных и симуляционных вариантах), осуществляемая на основе заимствований при отсутствии собственного основания.

Последний тип характерен в основном для бывших колониальных территорий, в то время как эндогенно-экзогенный тип применим в странах, окружающих западные государства.

Таким образом, сейчас перед нами стоит вопрос - какая модернизация нужна Российской экономике? Рассмотрев изложенное, мы видим несколько общих для всех вариантов условий.

Каждый вариант признает и указывает на ведущую роль политической и экономической элиты государства в процессе модернизации, её желание и волю. Следующим общим условием является наличие сильных личностей в элитах, способных нестандартно мыслить, принимать нестандартные решения и выполнять нестандартные действия. Также в каждом варианте оговаривается обязательное условие, необходимость учета самобытности страны на пути её модернизации. Каждый вариант, еще на уровне его теоретической проработки, должен учитывать традиции, устои, менталитет народа и, конечно же, экономические и культурные возможности. Это особенно актуально для России, с её многонациональным населением, в которой каждый народ бережно хранит национальные обычаи и традиции.

Мы знаем, что со сменой политического строя и экономической модели государства, в конце прошлого века, в России возникла острая необходимость коренных преобразований в политике и экономике. Элиты государства предприняли попытку использовать догоняющую, форсированную модернизацию экономики без учета политического реформирования государственной власти. При этом не достаточно изучив опыт стран успешно прошедших пе-

реходный период, который свидетельствует, что экономические и политические реформы взаимодополняют друг друга и должны быть согласованы на всех этапах от теоретической проработки до внедрения.

В результате уже к началу нашего века Россия вновь оказалась в ситуации поиска модели развития, которая бы позволила ей восстановить экономический потенциал, успешно провести модернизацию и занять достойное место в мировом сообществе.

Разобравшись в данном вопросе, мы точно можем сказать, что нам нужна системная модернизация, охватывающая все уровни, начиная с определения места и миссии России в мировом сообществе и завершая каждым отдельным предприятием. В первую очередь, необходима модернизация всей экономики, что не представимо без первоначально созданных ассоциаций производителей, при которых были бы образованы специальные центры модернизации. Но модернизация только в одной экономике ни к чему не приведет. Нужна системная модернизация. Модернизация в политической, социальной сфере и, конечно, в образовании.

Библиографический список

3. Акиндинова Н. Анализ экономической ситуации в России// Новые комментарии о государстве и бизнесе, 2016г. №105 изд. НИУ «Высшая школа экономики»
4. Кондрашов Н. Комментарии. Макроэкономика //Новые комментарии о государстве и бизнесе, 2016г. № 110 изд. НИУ «Высшая школа экономики»

ПРИМЕНЕНИЕ ИНФОРМАЦИОННЫХ ТЕХНОЛОГИЙ В ДЕЯТЕЛЬНОСТИ ОРГАНИЗАЦИЙ АПК

В современных условиях одним из основных направлений в решении задач приоритетного развития АПК страны и регионов, решении продовольственных вопросов, повышения конкурентоспособности является интенсификация агропромышленного производства на базе автоматизации, комплексной механизации и развития информационных технологий. Информационные технологии применяются в различных сферах сельского хозяйства: размещении сельскохозяйственных культур в зональных системах севооборота, рационе кормления животных, расчете доз удобрений, проведении комплекса землеустроительных работ и управлении земельными ресурсами, ведении государственного земельного кадастра и разработке технологических карт возделывания сельскохозяйственных культур, регулировании режима питания растений и микроклимата в теплицах и т. д. Высокой эффективностью обладают именно те производства, на которых используются технологические комплексы, где присутствует массовость и серийность производства. Многие хозяйства, руководство которых своевременно и точно оценивает сегодняшнюю экономическую ситуацию и переходит на ресурсосберегающие технологии, начинают использовать различные возможности информационных технологий.

С помощью автоматизации аграрного производства повышается надежность и продлевается срок службы технологического оборудования, облегчаются условия труда, повышается его безопасность. Оно становится бо-

лее престижным, при этом снижаются затраты на единицу продукции, увеличивается ее количество и повышается качество.

Сейчас в России проходят мероприятия, направленные на повышение эффективности информационно-консультационного обслуживания агропромышленного комплекса, содействия устойчивому его развитию на основе достижений научно-технического прогресса, создание благоприятных условий для удовлетворения потребности руководителей и специалистов сельскохозяйственных предприятий всех форм собственности, фермеров в получении знаний о новейших достижениях отечественной и мировой сельскохозяйственной науки, технологиях и техники, передовом отечественном и зарубежном опыте.

Успешно развивается такое направление, как предоставление информационных, консультационных, технико-экспертных, организационных и управленческих услуг и помощь в выборе и освоении инновационных технологий, подготовке, разработке и осуществлении инвестиционных проектов, организации производства.

Формируются информационные ресурсы, происходит сбор, обобщение и адаптация баз данных, прикладных программных продуктов и рекомендаций по повышению эффективности сельскохозяйственного производства. Вся эта информация доводится до региональных, районных (межрайонных), сельских ИКЦ.

Осуществляется выставочная и демонстрационная деятельность по пропаганде и распространению новых сельскохозяйственных культур, сортов, технологий и техники. Развивается научно-методическая и инновационная деятельность по всем сферам и предметам деятельности в сельскохозяйственной области.

Формируются отвечающие современным требованиям обучающий центры для обучения, в том числе руководителей, специалистов и работников сельскохозяйственных предприятий, специалистов региональных и районных администраций, фермеров путем организации курсов повышения квалификации и семинаров, проведения встреч, совещаний, круглых столов.

Библиографический список

1. Шашкова И.Г., Конкина В.С., Машкова Е.И. Информационные системы и технологии. Рязань, 2012.
2. Шашкова И.Г., Мусаев Ф.А., Конкина В.С., Ягодкина Е.И. Информационные технологии в науке и производстве. Рязань, 2014.
3. Шашкова И.Г., Бышов Н.В., Лунин Е.В., Конкина В.С., Ягодкина Е.И. Информационные технологии на транспорте. Рязань, 2014.
4. Шашкова И.Г., Мусаев Ф.А., Конкина В.С., Ягодкина Е.И. Информационные технологии в науке и производстве (учебное пособие) // Международный журнал экспериментального образования. 2015. № 1-1. С. 68-69.
5. Порошин Д., Конкина В.С. Технологический процесс обработки данных // В сборнике: СТУДЕНЧЕСКАЯ НАУКА: СОВРЕМЕННЫЕ ТЕХНОЛОГИИ И ИННОВАЦИИ В АПК Материалы студенческой научно-практической конференции. 2015. С. 139-144.

Для заметок



A page with a background image of a golden wheat field under a blue sky with clouds. The page is ruled with 20 horizontal lines for writing.